

Wat is een ruimtelijk uitvoeringsplan ?

De stad laat voor de omgeving van Sint-Jan-neke een ruimtelijk uitvoeringsplan (RUP) opmaken.

Een **ruimtelijk uitvoeringsplan** is een plan dat de bestemming en inrichting van een gebied regelt. Het heeft verordenende kracht, wat betekent dat het plan door iedereen die binnen de contouren van het RUP werken uitvoert, moet nageleefd worden. Eens het RUP goedgekeurd is, zal het gebruikt worden om vergunningsaanvragen te beoordelen.

Het nieuwe RUP zal het oudere BPA Sint-Jan-neke opheffen en vervangen.

Hoe verloopt de procedure? Waar staan we nu?

De opmaak van een RUP verloopt volgens een **vast stappenplan** (opgenomen in het decreet over ruimtelijke ordening). In totaal neemt de procedure bijna 2 jaar in beslag.

Vandaag is de voorbereidende fase afgerond en heeft het college de **startnota** van het RUP goedgekeurd. Dat is de eerste formele stap binnen de opmaakprocedure. Na de goedkeuring van de startnota volgt een **periode van publieke consultatie**. Deze loopt van 1 mei tot en met 30 juni 2024. In die periode kan iedereen opmerkingen en suggesties met betrekking tot het RUP aan de stad overmaken.

2024

RUP

januari
t/m
maart

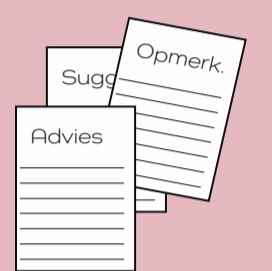
VOORBEREIDENDE FASE
Analyse en overleg

april

STARTNOTA
Ambities + doelstellingen

mei
&
juni

PUBLIEKE CONSULTATIE
Suggesties + adviezen



juli
t/m
september

SCOPINGNOTA
*Aanpassingen op basis van
consultatie- en adviesronde*

oktober
t/m
december

VOORONTWERP RUP
Bestemmingsplan+ voorschriften

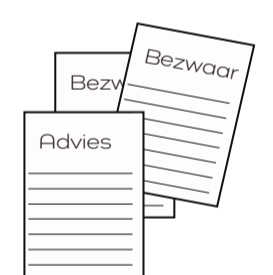
2025

januari
t/m
maart

ONTWERP RUP
*Aangepast bestemmingsplan
+ voorschriften*

april
&
mei

OPENBAAR ONDERZOEK
*Bezwaren + adviezen
Behandeling door GECORO*



september

DEFINITIEF RUP
Bestemmingsplan+ voorschriften



Waarom een RUP ?

De stad wil de **sportsite Sint-Janneke vernieuwen en ontwikkelen als een sportpark** met voetbal- en hockeyinfrastructuur, een Finse piste, ruimte voor spel en ontmoeting.

De nieuwe sportsite moet zo groen en duurzaam mogelijk worden ingericht en moet ook voor de buurt een meerwaarde vormen.

Daarnaast wil de stad een **kwalitatieve (her)ontwikkeling** mogelijk maken op de gronden van Kaliber. Kaliber is een maatwerkbedrijf dat tewerkstelling biedt aan kwetsbare groepen. Het bedrijf wil ook in de toekomst op de site blijven en uitbreiden. De stad onderzoekt hoe Kaliber ook op langere termijn op een kwalitatieve wijze kan ontwikkelen.

Het plan dat vandaag van kracht is (het BPA Sint-Janneke) laat de beoogde ontwikkeling niet toe. Om het plan te vervangen, moet een RUP opgemaakt worden.

Tenslotte wil de stad **zekerheid** scheppen voor de woonwijk gelegen tussen de Zonedauwstraat en Ranonkelstraat. In het RUP zal de woonwijk als bestemming "woongebied" krijgen. Voor de woningen in de wijk zal het RUP weinig veranderen aan wat er mogelijk is.



De sportsite is aan vernieuwing toe ...



De sportsite is vandaag volledig omheind en niet toegankelijk voor omwonenden. Er wordt onderzocht hoe een deel van de site terug aan de buurt gegeven kan worden.



Een afgesloten parking die er een groot deel van de tijd ongebruikt bij ligt ... dat moet in de toekomst anders.



De site van Kaliber wordt aangepakt en samen met de sportsite bekeken. Dit biedt kansen om vb. nieuwe paden voor zacht verkeer door het gebied te creëren.



Een groot deel van de woonwijk ligt in "woonreservegebied". In het RUP wordt de bestemming "woongebied". Dat biedt rechtszekerheid, maar heeft verder geen implicaties voor de woningen in de wijk.



Over welk gebied gaat het?

Het **plangebied** van het ruimtelijke uitvoeringsplan wordt begrensd door:

- de Herenthoutseweg
- het Albertkanaal
- de percelen van de woningen langs de Kalmoesstraat en Zonnedauwstraat
- de Gagelstraat en Veldhoven

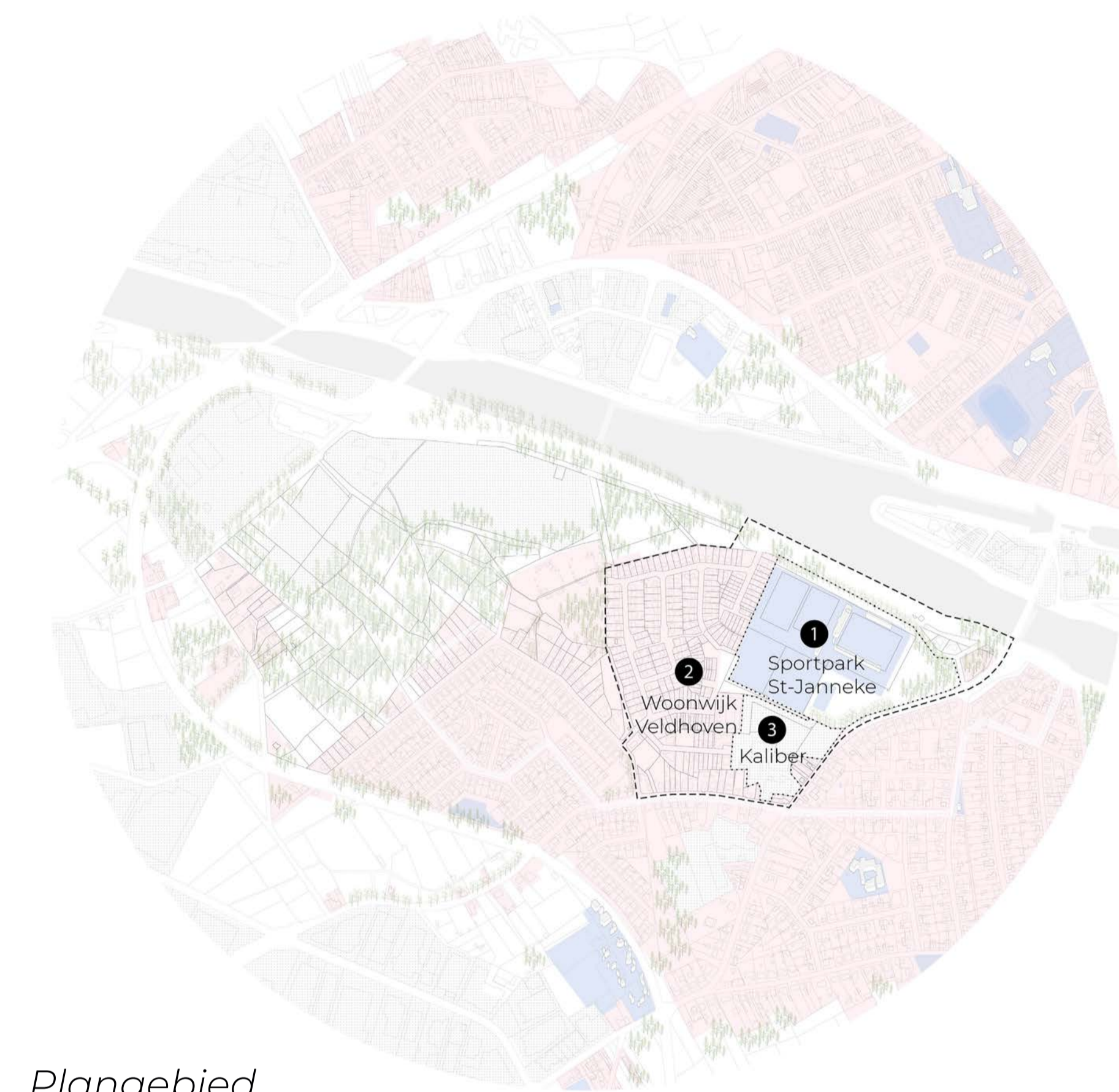
Het plangebied bestaat uit 3 delen:

- de sportsite met parking en multifunctioneel terrein
- de bedrijfssite van Kaliber
- de woonwijk

Het RUP vervangt het plan dat vandaag van toepassing is op het oostelijk deel van het plangebied (het BPA Sint-Janneke uit 2004) en overschrijft ook een deel van het gewestplan, dat vandaag van kracht is in de woonwijk. Volgens het gewestplan ligt de woonwijk in “woonuitbreidingsgebied” en voor een klein deel in “agrarisch gebied”. Het RUP zet dit om in “woongebied”.



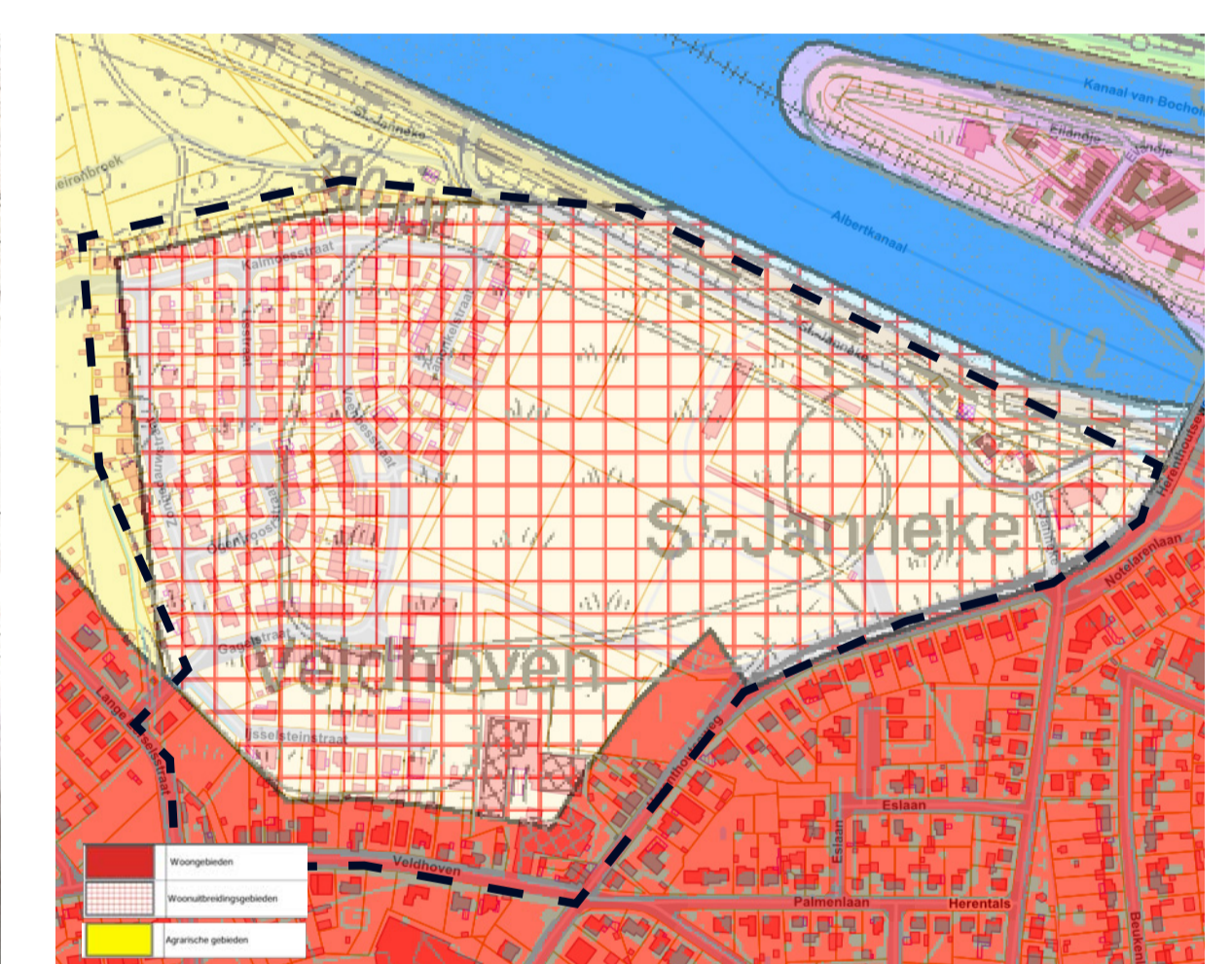
Plangebied RUP



Plangebied



BPA Sint-Janneke



Gewestplan



Wat staat er in de startnota?

De startnota van het RUP legt vooral de ambities en doelstellingen vast. Het bevat dus nog geen bestemmingsplan of concrete voorschriften.

De startnota bevat de volgende hoofdstukken:

1. een inleiding waarin de **aanleiding** voor de opmaak van het RUP wordt geschetst, alsook de **situering en afbakening**;
2. een bespreking van de zgn. **beleidsmatige context** : dit zijn alle beleidsplannen, waarmee het nieuwe RUP rekening moet houden;
3. de beschrijving van de **juridische context** : dit zijn andere verordenende plannen die vandaag van toepassing zijn;
4. een analyse van de **huidige ruimtelijke situatie** met aanduiding van potenties en knelpunten;
5. de visie op het plangebied en de **doelstellingen** die het RUP wilt bereiken. In dit hoofdstuk werd de input van de sportclubs, kaliber en omwonenden verwerkt.

De laatste 3 hoofdstukken van de startnota zijn vrij technisch en staan in het teken van het beoordelen van de **mogelijke milieueffecten** van het RUP.

Naast de startnota is er ook een zgn. procesnota. De **procesnota** geeft de verschillende stappen in het planningsproces weer alsook de wijze waarop de betrokken partijen en bewoners worden geïnformeerd en betrokken.

De sportclubs, Kaliber en de omwonenden van de wijken Veldhoven en de Molekens kregen tijdens de voorbereidende fase van het RUP al de kans om hun ideeën te delen.

STARTNOTA RUP SINT-JANNEKE



Overleg met sportclubs & Kaliber en buurtinfomoment tijdens voorbereidende fase



Alle info vind je op:
<https://www.herentals.be/rup-sint-janneke>
 Laat ons weten wat je denkt!

Herentals

Sterktes, zwaktes, kansen en bedreigingen

STERKTES

- ligging nabij centrum en kanaal
- ontsluiting met openbaar vervoer
- nabijheid van fiets snelwegen
- ligging tussen 2 grote woonwijken
- groen karakter woonwijken
- aanwezige groenstructuur
- mix van functies (bedrijf, sport, buurtcentrum, scholen, ...)

KANSEN

- een nieuwe sportcluster én publieke ontmoetingsruimte
- ruimte voor clubsporten, informeel sporten, recreëren, spel en ontmoeting
- duurzame modi optimaal integreren in plan (voorzieningen, oversteek, bushalte, buurt hoppin punt, ...)
- kansen voor samengebruik/ complementair gebruik
- aansluiting van de sportsite op de randen en woonwijk optimaliseren
- netwerk van groene plekken en van nieuwe doorsteken voor zacht verkeer
- herwaarderen van zone langs kanaal (verhogen levendigheid en sociale controle)
- doortrekken F106
- mogelijkheden voor gebruik hernieuwbare energiebronnen
- versterken en diversifiëren groenstructuur
- beperken vrachtverkeer op Herenthoutseweg

ZWAKTES

- sportsite vormt afgesloten enclave
- veel onderbenutte restruimtes (kanaal)
- alleen ruimte voor clubsporten (geen informele sportzones)
- verkeersdrukte op de Herenthoutseweg en fietsveiligheid
- ontsluiting van de site van Kaliber
- “groene buffer” is beperkt tot open grasstrook
- geen biologisch waardevol groen binnen plancontour

BEDREIGINGEN

- intensiveren site mag parkeerdruk in de omgeving niet verhogen
- beperkingen tgv hoogspanningsleiding
- beperkingen tgv aanwezigheid goederenspoor
- om van Herenthoutseweg een “lokale weg” te maken en fietsveiligheid te verbeteren zijn aantal infrastructurele ingrepen nodig (vrachtwagensluis, aanpak kruispunt ring, ...)
- woonwijk ligt in WUG en agrarisch gebied (>zonevreedmd tenzij verkavelingsvergunning)



Doelstelling 1: een toekomstbestendige sportsite die een meerwaarde vormt voor de buurt

De stad wil een sportcluster ontwikkelen, voor **clubsporten, informeel sporten en recreatie**.

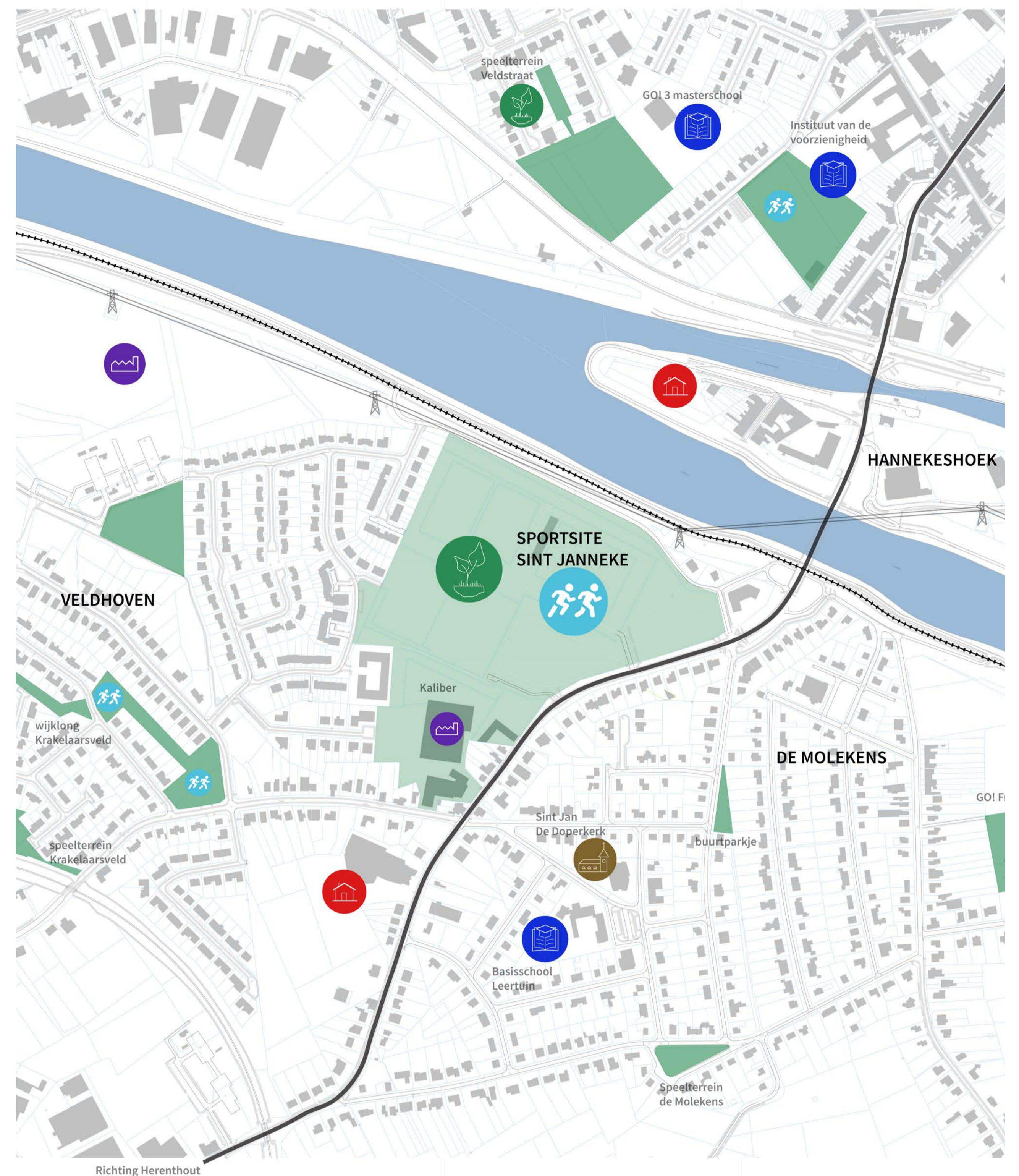
Er komt kwalitatieve infrastructuur voor voetbal en hockey, zodat de clubs hun werking kunnen uitbouwen op de site.

Iedereen uit de buurt moet op de site kunnen spelen en bewegen. Ook zoeken we naar een goede plek voor behoud van het **skateterrein, speelterrein en multifunctionele (groene) ruimte**. De site moet een meerwaarde vormen voor de buurt en de stad.

Bij de inrichting van de site moet meer ingespeeld worden op **de aanwezigheid van het kanaal**. De groene strook langsheen het kanaal kan veel intensiever benut worden, voor sport- of recreatie doeleinden, maar ook als ontmoetingsplek voor omwonenden, met zicht op het water en de stad.

Doelstelling 2: een kwalitatieve ontwikkeling van de site van Kaliber

Daarnaast wil de stad een **kwalitatieve ontwikkeling op de site van Kaliber** mogelijk maken en deze ontwikkeling zo goed mogelijk afstemmen op de omgeving. De bedrijfsgebouwen worden herschikt en de ontsluiting voor vrachtverkeer en wagens wordt aangepakt om de veiligheid voor zachte weggebruikers te verhogen. De bufferzone rond Kaliber kan worden ingezet in een groen, recreatief netwerk voor de buurt.



Naast de "harde sportfuncties" van voetbal en hockeyvelden maken we plaats voor naar spontane sportbeoefening, voor de buurt en inwoners van Herentals



Een sportveldje voor de buurt behoort tot de mogelijkheden

Doelstelling 3 : Een goed bereikbare site

STOP-principe

De inrichting van de site start vanuit het standpunt Stappers, dan Trappers, dan Openbaar Vervoergebruikers en als laatste de Personenauto's en autocars.

Herenthoutseweg en Veldhoven

De Herenthoutseweg wordt de drager voor het gemotoriseerd verkeer van de site, inclusief Kaliber. Het in- en uitrijden wordt hierbij gebundeld met een toegang voor auto's en bussen en een aparte toegang voor vrachtwagens van Kaliber. Voetgangers en fietsers kunnen wel langs alle zijden ontsluiten en de site doorkruisen. Een veilige inrichting van de oversteken is noodzakelijk. De bereikbaarheid van de site via een rechtstreekse aansluiting met de kanaalbrug speelt een belangrijke rol.

Parkeren

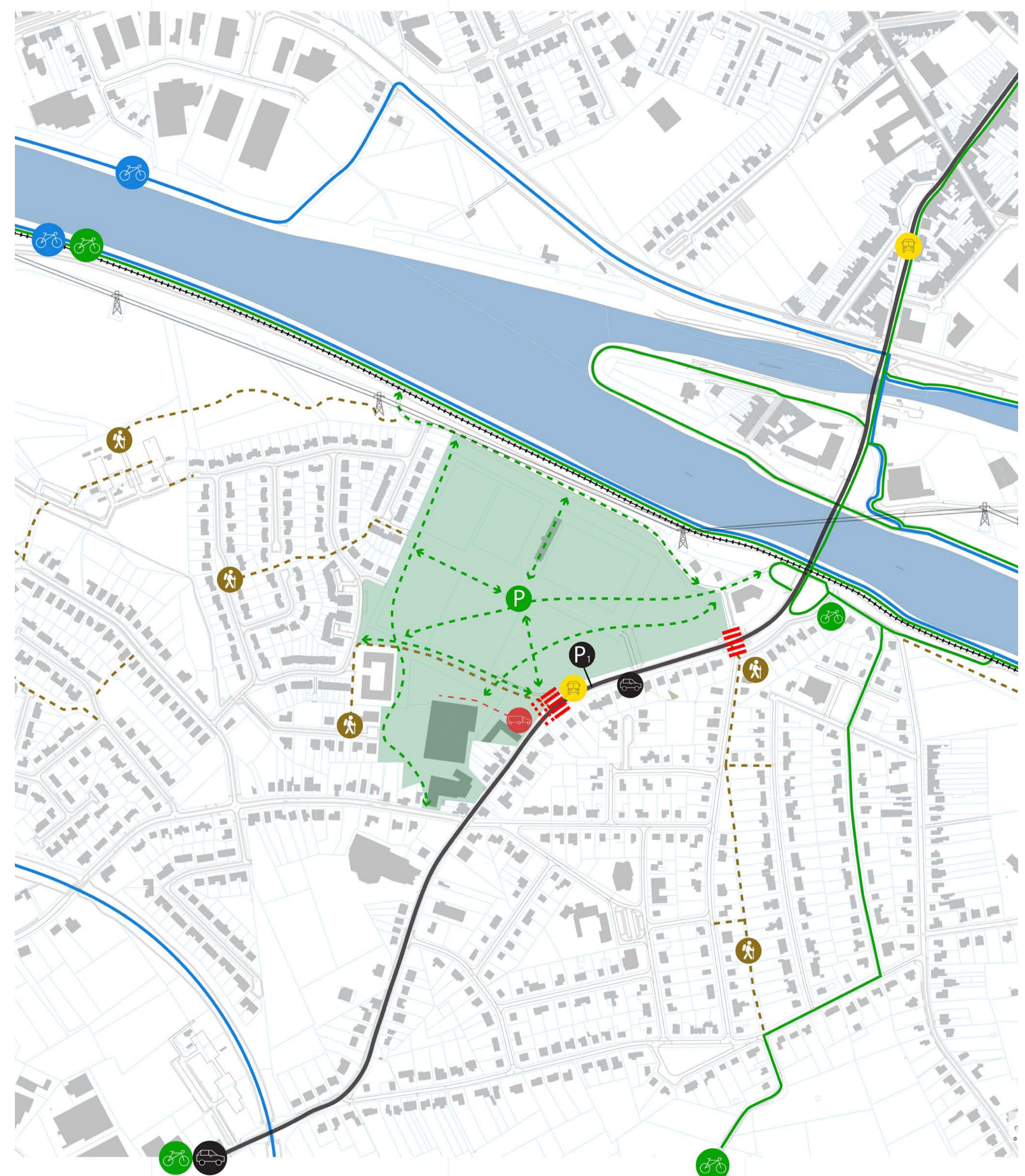
Fietsers moeten hun fiets steeds dichtbij hun bestemming kunnen stallen. De parking van Kaliber en de sportsite kunnen dubbel worden gebruikt. Op de site moeten voldoende parkeerplaatsen voorzien worden voor zowel fietsers als wagens. Het parkeren mag de buurt niet belasten.

Mobiliteitseffecten in kaart

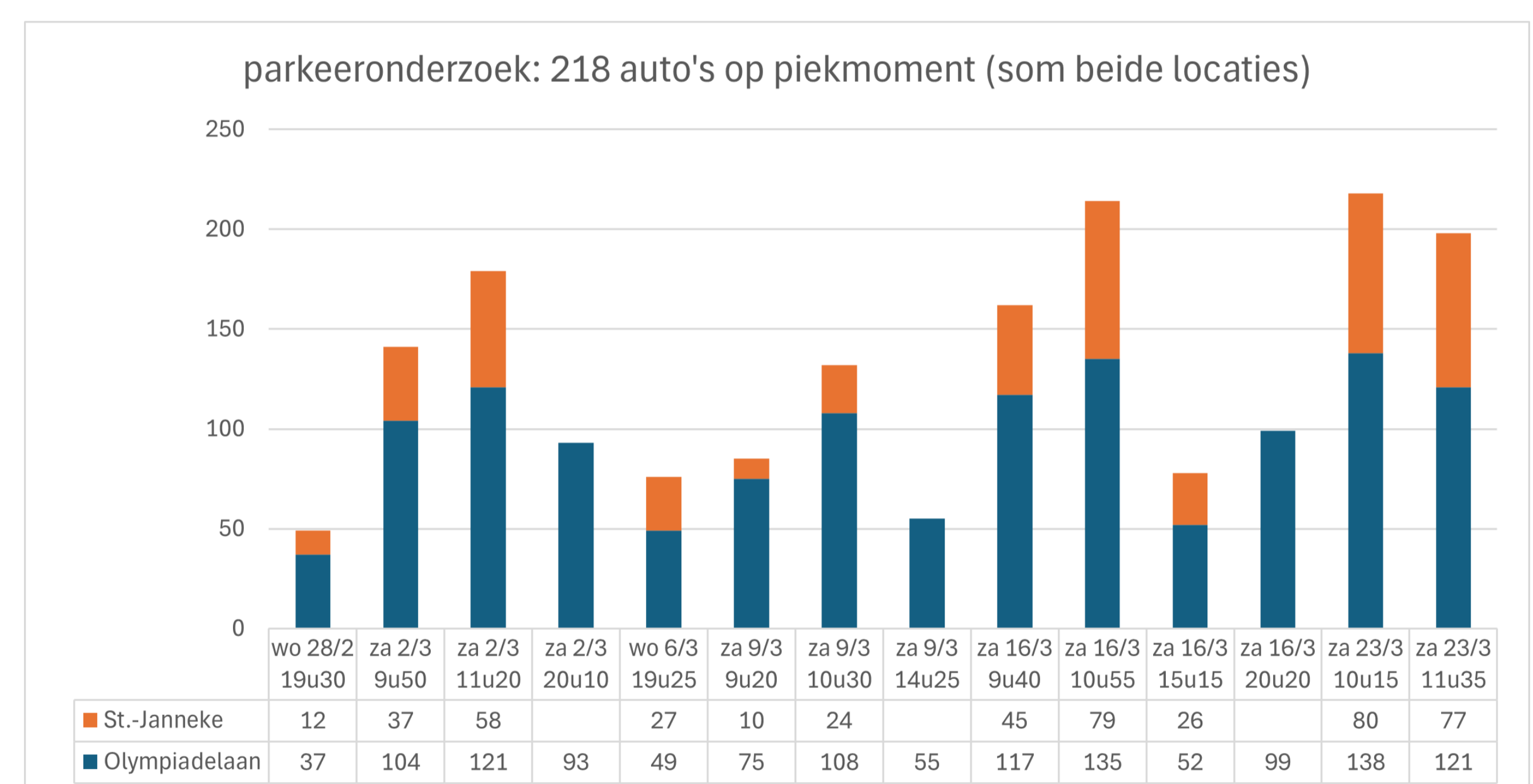
In een volgende fase worden de verkeersgeneratie en parkeerbehoefte voor de site onderzocht. De stad laat hiertoe een mobiliteitseffecten rapport opmaken. Dit is een diepgaande studie, die louter focust op mobiliteit. Uit dit mobiliteitseffectenrapport zullen aanbevelingen voor het RUP voortvloeien.



Ontwikkeling van de site volgens STOP-principe. Al stappend geraak je overal. Met de fiets parkeer je vlakbij je bestemming. De bushalte vormt een logisch knooppunt binnen de wandel- en fietsnetwerken. Het gemotoriseerd verkeer blijft aan de rand. Hoe dichterbij de bestemming hoe hoger het aandeel stappers...uiteindelijk gaan we allemaal overstag!



Voetgangers en fietsers kunnen (bijna) overal doorsteken. De trage verbindingen op de site verknopen met de omliggende voet- en fietsnetwerken maar ook met een toegankelijke en comfortabel uitgeruste openbaar vervoerhalte. De wagens en touringcars blijven aan de rand van de site. De vrachtwagens van Kaliber krijgen een afgescheiden toegang.



Er is een telling uitgevoerd van het aantal geparkeerde auto's zowel in de omgeving van Sint-Janneke als in de omgeving van de Olympiadelaan, en dit op hetzelfde moment. Het huidige piekmoment bevindt zich op zaterdagvoormiddag. De getelde dagen geven een beeld van de drukke periodes, met name op dagen met een combinatie van drukke hockeydagen en voetbalwedstrijden (zoals op 16 en 23 maart). Op 16 maart werden de fietsers ook geteld. Overdag maximaal 55 fietsers en 214 auto's. 's avonds 78 fietsers en 99 auto's. Deze cijfers komen overeen met de bevindingen van de andere telmomenten: er zijn relatief weinig fietsers onder de kinderen en relatief veel fietsers onder de oudere supporters.



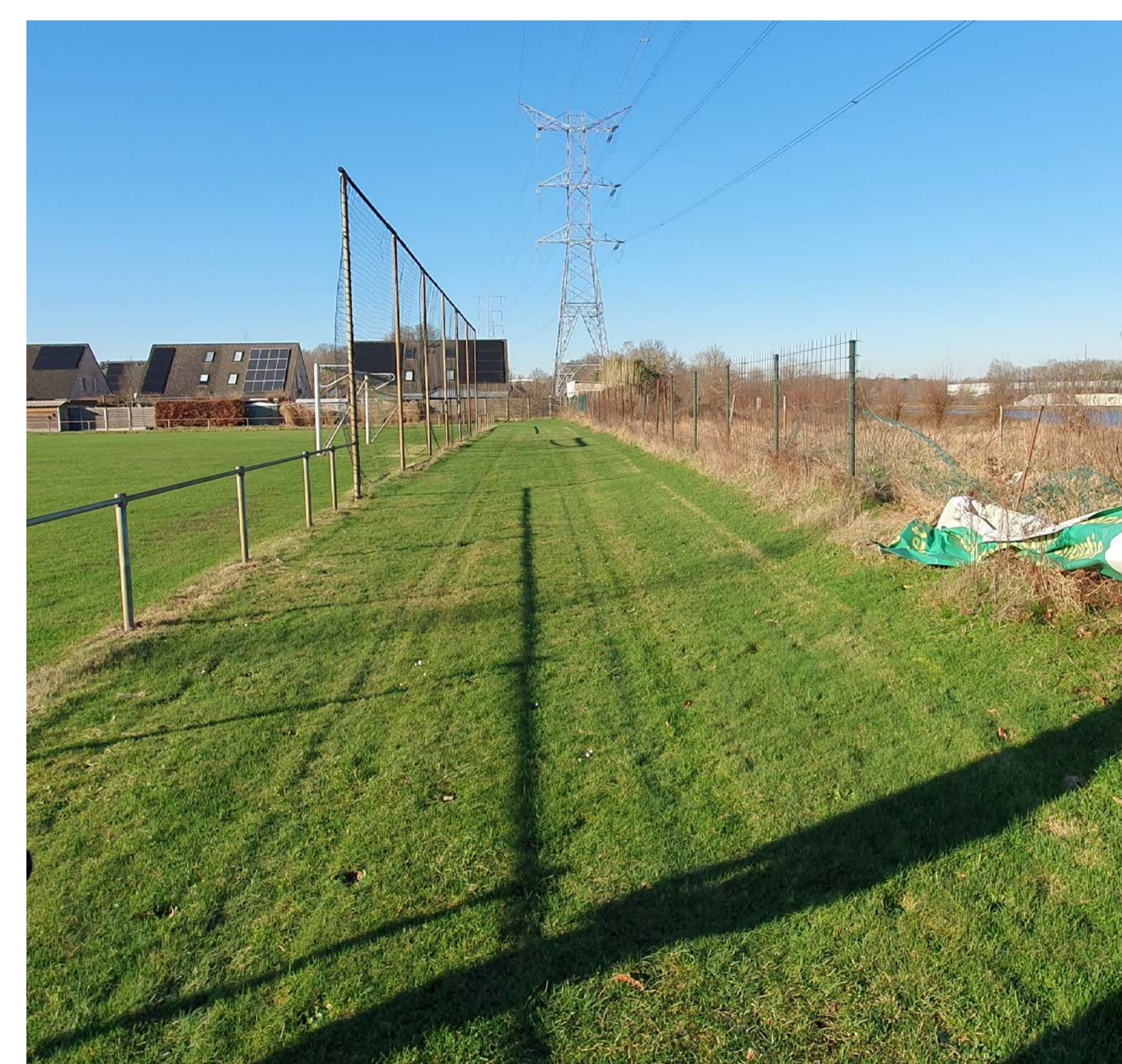
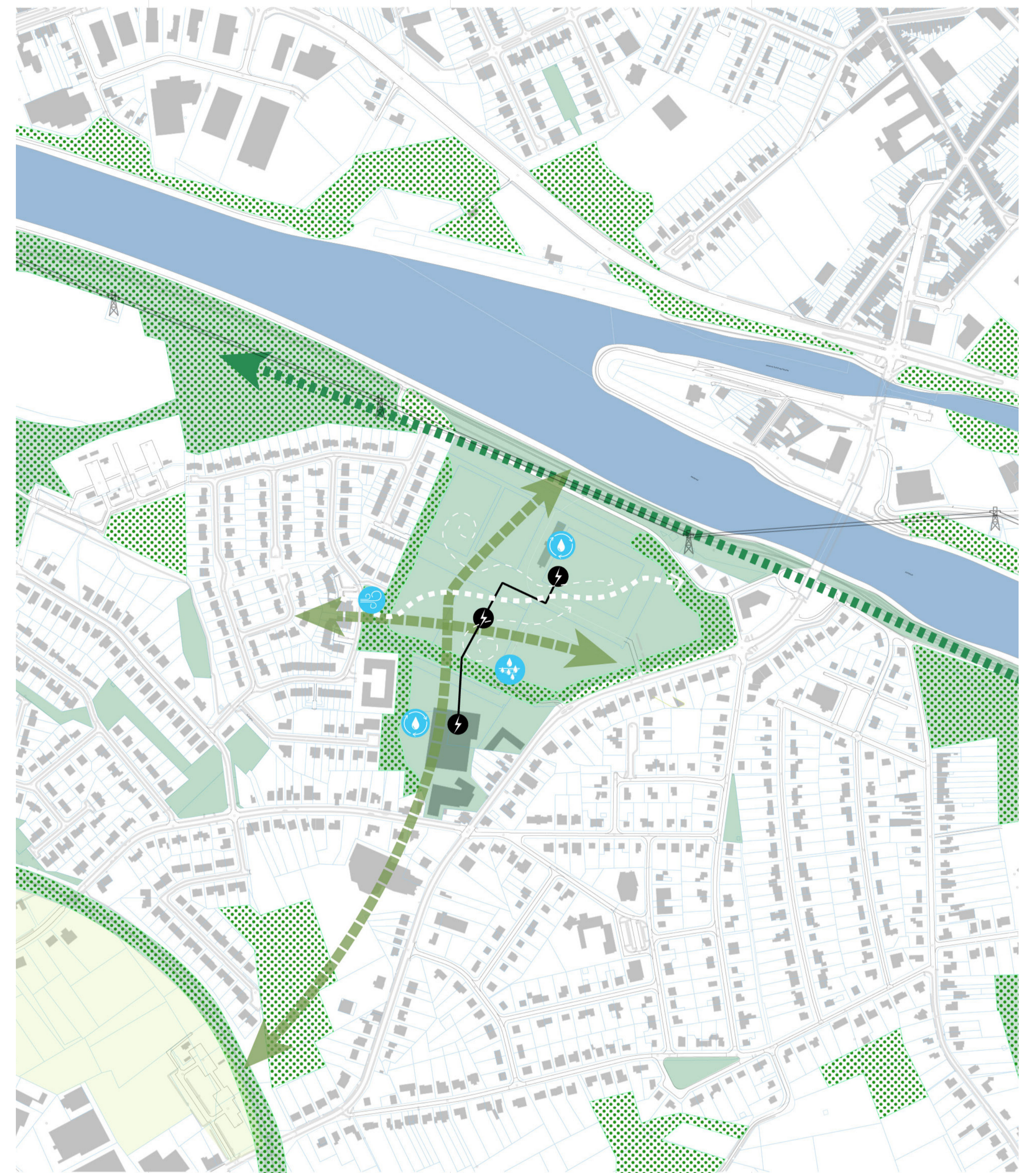
Doelstelling 4: Aandacht voor groen, waterbeheer en energie

Ons klimaat warmt verder op. Tegelijkertijd neemt de biodiversiteit overal af. Deze uitdagingen maken dat er bij ruimtelijke projecten steeds aandacht moet zijn voor aspecten als groen, water en energie.

Groen en bomen werken als een natuurlijke “airco”. Ze houden water vast, zorgen voor schaduw en koelte. Ook op de sportsite voorzien we daarom **aanplantingen in volle grond en groenbuffers**. Deze groene structuren vormen daarnaast ook ecologische verbindingen, die van belang zijn voor fauna en flora.

Water recupereren en inzetten op regenwaterinfiltratie staan bij de inrichting voorop. We zoeken een goed evenwicht tussen de inrichting van de site met de noodzakelijke infrastructuur en verharding en de recuperatie en infiltratie van regenwater.

Tenslotte bekijken we ook hoe het **energieverbruik** van de nieuwe gebouwen zo laag mogelijk kan blijven en welke vormen van **hernieuwbare energie** (vb. zonne-energie) kunnen ingezet worden.



De zone tussen de sportsite en het kanaal wordt vandaag niet benut. Hier zijn heel wat mogelijkheden om aantrekkelijke en ecologische ingerichte groene ruimtes te creëren. Er wordt onderzocht hoe een kwalitatieve, groene corridor vanaf het kanaal over de site kan getrokken worden.

Hoe opmerkingen en suggesties over de startnota overmaken aan het stadsbestuur?

Opmerkingen en suggesties kunnen nog **tot en met 30 juni 2024** overgemaakt worden aan het stadsbestuur :

- via een mail aan info@herentals.be
- via een brief af te geven tegen ontvangstbewijs aan de balie van het stadhuis
- via een aangetekend schrijven aan het stadsbestuur (College van burgemeester en schepenen, Augustijnenlaan 30, 2200 Herentals)

Wat gebeurt er met je opmerkingen?

- Alle opmerkingen en suggesties worden door de stad onderzocht en behandeld.
- De startnota wordt op basis van de ingeleverde opmerkingen en suggesties aangepast.
- De aangepaste startnota vormt samen met de behandeling van alle opmerkingen en adviezen de zgn. scopingnota.

Je kan het planningsproces volgen en alle documenten van het RUP vinden op:
[www. herentals.be/rup-sint-janneke](https://www.herentals.be/rup-sint-janneke)

