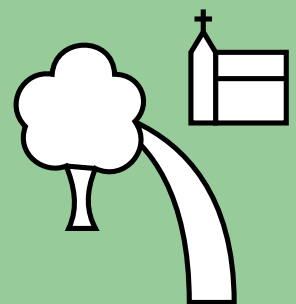
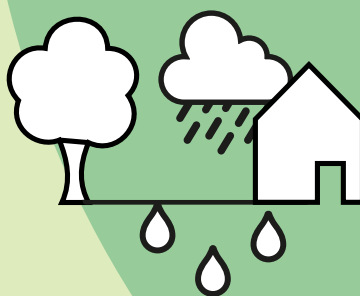
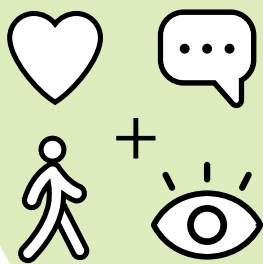


# ambitiehandboek groenblauwe beleving woonkernen Neteland



# **AMBITIEHANDBOEK GROENBLAUWE BELEVING WOONKERNEN NETELAND**

**AMBITIEHANDBOEK**

**december 2023**

## **OPDRACHTGEVER**

**PROVINCIE ANTWERPEN**

DIENST WONEN

**I.S.M. RUIMTE NETELAND**

GROBBENDONK

HERENTHOUT

HERENTALS

OLEN

VORSELAAR

## **OPDRACHTHOUDERS**

**BUUR PART OF SWECO**



# leeswijzer

Het ambitiehandboek vormt de gemeenschappelijke visie voor Neteland over de rol van toekomstige bouwprojecten en beleving van het groen en blauwnetwerk in de gemeenten.

Deel 1 inleiding kadert de opdracht. Hierin worden de woonkernen van het Neteland afgebakend en een toekomstperspectief gesteld. Deel 2 zijn de ambities voor een groen-blauwe beleving. Vanuit drie brede ambities worden acht algemeen toepasbare perspectieven voor de woonkernen naar voor geschoven. Deel 3 geeft inzicht in de typeomgevingen die zijn te vinden in het Neteland en schetsen de gebiedsspecifieke kansen en uitdagingen gekoppeld aan de perspectieven. Deel 4 dialoogmodel is het instrument om in gesprek te treden met initiatiefnemers en eenzelfde taal te spreken over de kwaliteit van bouwprojecten. Deel 5 toetsingskader is een doorvertaling van een code van goede praktijk om de ambities in de gemeente toe te passen. Deel 6 beschrijft mogelijke vervolgstappen en de flankerende (beleids) maatregelen die nodig zijn om de principes in de praktijk te brengen. Deel 7 is een definitielijst met een aantal centrale begrippen uit het ambitiehandboek en bijbehorende toetskaders.

DEEL 1 Inleiding

DEEL 2 Ambitie

DEEL 3 Type-omgevingen

DEEL 4 Dialoogmodel

DEEL 5 Toetsingskader

DEEL 6 Vervolgstappen

DEEL 7 Definities

# voorwoord

We zijn ons bewust van de diverse uitdagingen waarmee steden en gemeenten worden geconfronteerd zoals schaarse open ruimte, het klimaatvraagstuk, mobiliteitskwesaties en een toenemende vergrijzing. Maar ze staan niet alleen.

Vanuit onze provinciale dienst wonen bieden we ondersteuning op maat aan lokale besturen en hun inwoners. Via het begeleidingstraject Gewoontebreker gaan onze experts, samen met besturen en bewoners, dieper in op de woonuitdagingen van de gemeenten. Ze ontwikkelen een gezamenlijke visie over wonen en denken na over hoe ze die visie kunnen omzetten in de praktijk.

Voor je ligt het ambitiehandboek van Neteland, een project dat is ontstaan vanuit de noodzaak om ruimte te creëren voor meer groen en blauw in de Netelandse woonkernen. Dit ambitiehandboek vormt het slot van een begeleidingstraject door de provincie Antwerpen met de Netelandse gemeenten: Herentals, Herenthout, Grobbendonk, Olen en Vorselaar.

Het resultaat van deze samenwerking mag er zijn. Het ambitiehandboek is een inspiratiebron met concrete strategieën en maatregelen voor het vergroenen en verblauwen van woonkernen via individuele en collectieve bouwprojecten.

Elke tuin telt in dit streven naar meer groen en blauw. Het ruimtebeslag van Vlaamse tuinen is vergelijkbaar met dat van Vlaamse bossen en zelfs driemaal groter dan dat van Vlaamse natuurgebieden. Iedereen kan een bijdrage leveren aan het versterken en verstevigen van de aanwezige ecosystemen.

Het was aan onze provinciale experts, besturen en bewoners om de basis te leggen van deze succesvolle samenwerking.

Het is aan jou om meer te ontdekken in dit ambitiehandboek.

Het is aan mij om iedereen te bedanken om samen tot dit duurzaam resultaat te komen.

Ik dank je en wens iedereen veel succes.



***“Het ambitiehandboek is een inspiratiebron met concrete strategieën en maatregelen voor het vergroenen en verblauwen van woonkernen”***

**Gedeputeerde  
Kathleen Helsen**

De ruimtelijke vraagstukken en uitdagingen waarmee lokale besturen geconfronteerd worden, nemen alsmaar toe en worden complexer. Om op een kwalitatieve manier met ons ruimtegebruik om te springen én om een antwoord te bieden op de klimaatopgaven, wordt het steeds belangrijker dat lokale besturen een duidelijke regierol op zich nemen.

Met de 5 Netelandbesturen zijn we dan ook al enkele jaren nauw aan het samenwerken op vlak van ruimtelijk beleid. We startten in 2020 als eerste regio met het Gewoontebreker traject onder begeleiding van Provincie Antwerpen. Na een intensief traject van focusbepaling en enkele kleinere, sensibiliserende acties, zijn we een stap verder gegaan en hebben we getracht onze gedeelde ambities te bundelen tot een toetsingskader voor een gemeenschappelijk ruimtelijk beleid.

In samenwerking met studie bureau BUUR kwam het Ambitie(hand) boek tot stand. Het boek wil inspireren en zorgen dat iedereen, van individuele kavel tot grootschalig project, bijdraagt aan meer en kwaliteitsvoller groen en blauw in onze woonkernen. Het is een toetskader dat door de omgevingsambtenaren van de 5 Netelandbesturen gebruikt zal worden voor dialoog en onderhandeling bij ontwikkelingen in de woonkernen.

We zijn enorm verheugd om hiermee de fundamenten te leggen voor een nauwe samenwerking op vlak van ruimtelijk beleid. Omgevingsbeleid stopt dan ook niet aan de gemeentegrenzen en met een regionale samenwerking ondersteunen we het belang van een klimaatbestendig ruimtelijk beleid voor gans Neteland.

***“Met een regionale samenwerking ondersteunen we het belang van een klimaatbestendig ruimtelijk beleid voor gans Neteland”***



**Voorzitter Ruimte Neteland**  
**Stefanie Vrins**



# inhoud

1.	INLEIDING	8
2.	AMBITIE	20
3.	TYPE-OMGEVINGEN	66
4.	DIALOOGMODEL	90
5.	TOETSINGSKADER	100
6.	VERVOLGSTAPPEN	116
7.	DEFINITIES	119

INLEIDING

AMBITIE

TYPE  
OMGEVING

DIALOOGMODEL

TOETSKADER

VERVOLG

DEFINITIES

# 1

## inleiding

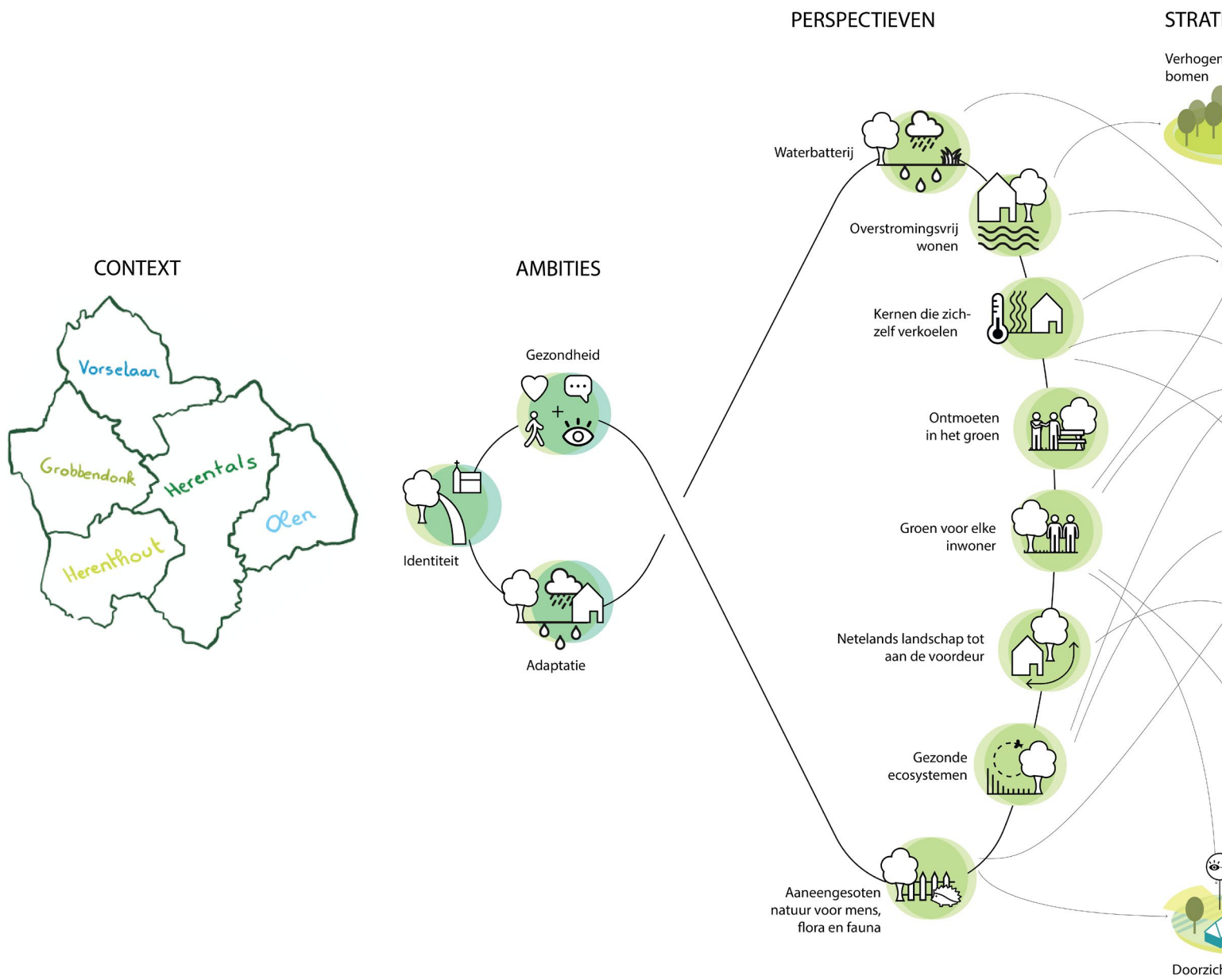
# opdracht

1. Een **gemeenschappelijke visie** voor Neteland over de rol die toekomstige bouwprojecten kunnen/moeten spelen in de ontwikkeling en beleving van groen en blauw in en om de woonkernen
2. Een **toetskader** aan de hand van strategieën, richtlijnen en (inrichtings) principes om de kwaliteit van de toekomstige bouwprojecten op het vlak van groen en blauw te beoordelen
3. Een **procesplan en stappenplan** om in het vergunningentraject een dialoog op te starten over de na te streven kwaliteit en de maatschappelijke meerwaarde van bouwprojecten.

Dit project draagt bij aan de volgende duurzame ontwikkelingsdoelstellingen:

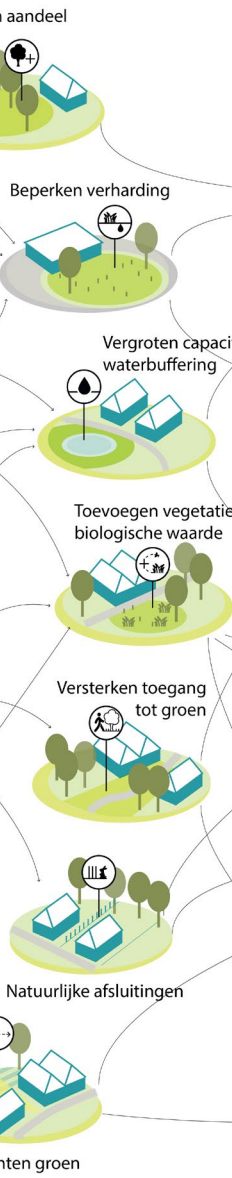


# overzicht

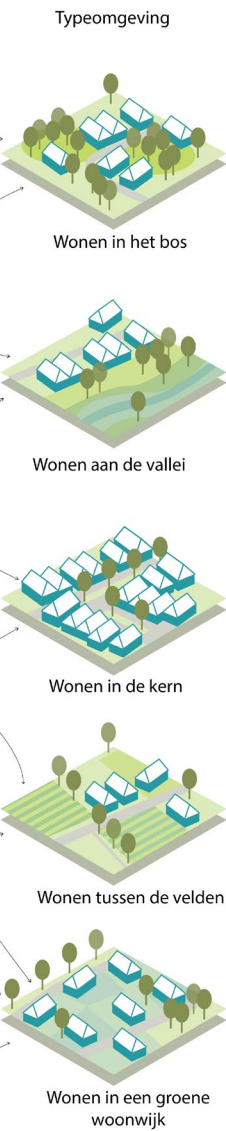




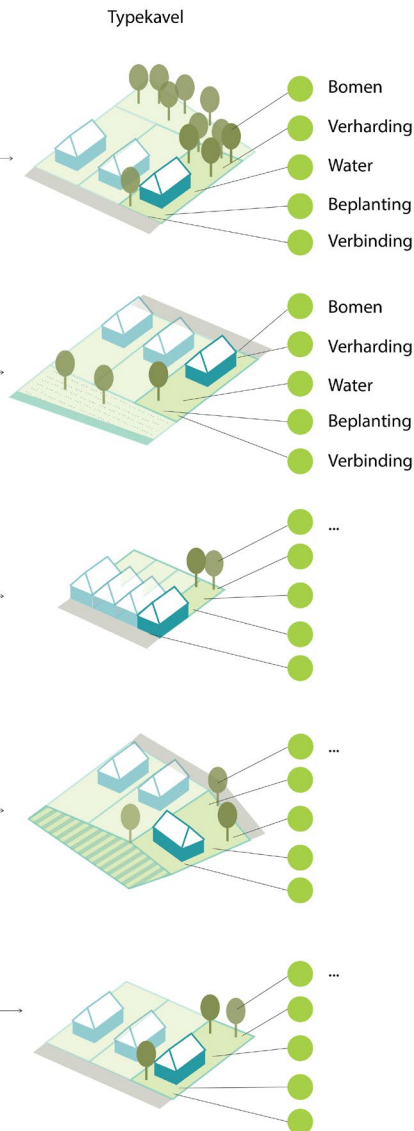
REGIEËN



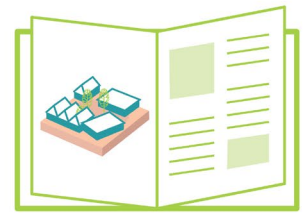
WENSBEELDEN



MAATREGELEN



AMBITIEHANDBOEK

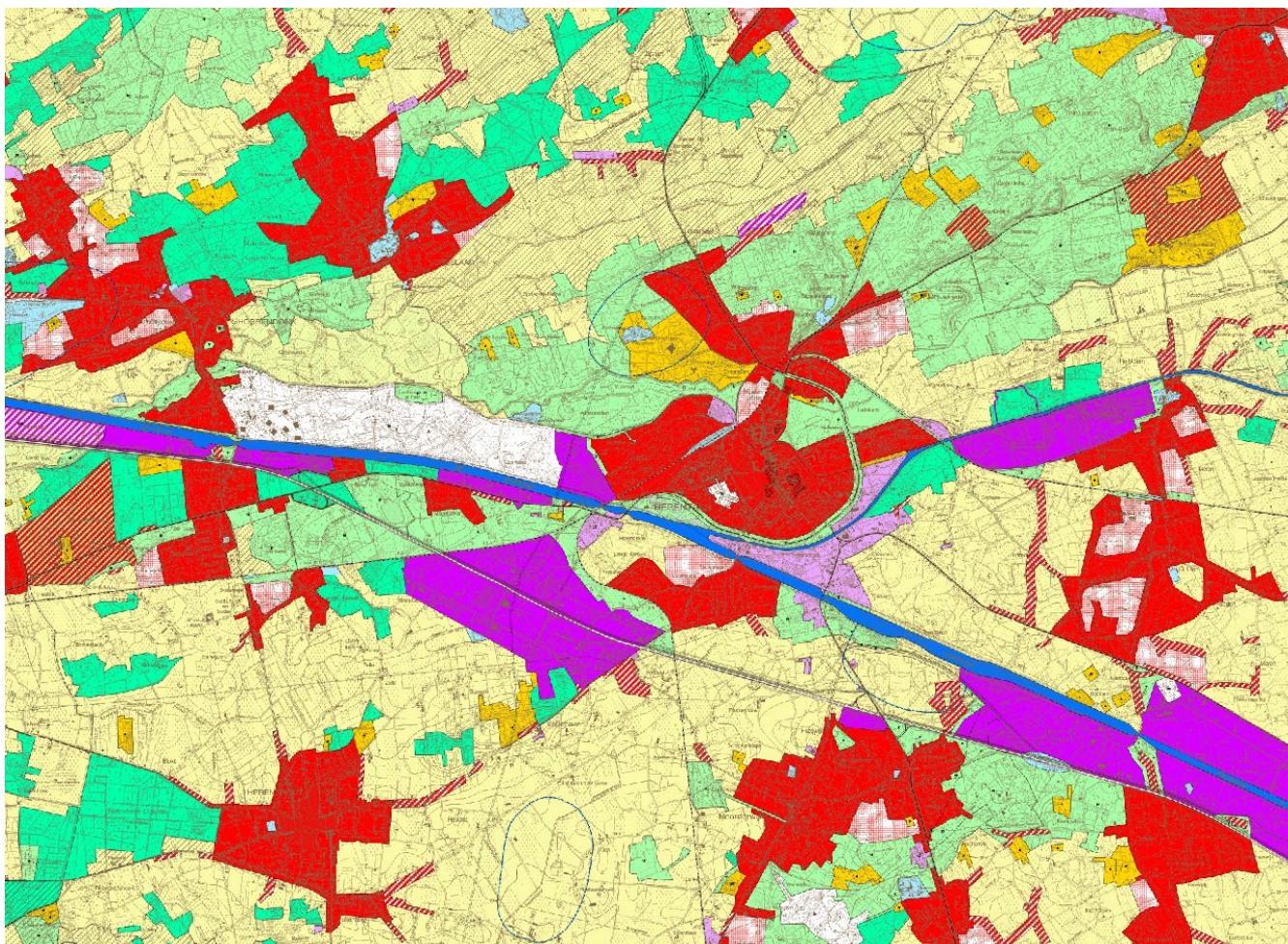


# context

We hebben de ambitie om de woonkernen te versterken op vlak van groenblauwe structuren. Dat maakt dat we in de eerste plaats afbakenen wat we verstaan onder de woonkernen, en waarover we net spreken.

## WOONKERNEN VAN HET NETELAND

Om de woonkern te bepalen vallen we in principe terug op de gebieden vanuit het gewestplan - en de hieropvolgende bestemmingen in BPA's/RUP's - 'die bestemd zijn voor wonen'. Het gaat over de plekken binnen het Neteland waar je mag wonen, en die een juridische bestemming kregen als woongebieden, woonparken of woongebieden met een landelijk karakter.



HET GEWESTPLAN VAN HET NETELAND

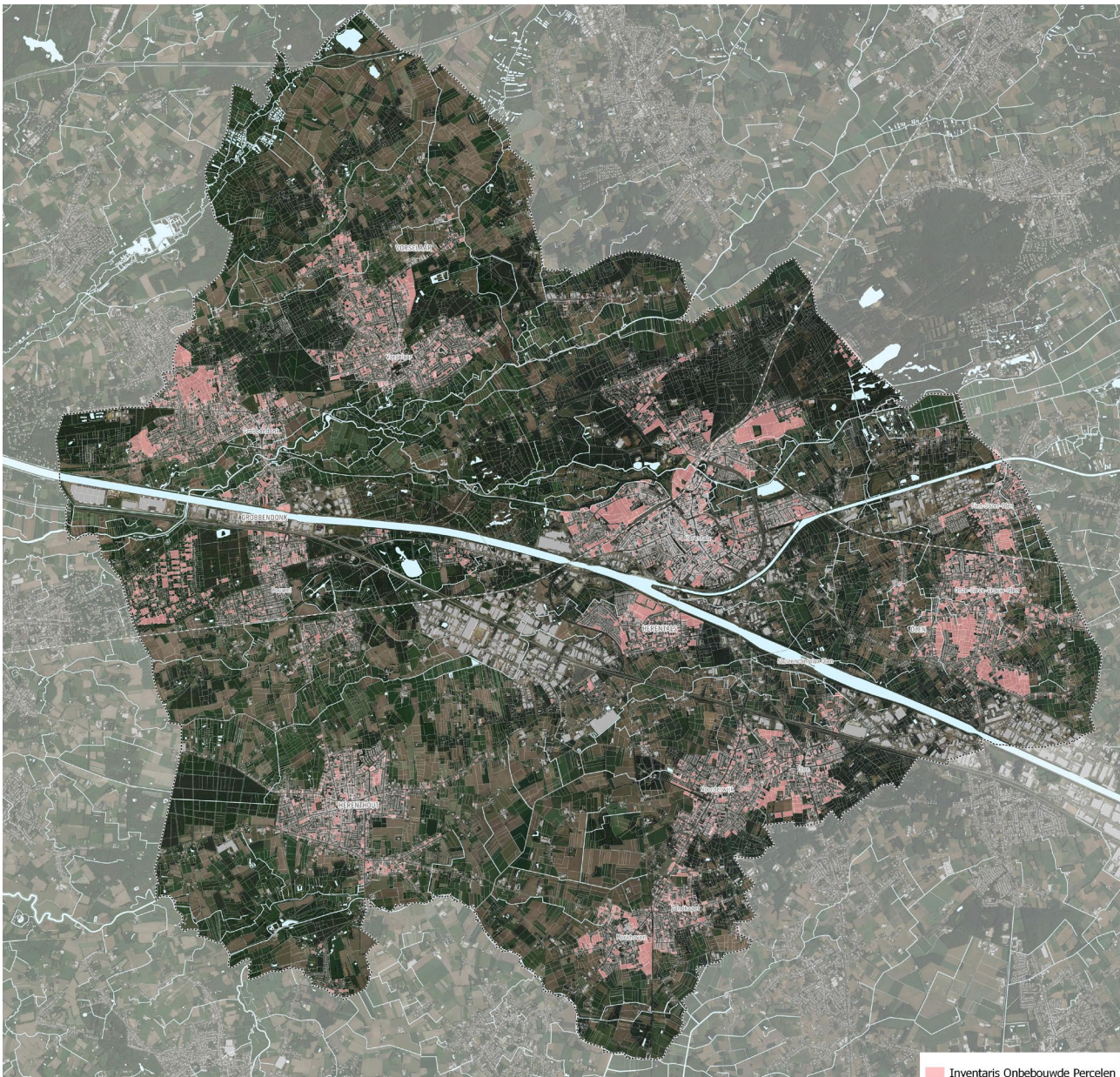
## NUANCES IN WOONGEBIEDEN VIA RUIMTELIJK BELEID

Niet al deze gebieden zijn op dezelfde manier bestemd voor wonen. Binnen het beleidsplan ruimte van de provincie Antwerpen en van de stad Herentals worden reeds nuances gemaakt binnen rode vlek van het gewestplan. Daarbij wordt onderscheid gemaakt tussen eigenlijke kerngebieden en woongebieden erbuiten. Deze verfijning van het beleid ten aanzien van het wonen kan verder plaatsvinden in de komende jaren, en gebeurt bij voorkeur met de principes uit voorliggend ambitiehandboek erbij.



# EEN RUIM AANBOD AAN VRIJE BOUWKAVELS

De Netelandgemeenten beschikken over een zeer grote bouwvoorraad, zijnde vrije kavels binnen woongebied. Begin 2023 waren er binnen het 'register onbebouwde percelen' 7339 onbebouwd, waarvan 5869 gelegen in woongebied, 414 in woongebied met landelijk karakter en 852 in woonuitbreidingsgebied. Deze cijfers maken geen onderscheid tussen kleine en grote kavels, waardoor enkele zeer ruime kavels ook als 1 geteld worden, terwijl er misschien meerdere woningen op gerealiseerd kunnen worden. De cijfers zijn echter theoretisch cijfers en kunnen mogelijk iets afwijken van de effectieve situatie op het terrein. Wel geeft het een duidelijke indicatie van de grootte-orde van het aantal beschikbare percelen. Buiten deze vrije kavels, zijn er ook tal van bestaande woningen die vrij zijn en vrij komen, en die bijgevolg eveneens voor een heel aantal woongelegenheden zorgen.

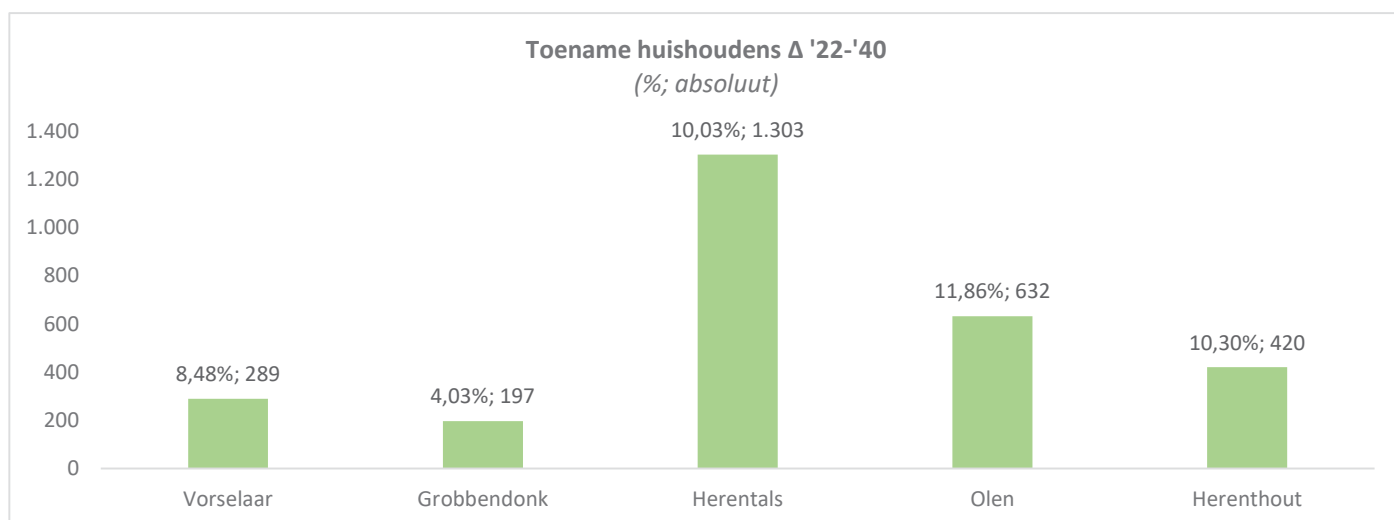


**BASIS: REGISTER ONBEBOUWDE PERCELEN 2022, ENKEL HOOFDGEBOUWEN)**

## EEN RELATIEF BEPERKTE WOONVRAAG

Tegenover de ruime woonvoorraad staat echter een relatief beperkte woonvraag de komende jaren. Provincie in cijfers duidt op een groeivraag voor de 5 gemeenten in het Neteland samen van 2841 huishoudens tot 2040.

Dit toont aan dat de woonvraag veel lager ligt dan de beschikbare woonvoorraad, en we dus in die zin zeer omzichtig kunnen omspringen met grote verdichtingsinitiatieven of aansnijden van greenfields/ groene binnengebieden.



# zuinig ruimtegebruik

Aangezien de woonvoorraad groter is dan de eigenlijke woonvraag, willen we als Netelanders heel zuinig met onze beschikbare open ruimte omgaan. Want de meest groene kavel, is de onbebouwde kavel. We hebben niet de ambitie om te raken aan de bestaande bouwrechten van eigenaars, wél willen we:

- o **Selectief omgaan met verdichtingsvragen**

Dat betekent dat we enkel gaan verdichten in de kernen. Ook in de kernen hebben we de ambitie om streng te zijn, en enkel te verdichten als het de ruimtelijke draagkracht van het gebied niet overschrijdt én als aan de voorwaarden uitvoerig ambitiehandboek voldaan wordt.

- o **Kwaliteiten groene binnengebieden vasthouden**

Aan de binnenzijde van grote bouwblokken liggen op verschillende plekken nog grote en mooie groene binnengebieden. Deze binnengebieden kennen enorme natuurwaarden en dragen bij aan leef- en omgevingskwaliteit van de ruimere buurt. De kwaliteiten van deze gebieden willen, niet tegenstaande de bouwrechten die er zich op bevinden, naar de toekomst maximaal vrijwaren. Dat betekent dat als de bouwrechten gevalideerd zouden worden, we hier streven naar vernieuwende oplossingen die het bouwen hand in hand doen gaan met het maximale behoud van het waardevol groen en de belevingswaarde.



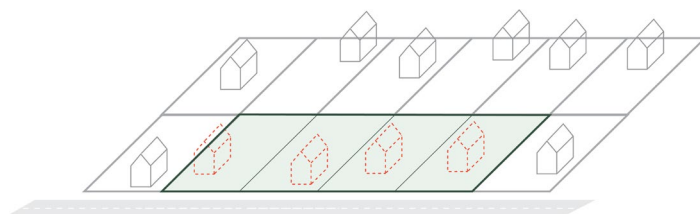
## AANEENGESLOTEN KAVELS AAN EEN UITGERUSTE WEG



- Zien we in alle Netedorpen
- Bedreiging: verlies aan groen bij inname greenfields en individuele projecten
- Kans: geïntegreerde projecten kunnen slimmer bouwen voor meer groen



**Aanwenden van deze gebieden kan, verdichting enkel op de juiste plaatsen**

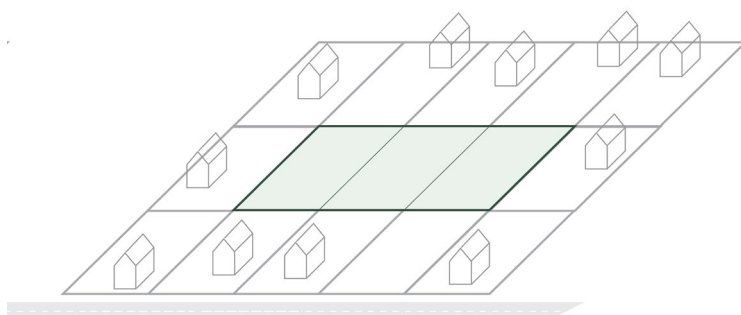


## BINNENGEBIED



- Bedreiging: dichtbouwen van binnengebieden,
- Geen klassieke verkavelingen
- Vasthouden natuurwaarden

**We wensen heel anders met onze binnengebieden om te gaan, en de natuurwaarden maximaal vast te houden**





Een greep uit de voorraad woonkavels in Neteland  
bron: Google Streetview









2

**ambitie**

# ambities

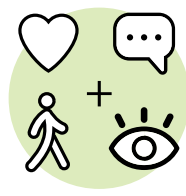
Voorliggend ambitiehandboek ambieert een verbeterde beleving van de groenblauwe beleving. Dat doen we omwille van meerdere redenen, we creëren namelijk op deze manier kernen met meer kwaliteiten...

## GROENBLAUWE BELEVING OMVAT ...



### **Identiteit**

Groenblauw dat de eigenheid van het Neteland weerspiegelt



### **Gezondheid**

Groenblauw dat een gezonde leefomgeving ondersteunt



### **Adaptatie**

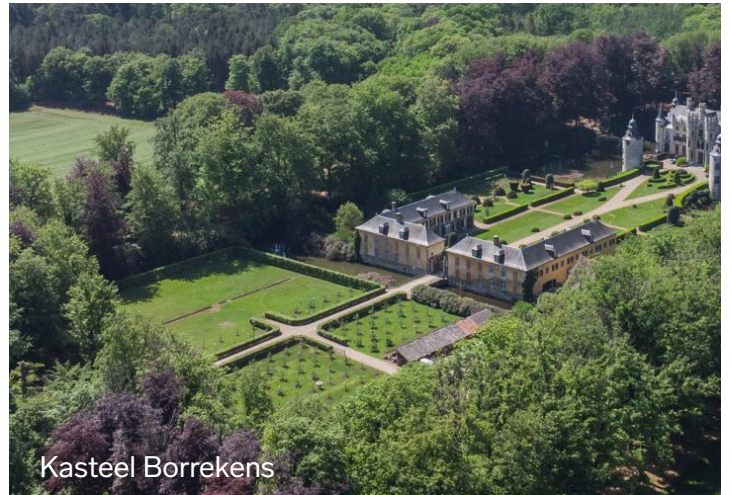
Groenblauw dat biodivers, veerkrachtig en klimaatbestendig is



# 1. Identiteit

Het Neteland heeft een prachtige groenblauwe omgeving met bossen en valleien. We willen dat dit in de woongebieden meer beleefbaar wordt. Hiervoor gaan we:

- Inzetten op beeldkwaliteit van nieuwe ontwikkelingen.
- Herkenbaar maken van oorspronkelijke landschappen.
- Kwaliteiten van grote groenstructuur voelen en zien in woonomgeving.
- Het lokaal netwerk van groene verbindingen uitbreiden en versterken.



Kasteel Borrekens



Kempense Heuvelrug



Kleine Nete

*kwaliteiten groenblauw in het Neteland*





Olens Broek en Langendonk



Teunenberg Olen

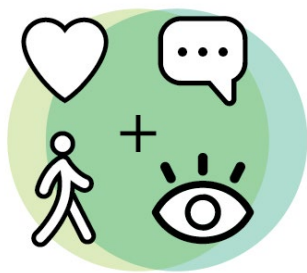


Boscomplexen kasteel van Herlaar



Kempisch Kanaal





## 2. Gezondheid

Een groene leefomgeving draagt op tal van manieren bij tot de menselijke gezondheid. Zichtbaar en beleefbaar groen en blauw doet de inwoners van het Neteland goed!

Zo streven we naar:

- Minder stress, kans op burnout en depressie
- Minder risico op niet-overdraagbare ziekten (cardiovasculaire aandoeningen)
- Betere cognitieve ontwikkeling van kinderen
- Een actievere bevolking
- Verkoeling in de zomer en gezondere lucht
- Levendigere buurten met meer ruimte voor ontmoeten en spelen
- Gezonde lucht
- Sociale cohesie ifv mentale kwetsbaarheid



Pleidooi van Kind&Samenleving voor kindvriendelijke ruimte



Neteland Natuurloop





endelijke voortuinen

REPORTAGE FINLAND

## Als de dokter je het bos in stuurt



Door **Giselle Nath**  
Vanuit **Lahti, Finland**  
Maandag 28 november 2022 om 3.25 uur

Inwoners van de Finse stad Lahti voelden zich veel gezonder toen ze ecologischer gingen leven. Daarom voert de stad als eerste een 'tienjarenplan voor ecogezondheid' in. 'In het bos begon ik out of the box te denken.'



Een stabureau in het bos in het Finse Lathi



## 3. Adaptatie

Het Neteland moet zich aanpassen aan de klimaatverandering om schade aan tuinen, akkers en natuur door droogte te beperken, het risico op blanke straten en overstromde kelders te verminderen en haar inwoners te beschermen tegen hitte.

Dus maken we werk van:

- Ruimte voor waterberging als bescherming tegen (pluviale en fluviale) overstromingen.
- Water laten infiltreren ter beperking van droogte (netedorpen als waterbatterij).
- Meer groen in tuinen om hittestress te verminderen.
- Biodiversiteit als voorwaarde voor veerkrachtige ecosystemen (klimaat en biodiversiteit zijn één op één verweven met elkaar).



De kap van een hele beukenlaan in de Herentals Bornstraat is begonnen. De bomen zijn v  
Natuur en Bos niet meer in goede staat en zouden een veiligheidsrisico vormen.

### Kempense beukenlanen bezwijken droge zomers

**Kempen** - Het beukenbestand in de Kempen krijgt het zwaar te ver  
voedselarme zandgronden staan beuken erg onder stress. De maj  
in onze regio lijken één voor één voor de bijl te gaan. Aan de Kolor  
Kruisberg en in het Peertsbos in Herentals, in het Merodegebied in  
bosbeheerders houden er rekening mee dat onze geliefde beukenl

*Schade aan het Kempens landschap door d  
(Bron: GVA, 2020)*



*Overstroming door hevige regenval in Bouw  
(bron: HLN, 2022)*





volgens het Agentschap voor  
— © Mia Uydens

en onder

rduren. Op onze droge,  
estueuze beukenlanen  
ie in Merksplas, op de  
n Westerlo,... Sommige  
anen en -bossen in de

e droogte



el

## Vaarverbod Kleine Nete breidt uit: “Er zijn nog opties genoeg”



Een vlot vertrekt aan De Hut in Herentals voor een tochtje stroomopwaarts richting Kasterlee. Dat is vanaf woensdag de enige strook die nog bevaarbaar is. — © Hans Otten

HERENTALS, GROBBENDONK, KASTERLEE, RETIE - **Het is vanaf woensdag 10 augustus tijdelijk niet toegestaan om met bootjes te varen op de Kleine Nete tussen Herentals en Grobbendonk. Daarmee breidt de Vlaamse Milieumaatschappij (VMM) het vaarverbod uit.**

*Vaarverbod op de kleine Nete door droogte (Bron: Het Nieuwsblad,2022)*

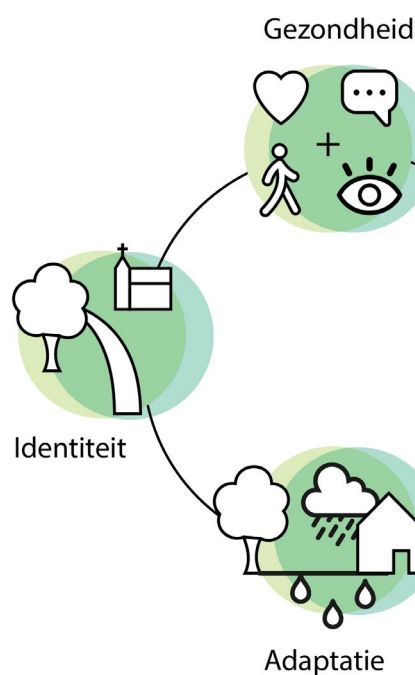
# perspectieven

Vanuit de 3 ambities schuiven we 8 mogelijke perspectieven voor de woonkernen naar voor. Het zijn rollen die woonkernen kunnen vervullen om bij te dragen aan de groenblauwe beleving.

In dit hoofdstuk kijken we per perspectief eerst naar de context en mogelijke uitdagingen voor het Neteland en reiken we daarna concrete oplossingen aan. Door verschillende strategieën toe te passen in woonprojecten, kunnen de woonkernen de vooropgestelde ambities waarmaken.

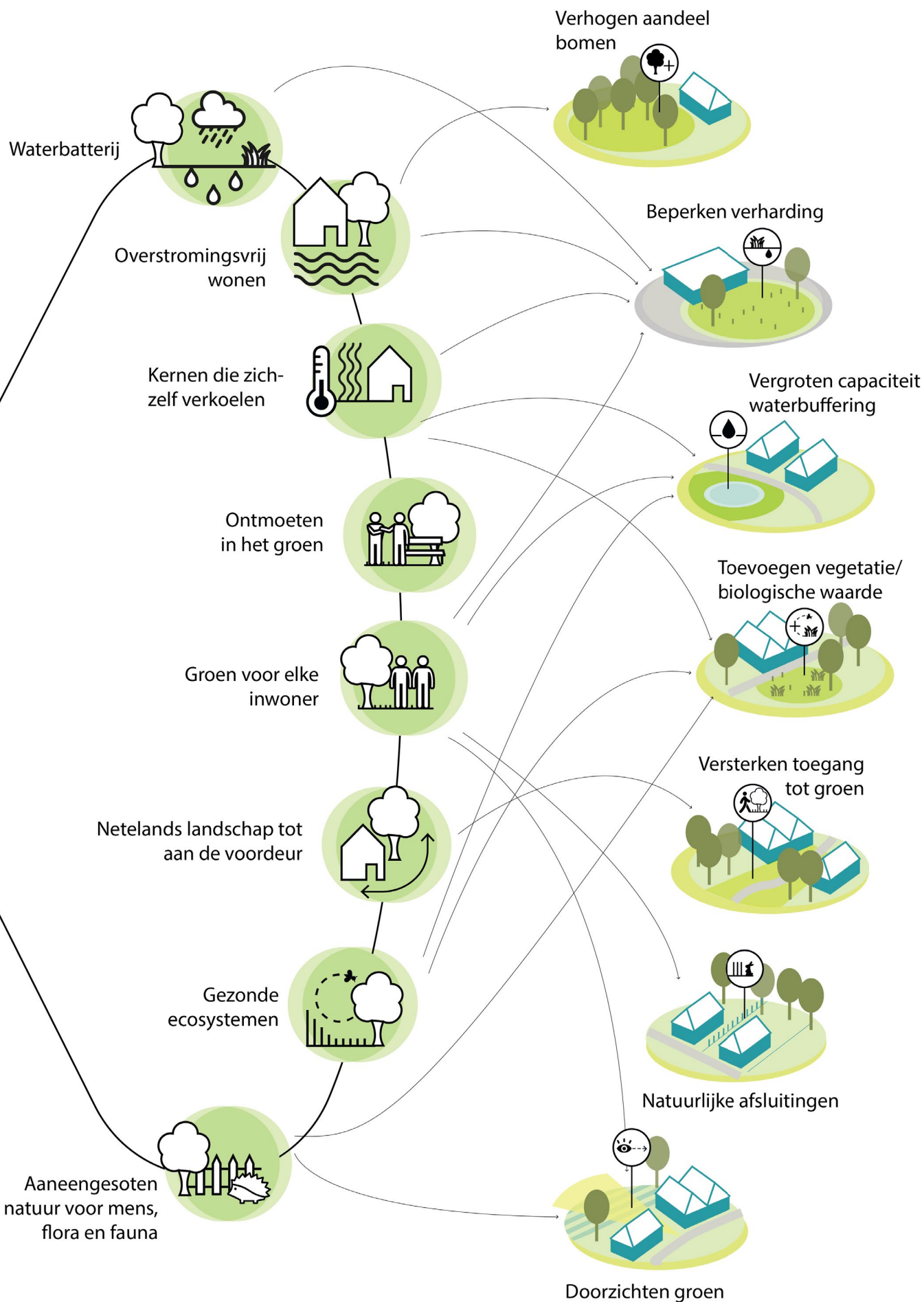
Bij het opstellen van de perspectieven zijn diverse bronnen gebruikt ter ondersteuning van de analyse. Via de website van de Provincie Antwerpen [Plan Vandaag](#) zijn verschillende rapporten en is een online kaartbank te raadplegen. Met behulp van deze bronnen kan meer inzicht worden geboden in de kwetsbaarheden en kansen van een specifiek gebied.

## AMBITIES



# PERSPECTIEVEN

# STRATEGIEËN







# 1. Neteland als waterbatterij

## Opgave: MEER INFILTRATIE

- Droogte zal toenemen door klimaatverandering en dat is problematisch voor landbouw, ecosystemen en waterbevoorrading in het algemeen.
- We moeten zorgen dat we de grondwatertafel voldoende aanvullen, zodat we bestand zijn voor periodes van droogte
- Dit doen we door te zorgen dat zo veel mogelijk regenwater kan indringen (infiltreren) in de bodem

## Neteland als strategische waterbatterij

- Het Neteland is een erg kansrijke zone voor waterinfiltratie omwille van bodem en reliëf.
- Het belang van infiltratie in het Neteland overstijgt haar grenzen, we zorgen niet enkel voor onze onmiddellijke leefomgeving, maar vullen de waterbatterij op schaal van Vlaanderen mee aan

## Veel verharding in de woonkernen en verkavel

- Vandaag zien we veel verharding in woongebieden
- Water dat op gebouwen en verharding valt, dringt niet in in de bodem, maar vloeit naar zee (via de rioleringstelsel) en zijn we kwijt

## Groot infiltratiepotentieel op de heuvelruggen

- De watersysteemkaart toont de potentie voor waterinfiltratie in het gebied
- Op de heuvelruggen is de bodem het meest geschikt om water te infiltreren
- Als we hier zorgen dat minder water afstroomt, zijn de winsten voor de grondwatertafel hoog
- Ook buiten de heuvelruggen is het nuttig om in te zetten op infiltratie. Want overal moeten we hemelwater terug in het natuurlijk watersysteem krijgen (en dus afstroom vermijden)

### Meer infiltratie wil dus zeggen ...



... Minder oogstverliezen door droogtestress in de landbouw

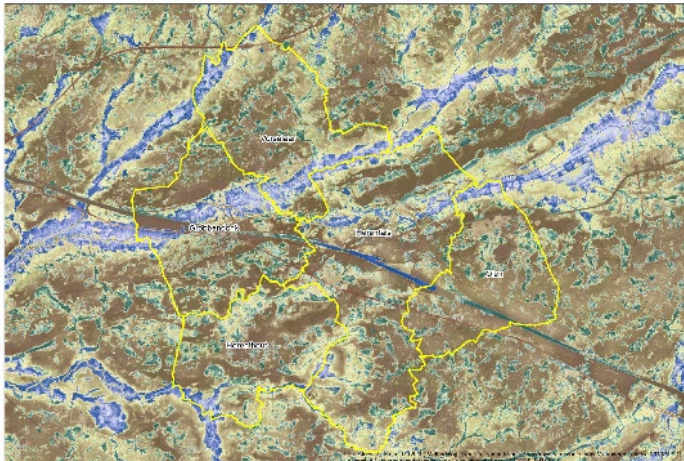


... Minder droogteschade aan waardevolle ecosystemen



... Minder kans op beperkingen op het watergebruik van huishoudens in heel Vlaanderen

Groot infiltratiepotentieel op de heuvelruggen: de donkerbruine gebieden op de kaart zijn meest geschikt voor infiltratie, de donkerblauwe zijn meest geschikt om permanent water te bufferen.



Watersysteemkaart (bron Provincie Antwerpen)

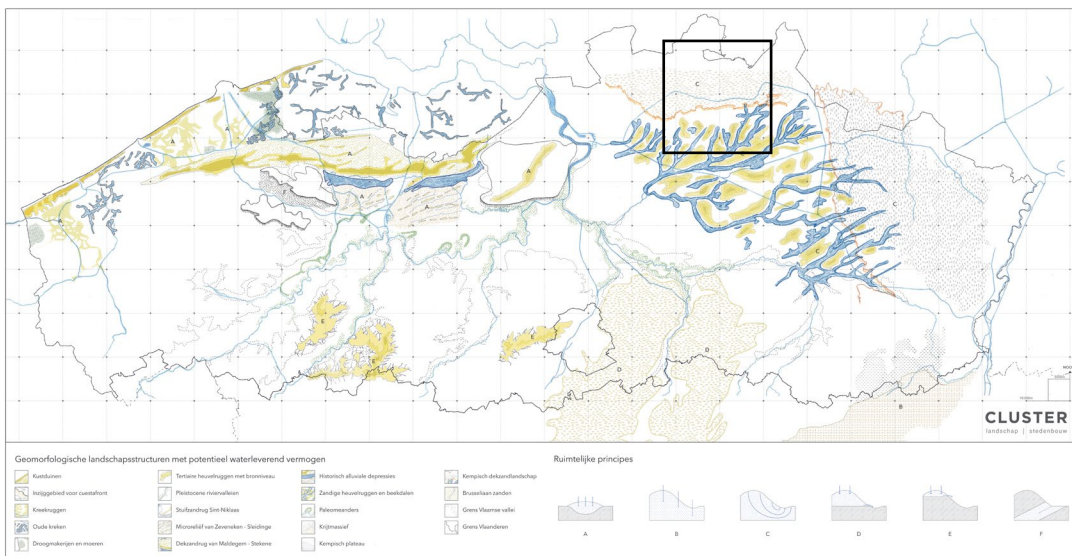
**“Er mag geen regenwater meer afstromen naar de riolering”**

Inzetten op ontharding met name in kernen en verkavelingen. Onderstaande kaart toont de woongebieden die het meest verhard zijn en waar het regenwater verhinderd wordt om in de bodem te dringen.



Waterondoorlatendheid geprojecteerd op woonkernen ((Bron: Geopunt)

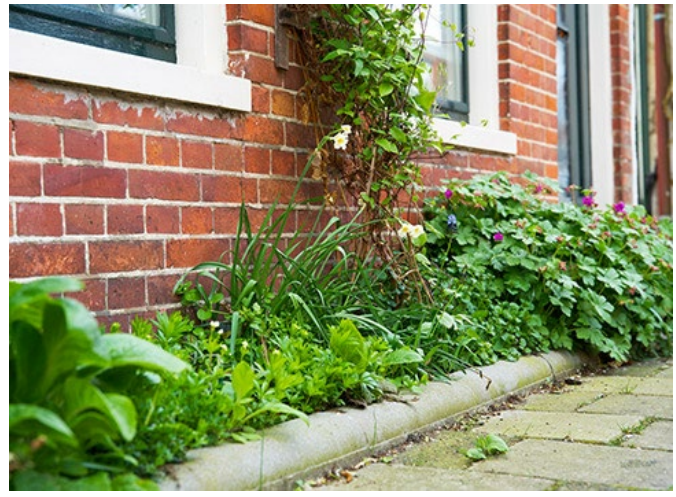
Neteland wordt op schaal van Vlaanderen aangeduid als strategische waterbatterij



(Bron: De Droge Delta, Vlaamse Bouwmeester, kaart opgemaakt door Cluster)



*“We streven naar  
netto minder  
verharding in het  
Neteland”*



*Voorbeelden van ontharding in voortuinen*

## Hoe maken we dit waar?\*

- Inzetten op ontharding: verharding die niet strikt functioneel is, wordt beter vervangen door planten
- Verhardingsgraad in (nieuwe) projecten minimaliseren, denk hierbij aan terrassen en opritten, maar ook aan parkeerplaatsen en zwembaden, en ondergrondse constructies zoals parkeergarages
- Beperkte footprint van gebouwen
- Afkoppelen van hemelwater dat valt op dak, en dit opnieuw gebruiken en/of in de tuin laten infiltreren
- Zo is het slim om de overstort van je regenwaterput naar een verdiept deel van je tuin te leiden waar het rustig in de bodem kan indringen

## Dit wil ook zeggen

- *Meer ruimte voor fauna en flora en dus kansen voor biodiversiteit*
- *Meer groen in de wijken en dus een mooier straatbeeld*
- *Meer evapotranspiratie (of verdamping door de vegetatie zodat het water in de atmosfeer komt) en dus een koelere omgeving*
- ...

\* *Maatregelen sluiten aan bij de aanbevelingen van de watertoets*

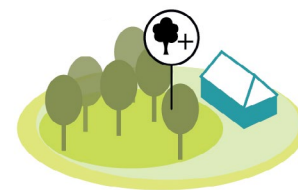
## Concrete strategieën:



Vergroten capaciteit waterbuffering



Beperken verharding



Verhogen aandeel bomen



Toevoegen vegetatie/  
biologische waarde



## 2. Overstromingsveilig wonen

### Opgave: MEER WATERBERGING

- Klimaatverandering zal voor meer en hevigere buien zorgen
- Meer intense regenval betekent meer risico op overstromingen
- Overstromingsrisico's en kans op schade zijn het grootst in bebouwde valleien maar ook in sterk verharde woonkernen.
- We moeten voldoende ruimte voorzien om het hemelwater tijdelijk te bufferen.
- We doen dit in de natuur, deze zogenaamde "Nature based solutions" creëren ruimte om water tijdelijk of voor langere periodes te bergen en de kans op overstroming te beperken.

### Overstroming vanuit de rivieren (fluviaal)

- In Neteland voorspellen toekomstige klimaatmodellen vooral op één locatie risico's op overstromingen vanuit een waterloop, namelijk in de kern Grobbendonk
- Daar is letterlijk in de vallei gebouwd en heeft de rivier geen plaats meer om buiten haar oevers te treden

### Overstroming door regenbuien (pluviaal)

- De risico's voor pluviale overstromingen, (overstromingen door hevige regenbuien) komen verspreid in bijna alle kernen voor
- Dit geeft aan dat de verhardingsgraad hoog is en dat de riolering hevige regenbuien niet altijd geslikt krijgt

### Nood aan waterberging in overstromingsgevoelige gebieden

- Zowel in de valleien, als in alle woonkernen moet dus meer ruimte vrijgemaakt worden voor water op te vangen in natte periodes

#### Meer ruimte voor waterberging wil dus zeggen ...



... Minder kans op straten die blank staan



... Minder kans op materiële schade aan woningen en stress voor de bewoners



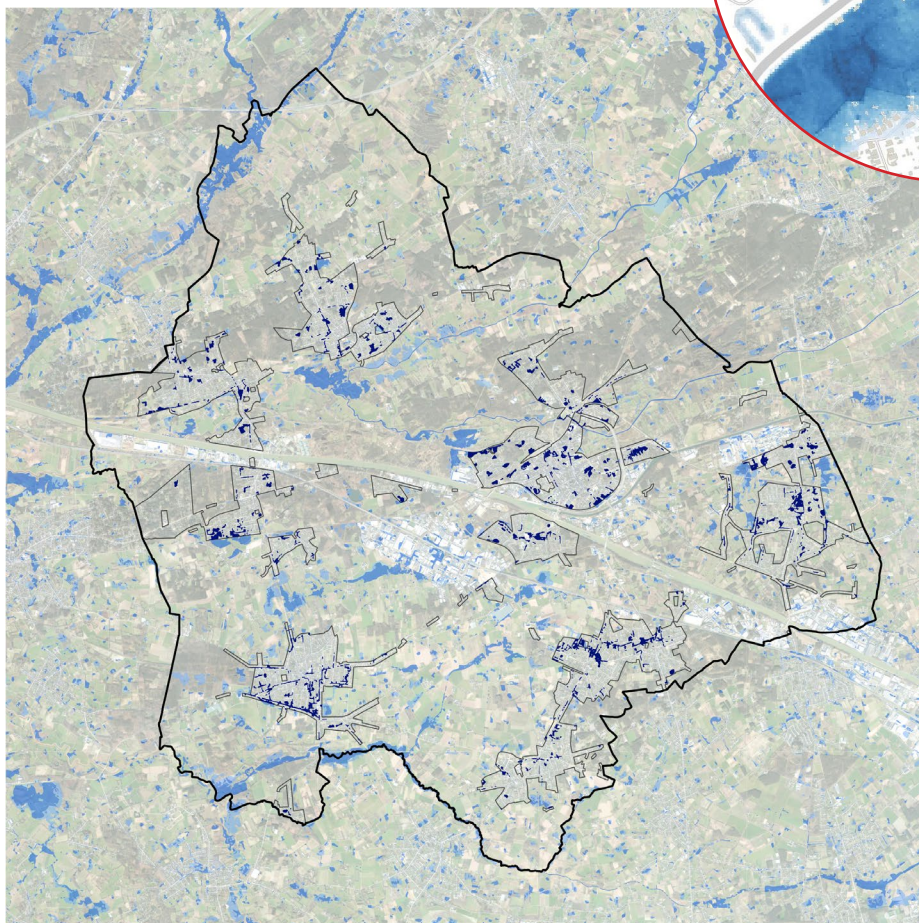
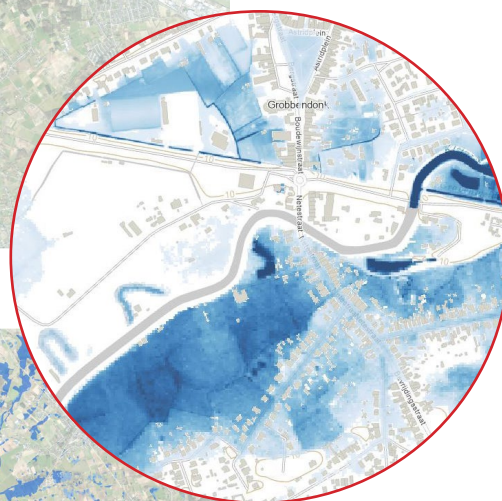
... Een positievere beleving van water in de omgeving



Nood aan waterberging in  
overstromingsgevoelige  
gebieden.

Deze kaarten tonen voorspelde  
wateroverlast zoals verwacht  
in 2050. De bovenste kaart  
toont in blauw mogelijke  
overstromingen vanuit de  
waterlopen, de onderste  
kaart brengt de wateroverlast  
in beeld op verharde  
oppervlaktes en vanuit de  
riolering.

*Risico op fluviale overstroming in  
valleien en vooral in Grobbendonk  
(Bron: klimaatportaal VMM)*



*Risico op pluviale overstromingen  
in verharde woongebieden  
(Bron: klimaatportaal VMM)*



*“Alle tuinen in het Neteland  
samen vormen een  
gigantische waterbuffer tegen  
overstromingen”*



*Voorbeelden van landschappelijke invulling van wadi's in woonkernen*

## Hoe maken we dit waar?\*

- Algemeen moet er meer ruimte voorzien worden om water (tijdelijk) in de tuin op te vangen
- Daarvoor zetten we liefst in op bovengrondse systemen zoals infiltratiebekkens en wadi's, dit is het makkelijkst in onderhoud
- Een verlaagd stukje in je tuin, waar regenwater van de verharding of dak naartoe kan stromen, is vaak al voldoende
- Daarnaast blijft inzetten op ontharding en lokale infiltratie (zie eerder) de basis
- Ook groendaken kunnen bijdragen om een deel van het regenwater te bufferen
- Via klimaatportaal \*\* van VMM kan iedereen nagaan of zijn of haar woning en omgeving risico heeft op overstroming nu en in de toekomst

## Dit wil ook zeggen

- *Meer ruimte voor vergroening, een waterbuffer kan mooi geïntegreerd worden in de tuin*
- *Versterking van de ecologische structuur door het uitbreiden van natte ecosystemen, vergroot het leefgebied van dier- en plantensoorten die van water houden*
- *Meer evapotranspiratie en dus een koelere omgeving*
- *Betere beleving van water*
- ...

\* *Maatregelen sluiten aan bij de aanbevelingen van de watertoets*

\*\* *kaartencatalogus.toepassingen.vmm.vlaanderen.be*

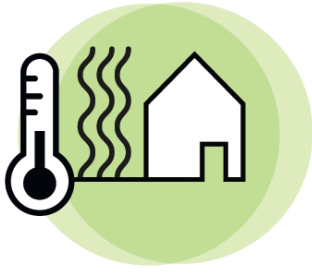
## Concrete strategieën:



Vergroten capaciteit waterbuffering



Beperken verharding



## 3. Kernen die zichzelf verkoelen

### Opgave: VERKOELEND GROEN

- o Een veranderend klimaat betekent meer risico op extreme temperaturen en aanhoudende hittegolven.
- o Brengt gezondheidsrisico's mee.
- o Vooral jonge kinderen en ouderen zijn gevoelig aan hitte.

### Nood aan verkoeling het grootst in dicht bebouwde woongebieden.

- o Hittestress is het grootst in dichte bebouwde gebieden en verharde gebieden
- o Maar ook in groenzones (zoals tuinen) zonder veel bomen, is de hittestress groot
- o Vele wijken in het Neteland hebben te veel verharding en te weinig hoogstammig groen en zijn daarmee zeer gevoelig voor hittestress

### Groen brengt verkoeling door schaduw en evapotranspiratie

- o Groene ruimte heeft de capaciteit om overdag de omgevingstemperatuur te koelen als gevolg van de evapotranspiratie van vegetatie (bomen, gras, heesters...)

- o Daarnaast zorgen bomen voor koelte door schaduw
- o Een grasveld is overdag koeler dan een betonvlakte. In een bos is het nog koeler dan op een grasveld (zie voorbeeld hittekaarten volgende pagina)
- o Het is belangrijk dat er op wijkniveau voldoende plekken zijn waar mensen kunnen ontsnappen aan de hitte

### Meer groene koelteplekken en -elementen wil dus zeggen ...



... minder gezondheidsschade en zelfs sterfte tijdens hittegolven.

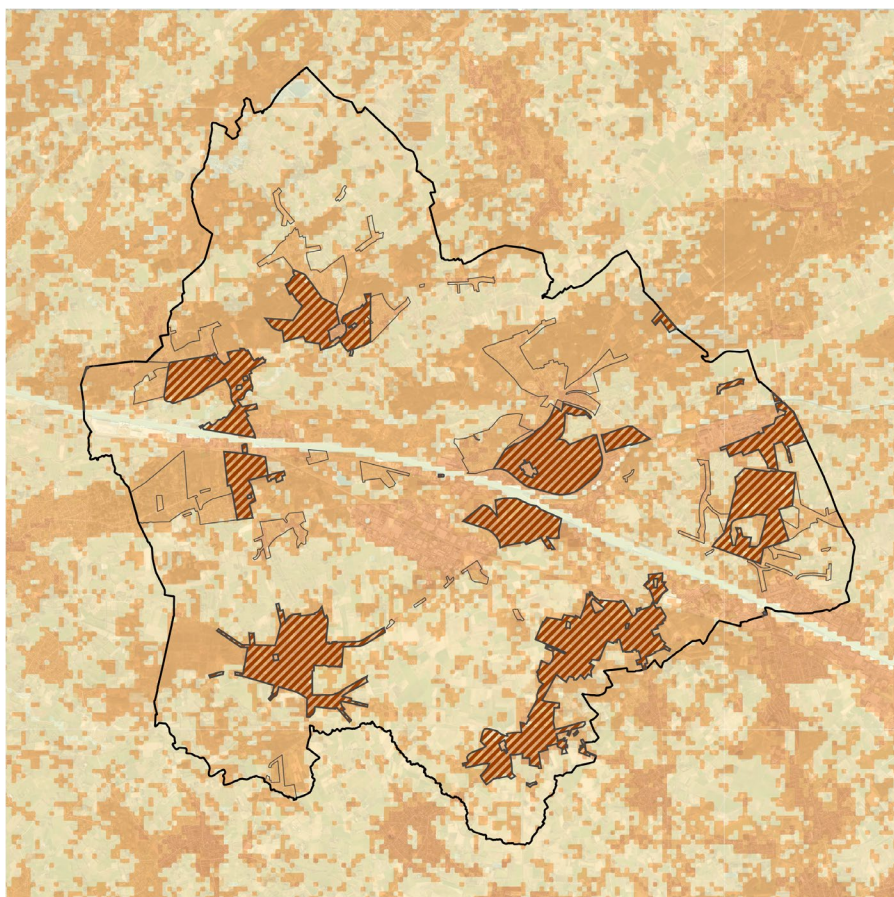


... verkoeling vinden in de eigen tuin, tuin wordt airco.



... aangenaam buitenkomen op hete dagen.





Hittestress (BRON: VMM Klimaatportaal)

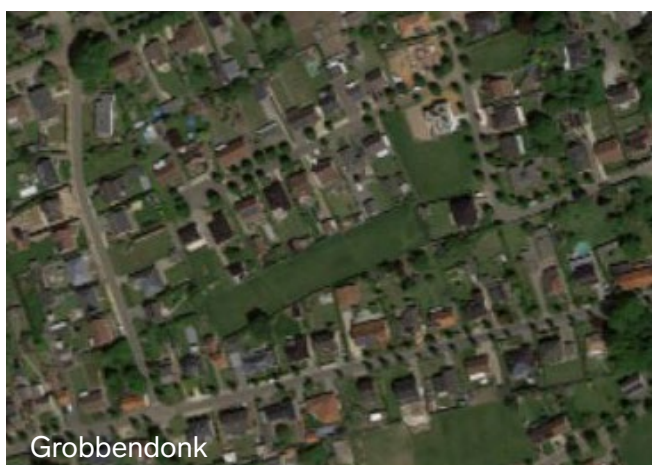
Vele wijken in het Neteland hebben te veel verharding en te weinig hoogstammig groen en zijn daardoor hittestressgevoelig.



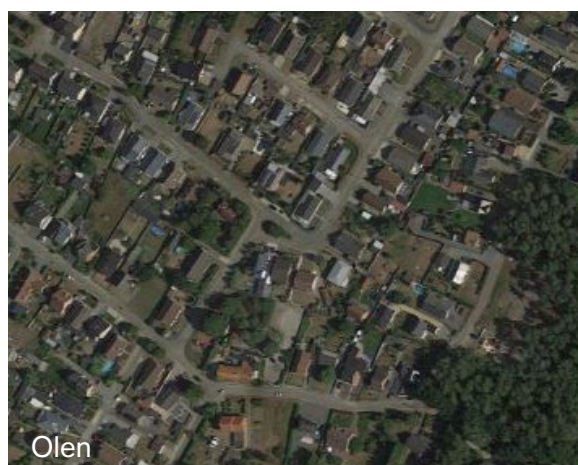
Herentals



Herenthout



Grobbendonk



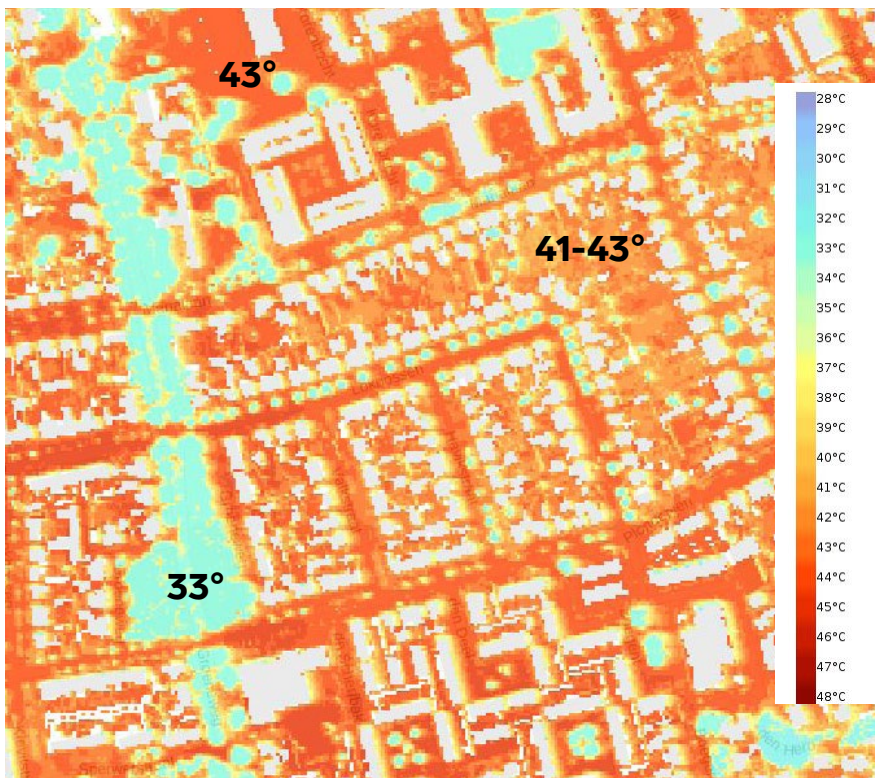
Olen



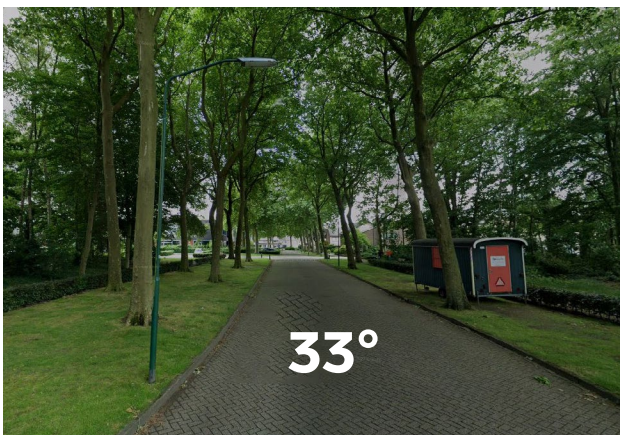


Dit voorbeeld bij onze burens toont de temperatuursverschillen tijdens de heetste momenten in een hittegolf. Onder boomstructuren is het opmerkelijk frisser dan in de straten of in tuinen zonder veel hoogstammig groen.

*Voorbeeld in Reusel (NL)*



*Hittekaart: gevoelstemperatuur tijdens hittegolf (Bron: nationalehittestresskaart.nl)*



## Hoe maken we dit waar?

- In lijn met maatregelen tegen wateroverlast en droogte
- Inzetten op verdamping door ontharden en meer groen
- Ook groendaken en groene façades (robuust groen is belangrijk, een uitgedroogd grasveld bijvoorbeeld zal niet meer verdampen en draagt dus niet bij aan de verkoeling, daarom heeft gevarieerd, gelaagd en hoogstammig groen de voorkeur)
- Inzetten op schaduw door meer bomen!
- Vergroenen van tuinen en publiek/semipubliek domein bij grotere ontwikkelingen ('koelteplekken').

## Dit wil ook zeggen

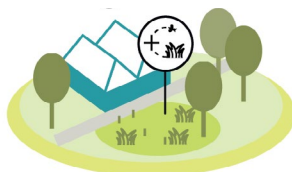
- Meer ruimte voor waterinfiltratie- en berging
- Meer zicht op groen in de leefomgeving
- Kansen voor biodiversiteit
- ...

***“Tijdens warme dagen  
kunnen we onze  
tuinen inzetten als  
natuurlijke airco”***

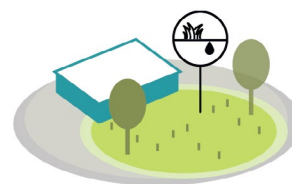
## Concrete strategieën:



Verhogen aandeel bomen



Toevoegen vegetatie/  
biologische waarde



Beperken verharding





## 4. Zicht op groen voor elke inwoner

### Opgave: MEER BOMEN

- o Bomen verdwijnen in functie van nieuwe ontwikkelingen in kernen, binnengebieden, en verkavelingen, door de (her)aanleg van tuinen etc.
- o Bomen (zeker grote, oude bomen) zijn beeldbepalend en vormen een link met het bosrijke landschap
- o Zicht op bomen draagt bij tot de mentale gezondheid (het zien van 3 bomen vanuit de woning en wonen in een omgeving met minimum 30% kruidekking wordt aangeraden)

### Aandeel hooggroen (bomen) in de kernen is vandaag beperkt.

- o In Neteland haalt bijna geen enkele woonwijk de voorgestelde 30% kruidekking

- o Er zijn enkele kernen waar zelfs geen 10% kruidekking wordt gehaald
- o in sommige woongebieden zijn er nog bosjes op te bebouwen kavels, deze zijn extra kwetsbaar

### Meer bomen in de leefomgeving wil dus zeggen ...



... Meer mentale rust en minder kans op stress, depressie en burnout



... Een betere beeldkwaliteit



... Beschermen van de historische waarde van oude bomen



... Een sterkere link tussen het woongebied en het boslandschap



... Aangenaam buitenkomen op hete dagen.



3 bomen zichtbaar vanuit woning



30% kruidekking



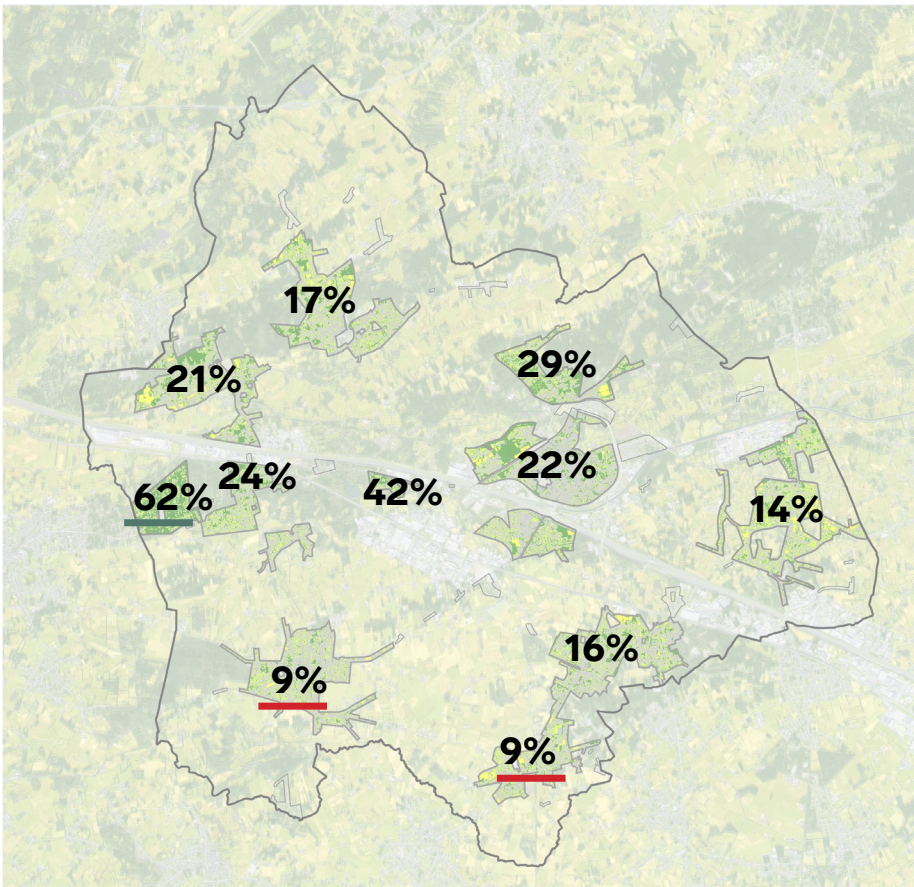
300m tot gebruiksgroen

Het Nature Based Solutions Institute schuift de 3-30-300-vuistregel naar voor voor meer en gezonder stadsgroen:

- Uit woning zijn 3 bomen zichtbaar
- Op wijkniveau is de kruidekking minimum 30%
- Iedereen heeft op 300m toegang tot groene ruimte, zoals een park

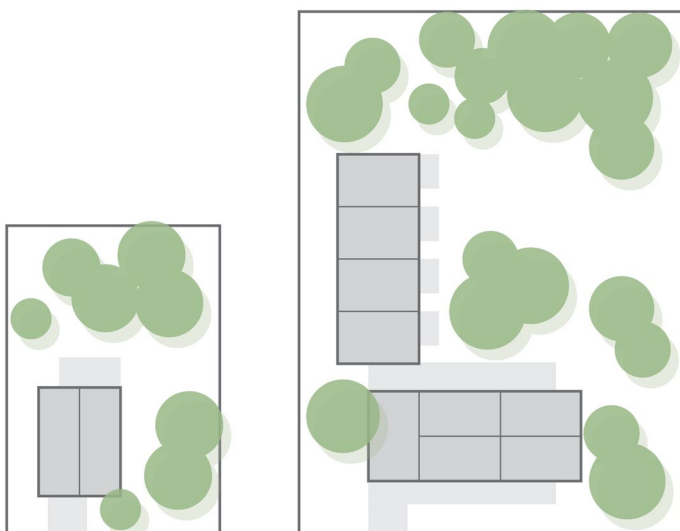


Vele wijken in het Neteland hebben te veel verharding en te weinig hoogstammig groen

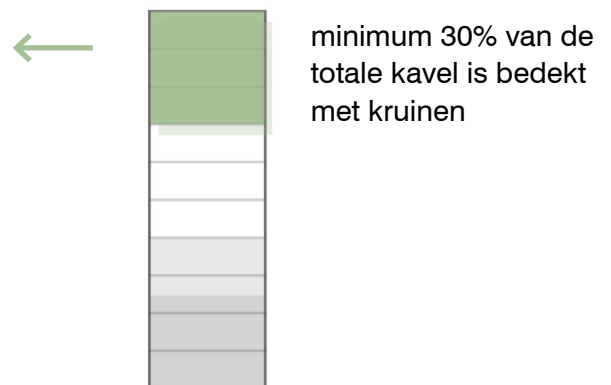


Percentage kruidekking (Bron: BUUR part of Sweco ahv groenkaart)

**“We streven naar minstens 30% kruidekking in onze woonwijken”**



individuele woonkavel meergezinsproject





***“Bestaande  
bomen worden  
zo veel mogelijk  
behouden, zeker  
grote en oudere  
exemplaren ”***

*Voorbeelden van bomen in woonkernen*



*Ook in de voortuin kunnen grote bomen*



*Kleine bomen en struiken in kleine tuinen*



*Boomrijke woonwijk in Vorselaar*



*Bomen in voortuin in Grobbendonk*



## Hoe maken we dit waar?

- Geen bomen meer kappen! *Tenzij dit nodig is omwille van de gezondheidstoestand, veiligheidsrisico's of een heraanplant ecologisch beter is.*
- Zeker behouden van waardevolle, oude en beeldbepalende bomen
- Dit betekent ook een goede integratie van woningen in bosrijke omgeving. Vaak zijn er nog beboste percelen die mogen bebouwd worden. Door slimme inplanting van bebouwing, kan het meeste groen bewaard blijven.
- Vaak zijn er ook kansen om het bestaande groen kwalitatiever te maken. Denk bijvoorbeeld aan transformatie van naaldhout naar een divers en gelaagd loofhoutbos
- Streven naar een minimale boomkroonbedekking van 30% in tuinen en bij (grootschalige) ontwikkelingen
- Hou bij de aanplant rekening met kruin van de (toekomstige) volgroeide boom en daarbij horende wortels. Voorzie dus voldoende ruimte
- Ook de kruinen van struiken mogen geteld worden in de totale kruindekking, want voor

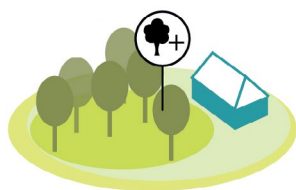
kleine tuintjes zijn grote bomen niet altijd mogelijk

- In bosrijke gebieden willen we nog meer dan 30% kruindekking en streven we naar minimaal 50%, waarbij we dus eerder een stuk bos in de tuin voorzien, dan losstaande bomen.
- 3 bomen zichtbaar vanuit elke woning, is een eenvoudige vuistregel die iedereen kan toepassen (bomen op straat kunnen hier ook meegeteld worden)
- boomspiegel ruim en biodivers voorzien

### Dit wil ook zeggen

- *Een koelere leefomgeving/meer koelteplekken*
- *Opslag van CO2 (beperkt)*
- *Meer kansen voor biodiversiteit*
- *Natuurlijke luchtzuivering*
- ...

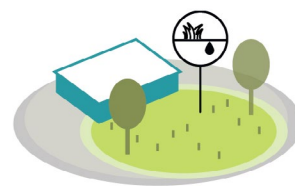
## Concrete strategieën:



Verhogen aandeel bomen



Toevoegen vegetatie/  
biologische waarde



Beperken verharding



## 5. Netelands landschap tot aan de voordeur

### Opgave: INTEGRATIE IN LANDSCHAP

- o Het Netelands landschap is vandaag niet herkenbaar in de kernen, linten en verkavelingen, want verstopt achter bebouwing, afsluitingen en banale tuinen

### Het Neteland heeft prachtige, waardevolle natuur en landschappen

- o Valleien van de Aa en van Kleine en Grote Nete en de Molenbeek (en waardevolle natuur)
- o Bos: bosgordel Grobbendonk-Vorselaar, Kempische Heuvelrug, bossen Bouwel, Merodebossen,...
- o Kasteeldomeinen en historische dreven
- o En ook het agrarische open landschap met kleine landschapselementen

### Woongebieden moeten zich beter integreren in het landschap

- o O.a. voortuinen en randen kunnen een belangrijke bijdrage leveren aan het leesbaar maken van het landschap
- o Zichtassen en trage verbindingen vanuit de woongebieden maken het landschap beleefbaar

### Een betere integratie van woongebieden in het landschap wil dus zeggen ...



... Een betere beeldkwaliteit in de woonomgeving



... Beschermen en herstellen van de historische landschappelijke waarden



... Meer zicht op het mooie Netelandse landschap vanuit de woonomgeving



... Meer eenheid en regionale identiteit

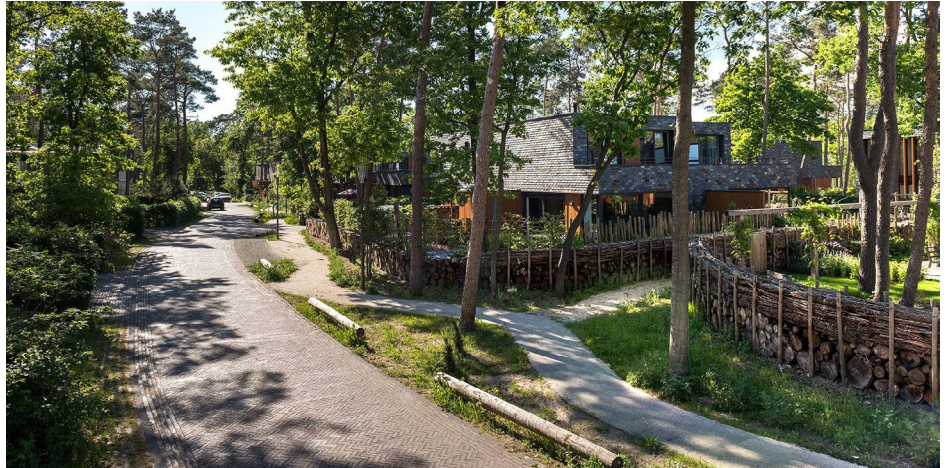


... Betere beleving van de Netelandse landschappen

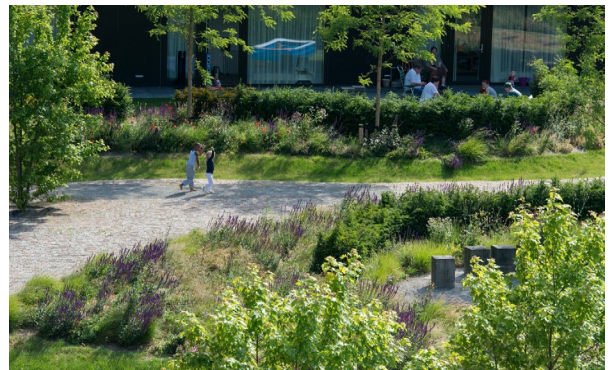








*“We willen tuinen  
en woonprojecten  
die overgaan in het  
landschap”*



*Voorbeelden van landschappelijke structuren in woonkernen*



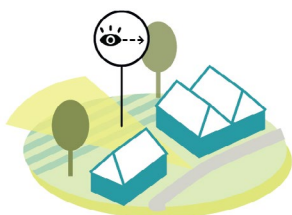
## Hoe maken we dit waar?

- Creëren van doorzichten naar het landschap,
- Bij nieuwe woningen wordt rekening gehouden dat de inplanting van de gebouwen doorzichten naar het achterliggende landschap toelaat.
- Ook de inrichting van de tuin houdt zichtassen over de lengte van het perceel open
- Inrichting en beheer van (voor)tuinen is gericht op de typische kenmerken van het omringende landschap: natte vallei, gesloten bos, open velden, statige kasteellandschappen,...
- Op die manier gaan tuinen over in het landschap
- Bij diepe tuinen is er de mogelijkheid om een deel van de tuin terug te geven aan het landschap, vb een stuk bos of bloemrijk grasland
- Waar mogelijk worden kansen benut om trage verbindingen met het omliggende landschap vanuit de woongebieden te maken. Vooral in grotere ontwikkelingen moet onderzocht worden of hier opportuniteiten zijn. Door slimme inplanting van de woningen, kunnen publiek toegankelijke paadjes goed geïntegreerd worden

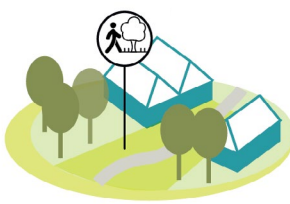
## Dit wil ook zeggen

- *Meer zicht op groen*
- *Meer bomen*
- *Grotere toegankelijkheid van groen*
- *Kansen voor biodiversiteit en ecologische verbindingen*
- *Minder verharding, meer groen en dus ook minder wateroverlast en hittestress*
- ...

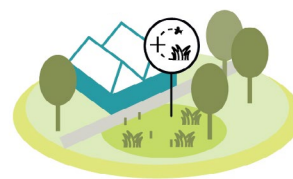
## Concrete strategieën:



Creëren van doorzichten naar groen



Versterken toegang tot groen



Toevoegen vegetatie/ biologische waarde



## 6. Gezonde ecosystemen

### Opgave: MEER BIODIVERSITEIT

- Biodiversiteit is een belangrijke randvoorwaarde voor gezonde en goed functionerende ecosystemen
- biodiversiteit is in vlaanderen staat er over het algemeen niet goed voor
- Goede ecosysteemfunctie is nodig om te genieten van ecosystemediensten op lange termijn
- Huidige inrichting en beheer van tuinen zorgen vaak voor weinig ecologische waarde

### De biologische waarde van woongebieden is beperkt.

- blinde vlekken tussen biologisch waardevolle gebieden (waarvan het Neteland toch rijkbedeeld is)
- is ook te zien in de tuinen: veel monotome beplanting, kortgemaaide gazons en exoten

### Het potentieel aan tuinen die kan bijdragen aan de ecologische structuur is enorm groot.

- Er ligt een enorm potentieel aan tuinen in het Neteland, veel ha die samen

belangrijke hefboom kan betekenen

- Moesten deze tuinen biodiverser zijn, dan vormen ze samen waardevolle aanvullingen op de natuurgebieden (en zijn ze vergelijkbaar qua schaal)

### De biodiversiteit in tuinen moet verhoogd worden

- meer ruimte voor soorten (fauna en flora)
- beheer kan een belangrijke rol spelen,

### Biodiverser groen op woonpercelen wilt zeggen ...



... aantrekkelijke, kleurrijke en diverse tuinen



... tuinen die beter bestand zijn tegen extreme weersomstandigheden

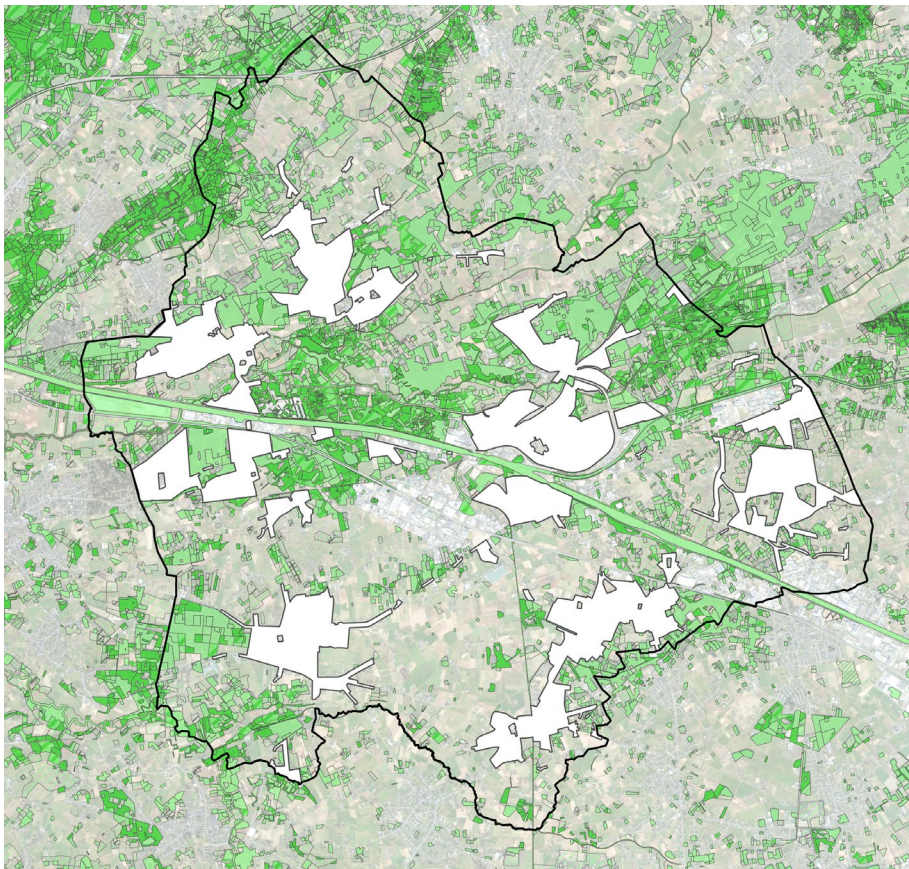


... Tuinen die zich (grotendeels) zelf onderhouden

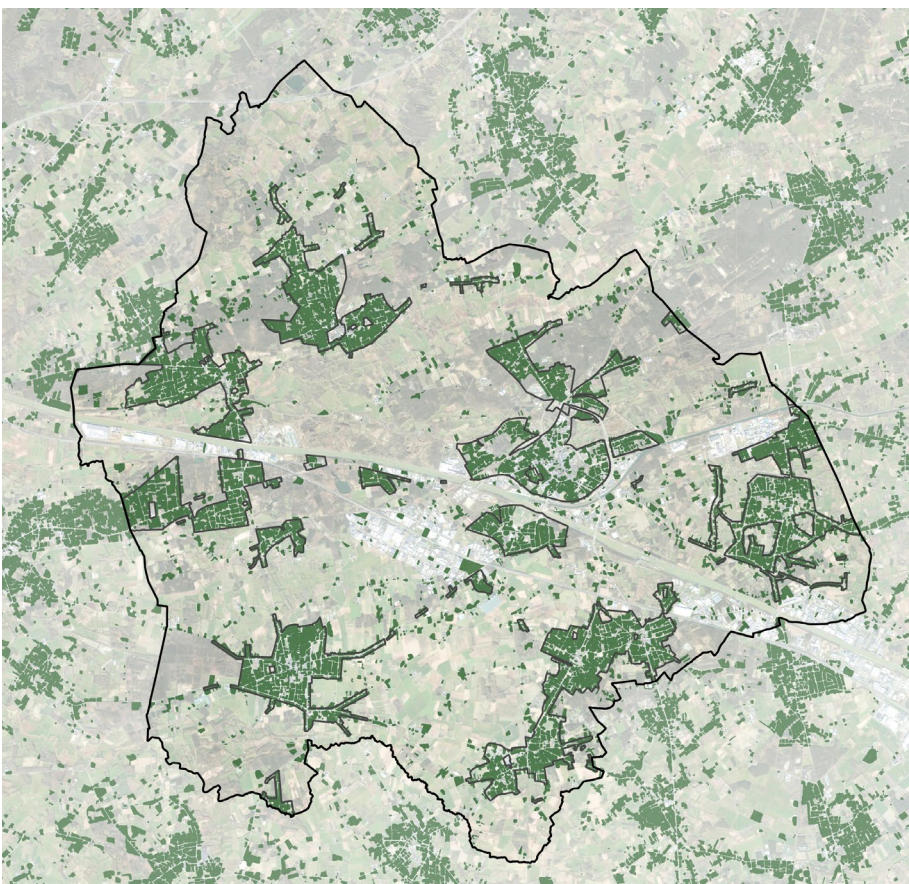


... Een hogere habitatwaarde en meer ecosystemediensten zoals bestuiving





*Biologische Waarderingskaart (Bron: Geopunt): hoe groener op de kaart, hoe hoger de biologische waarde*



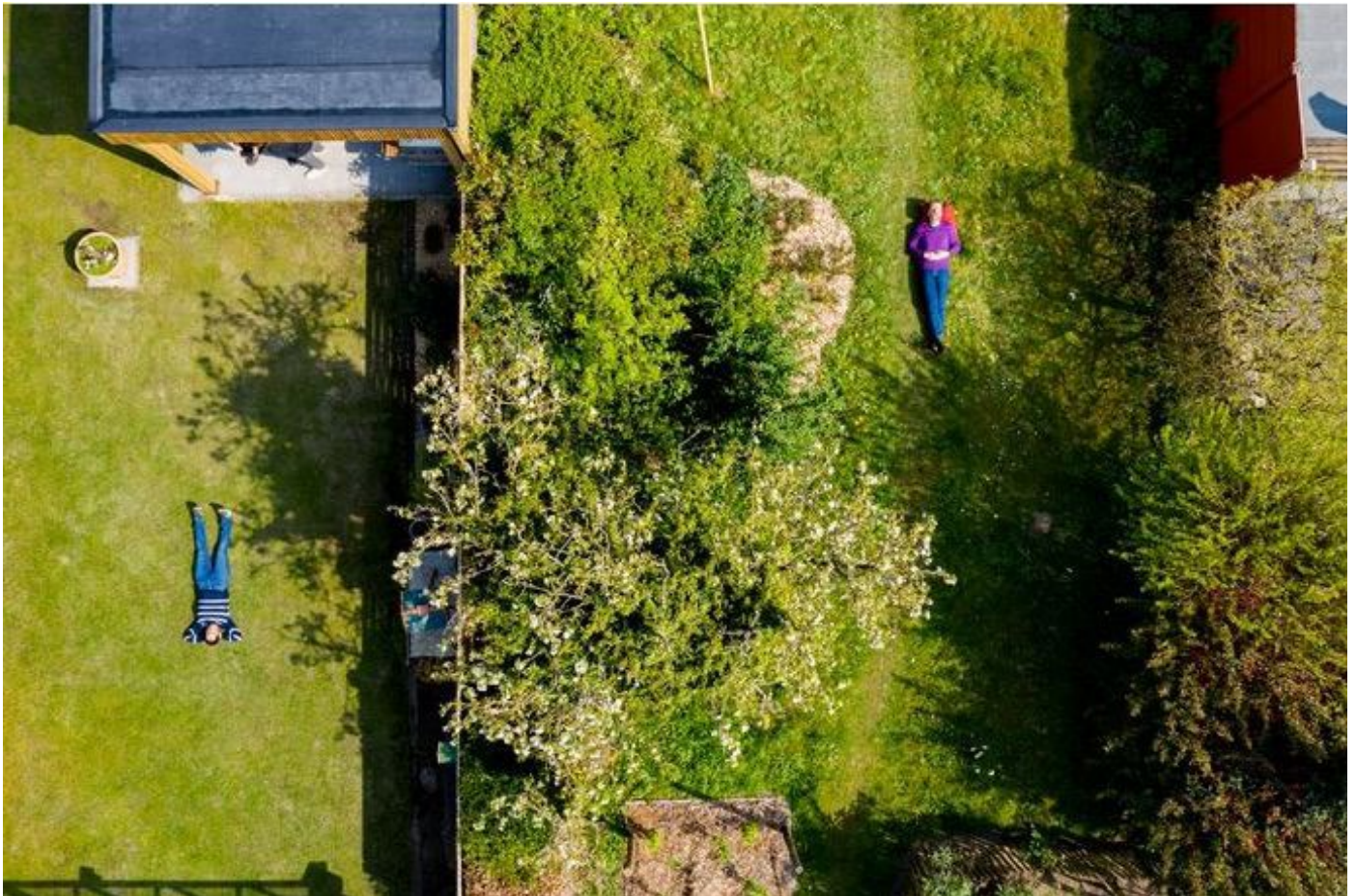
*Indicatie van tuinen obv landgebruik (Bron Geopunt)*

De woongebieden zorgen vandaag voor vernippering en hebben weinig biologische waarde tov de grote landschapstructuren rondom.

Het potentieel aan tuinen die kan bijdragen aan de ecologische structuur is enorm groot.



*“Als we al onze tuinen  
biodiverser maken,  
verdubbelen we onze  
natuur in het Neteland”*



*Contrast in tuinen door Maai mei niet. Rechts op het voorbeeld is waar we naar streven*



## Hoe maken we dit waar?

- Afstappen van monotome en uitheemse beplanting
- Biodiverse en gelaagde aanplant in tuinen, ook in de voortuinen
- Aangepast, ecologisch beheer
- Laten verwilderen van delen van tuinen (ook minder gazon maaien, of deel van je grasveld vervangen door andere beplanting of dood hout laten liggen)
- Streekeigen beplanting en beplanting behorend tot specifiek habitat (vallei, bos). (cultuurvarieteiten kunnen ook, want tuinieren moet plezant blijven)
- Volwassen bomen zijn belangrijk voor biodiversiteit. Zeker oude en inheemse bomen bieden een thuis voor heel wat soorten.
- Ook water in de tuin is een bron van leven voor fauna
- Zo creëren we nestgelegenheid voor soorten en zorgen we dat diertjes het hele jaar door voedsel kunnen halen uit de tuin

- Bloeiende planten heel het jaar door, zorgen voor voedsel voor oa bijen
- Hoor je bijen zoemen en vogels fluiten, zie je vlinders en insecten? Dan ben je goed bezig!
- Ook op gebouwniveau kunnen maatregelen genomen worden: zoals een uilenkast aan de gevel of klimplanten.

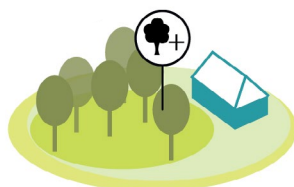
### Dit wil ook zeggen

- *Betere beeldkwaliteit*
- *Meer ecosysteemdiensten*
- *Groen dat beter bestand is tegen hittestress en wateroverlast*
- *Gezondere leefomgeving*
- ...

## Concrete strategieën:



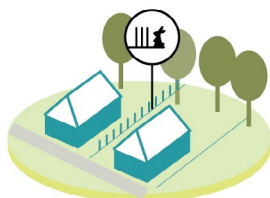
Toevoegen vegetatie/  
biologische waarde



Verhogen aandeel bomen



Beperken verharding



Natuurlijke afsluitingen



## 7. Aaneengesloten natuur voor mens, flora en fauna

### Opgave: MEER AANEENGESLOTEN NATUUR

- o Neteland heeft veel beschermde natuur, rond en aansluitende aan de woonkernen
- o Woongebieden versnipperen de ecologische structuur en maakt het voor flora en fauna moeilijk te migreren.

### Belangrijke natuurgebieden kunnen worden verbonden door corridors en stapstenen in het woongebied.

- o Aaneengesloten natuur zorgt voor meer ecologische veerkracht.
- o Tuinen kunnen bijdragen om te ontsnipperen door te zorgen dat de tuinen doorwaadbaar zijn voor kleine soorten
- o Kansen voor een aaneengesloten recreatief netwerk in het groen.

### Meer aaneengesloten natuur wil zeggen dat ...



... ecosystemen sterker en veerkrachtiger zijn

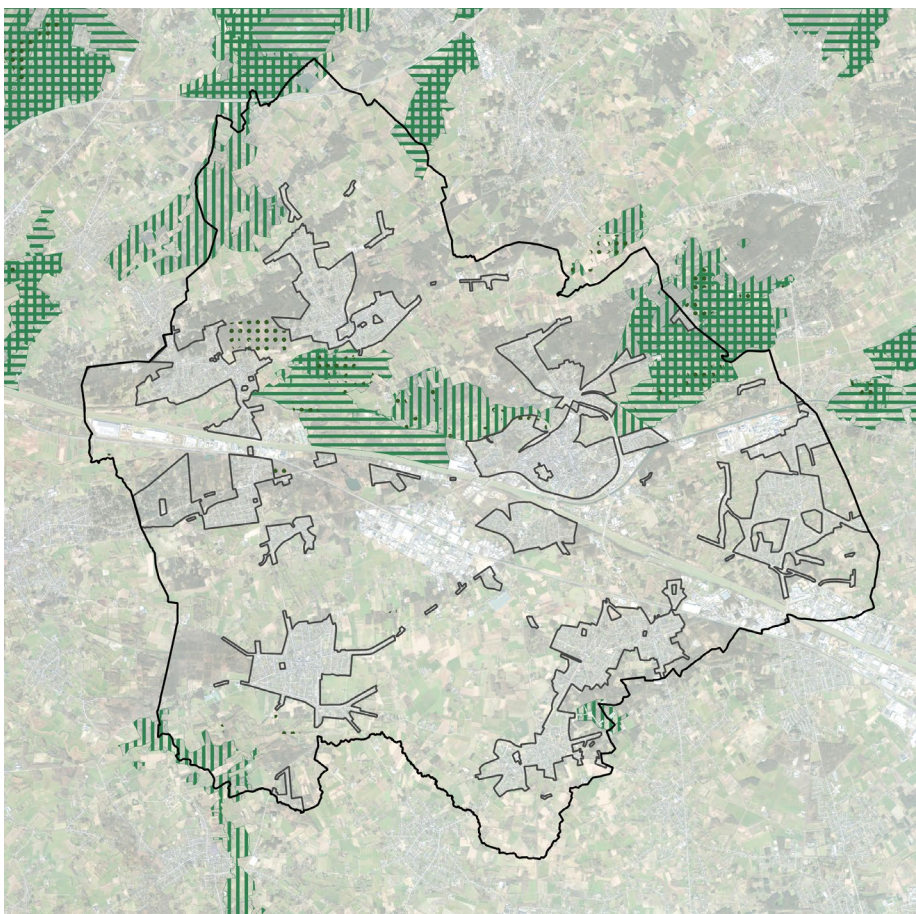


... mensen langer ononderbroken in de natuur kunnen vertoeven



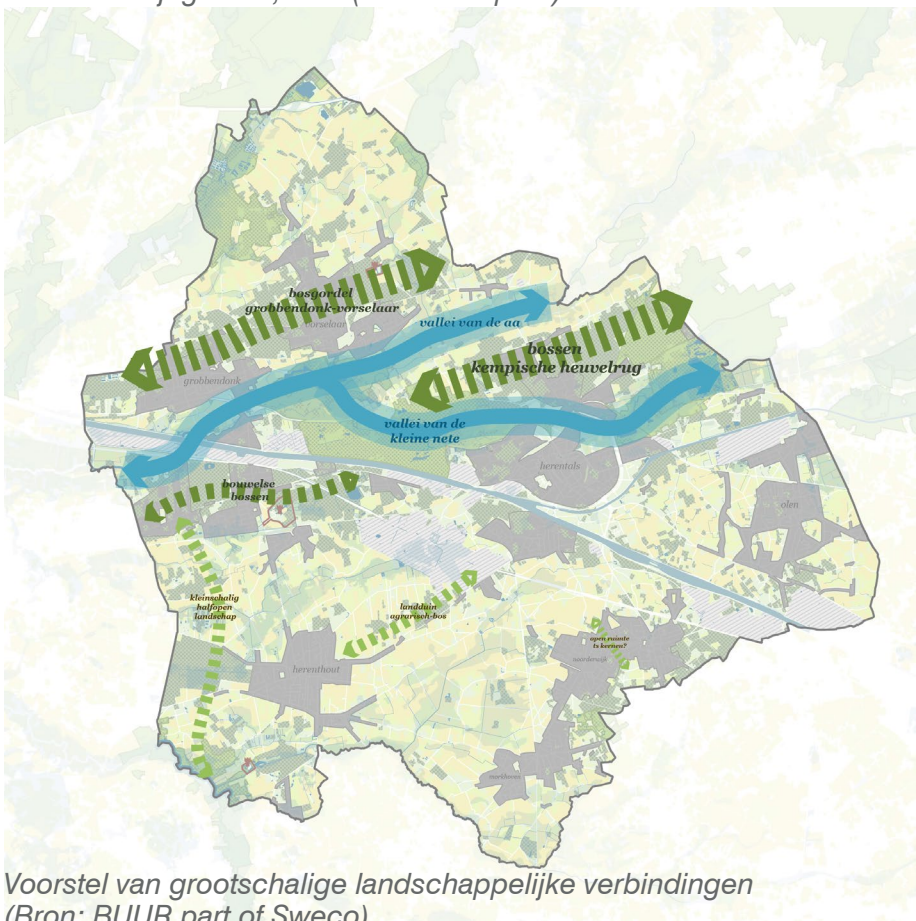
... mensen meer zullen bewegen en gezonder zijn





Verschillende woonkernen liggen in de buurt van waardevolle (en beschermde) natuur en zouden beter als stapsteen of ecologische verbinding tussen deze gebieden kunnen dienen.

Beschermde natuur in het Neteland Vogelrichtlijngebied, habitatrictlijngebied, VEN (Bron: Geopunt)



Suggesties om ecologische en landschappelijke structuren te versterken (ook door de woongebieden).

Voorstel van grootschalige landschappelijke verbindingen (Bron: BUUR part of Sweco)



*“Tuinen maken deel  
uit van een groter  
geheel en moeten dus  
doorwaadbaar zijn voor  
Netelandse natuur”*



*Voorbeelden van  
doorwaadbare woonkernen*



*Voorbeeld van een egelpoortje in de afsluiting.*



*Door het hekwerk teruggesprongen tov de  
perceelsgrens te plaatsen, ontstaan er corridors  
waarbinnen natuur vrij kan migreren*



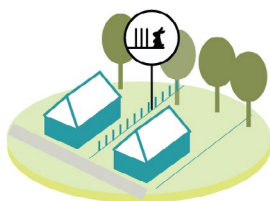
## Hoe maken we dit waar?

- o Grootschalige projecten als verbinding of stapsteen in het netwerk. Daarvoor is het nuttig voor grote projecten om kansen voor natuurverbindingen op een hoger schaalniveau te onderzoeken. Natuurtypes en evt doelsoorten in beeld brengen
- o Tuinen die overgaan in het landschap
- o Geen of natuurlijke afrastering. Of minstens aaneengesloten rasters vermijden, dat kan ook door hier en daar een opening te voorzien. Als vuistregel: zorg dat een egel door je tuin kan migreren.

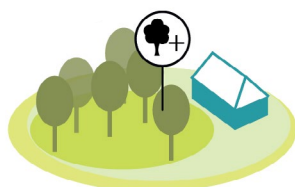
## Dit wil ook zeggen

- o *Meer zicht op groen*
- o *Betere beleving van het landschap*
- o *Koelte-corridors in de woonomgeving*
- o *Meer biodiversiteit*
- o ...

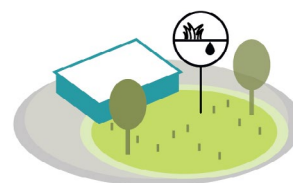
## Concrete strategieën:



Natuurlijke afsluitingen



Verhogen aandeel bomen



Beperken verharding



Toevoegen vegetatie/  
biologische waarde



## 8. Groene ontmoetingsplekken in elke buurt

### Opgave: MEER BUURTGROEN

- o In Neteland hebben veel mensen een eigen tuin en is er veel open ruime buien de woongebieden
- o Maar toch zijn er op wijkniveau weinig mogelijkheden voor spontane ontmoeting
- o Veel verkavelingen hebben een beperkt aanbod aan publiek toegankelijk buurtgroen.

### Meer buurtgroen moet zorgen voor meer ontmoeting, spel en sociale samenhang van een woonwijk.

- o Draagt bij tot toe-eigenen van straat en wijk
- o Ontmoeten en spelen in het groen draagt sterker bij aan mentale gezondheid en cognitieve ontwikkeling van kinderen.

### Meer buurtgroen wil dus zeggen dat ...



... buren elkaar vaker tegenkomen en de sociale samenhang van de buurt toeneemt



... buurten levendiger worden

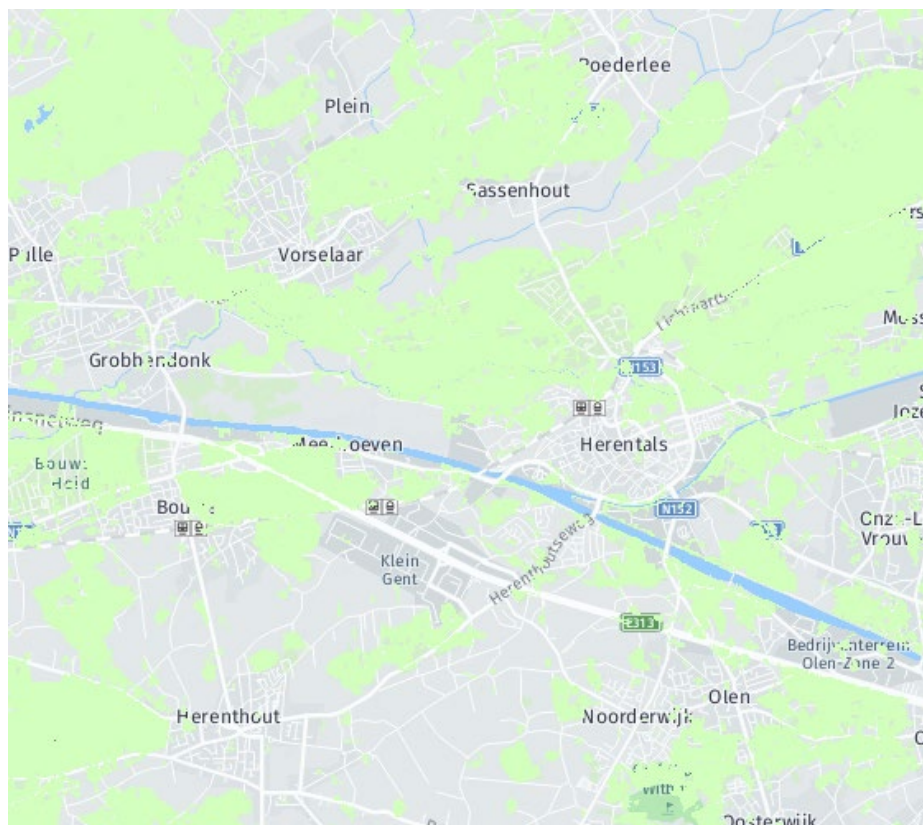


... kinderen samen kunnen spelen vlak bij huis



... het mentaal en sociaal welzijn van de buurtbewoners toeneemt en de cognitieve ontwikkeling van kinderen





Buurtgroen 2019 (Bron: Geopunt)

De hoeveelheid toegankelijk buurtgroen in woonkernen en vooral verkavelingen is beperkt. buurtbewoners gebruiken enkel hun eigen tuin en kansen voor ontmoeting zijn daardoor gering.



*Groene dooradering en ontmoetingsruimte in de Rozenwijk Kasterlee*



*Klein ontmoetingsplekje in een straat (Herentals)*

***“We willen meer groen  
waar burenen elkaar  
kunnen ontmoeten”***



*Ontmoetingsplek voor het huis door ruimte beperkt toe te eigenen*



## Hoe maken we dit waar?

- o Grootschalige projecten voorzien publiek toegankelijk groen gericht op spelen en ontmoeten, samen tuinieren... .
- o Zeker belangrijk in schoolomgevingen en dens bebouwde gebieden met weinig gebruiksgroen.
- o Voor grotere projecten vragen we op wijkniveau te onderzoeken of er tekorten zijn van ontmoetingsplekken. Is er in de buurt geen speelplek of parkje aanwezig, dan is het zeker een opportuniteit om hieraan tegemoet te komen in het project. Afhankelijk van de oriëntatie, schaal van het project, beoogde doelgroep, ... kan een gepast voorstel gemaakt worden.
- o Ook bestaand groen wordt gekoesterd, zoals een paardenwei of bosje, want dit zijn plekken voor informeel ontmoeten en spel. Dreigen zulke plekken te verdwijnen door een woonproject, dan moet nagedacht worden of deze functie een alternatieve invulling kan krijgen in het project.
- o Zelfs in voortuinen van eengezinswoningen zijn kansen om een bankje te plaatsen of met een speelelement in te richten, zodat burens elkaar kunnen ontmoeten

## Dit wil ook zeggen

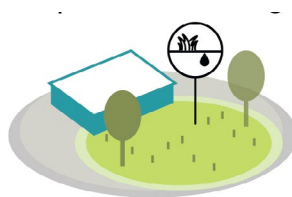
- o *Meer zicht op groen*
- o *Meer toegang tot koelteplekken*
- o *Stimuleren van een actieve levensstijl*
- o *Meer ruimte voor biodiversiteit*
- o ...

---

## Concrete strategieën:



Versterken toegang tot groen



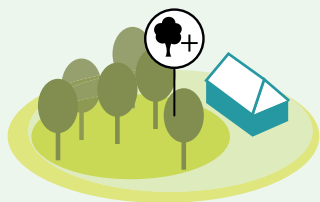
Beperken verharding

# Neteland engageert zich voor beleving in haar woonkernen:

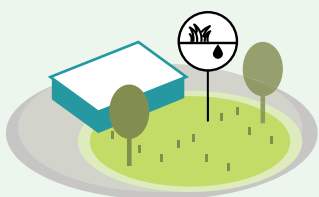
- Bovenal houden we vast aan het **bestaand waardevol groen**. Daarnaast zetten we in op **meer bomen!**  
We streven naar minimum 30% kruindekking in alle woonwijken. En we willen ook **meer groen in het straatbeeld**: iedereen ziet vanuit de woning tenminste 3 bomen.
- **Verharding beperken** we tot het strikt noodzakelijke ivm meer groen. We streven om de **netto verhardingsgraad** in Neteland naar beneden te halen. Verdere afstroom van hemelwater naar riolering moet vermeden worden.
- We creëren overal **meer ruimte voor water** en willen maximaal **ontharden** in valleien en overstromingsgevoelig gebied.
- Groenstructuren en groenelementen dragen bij aan een betere **biodiversiteit**. Dit doen we door de juiste **plantkeuze** én extensief beheer.
- Woongebieden zien we als stapstenen in het landschap en worden **doorwaadbaar** ingericht voor natuur. Fauna en flora moet eenvoudig kunnen migreren door onze tuinen.
- Bijkomende collectieve of publieke **ontmoetingsplekken** in de woonwijken vinden we belangrijk voor het **welzijn** van onze inwoners en de sociale cohesie in de wijk.
- **Doorzichten** naar de open ruimte bewaren en versterken we. De **Netelandse landschappen** maken immers deel uit van onze identiteit, hier mogen we fier op zijn.



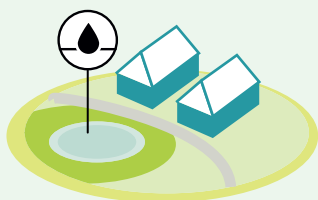
# betere groenblauwe



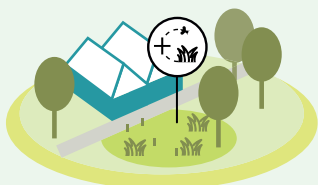
Verhogen aandeel bomen



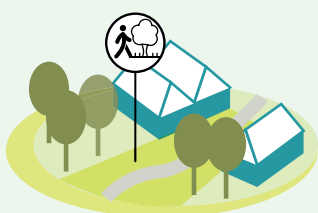
Beperken verharding



Vergroten capaciteit waterbuffering



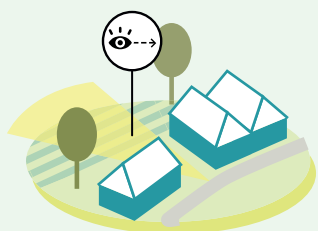
Toevoegen vegetatie/biologische waarde



Versterken toegang tot groen



Sociale verbindingen



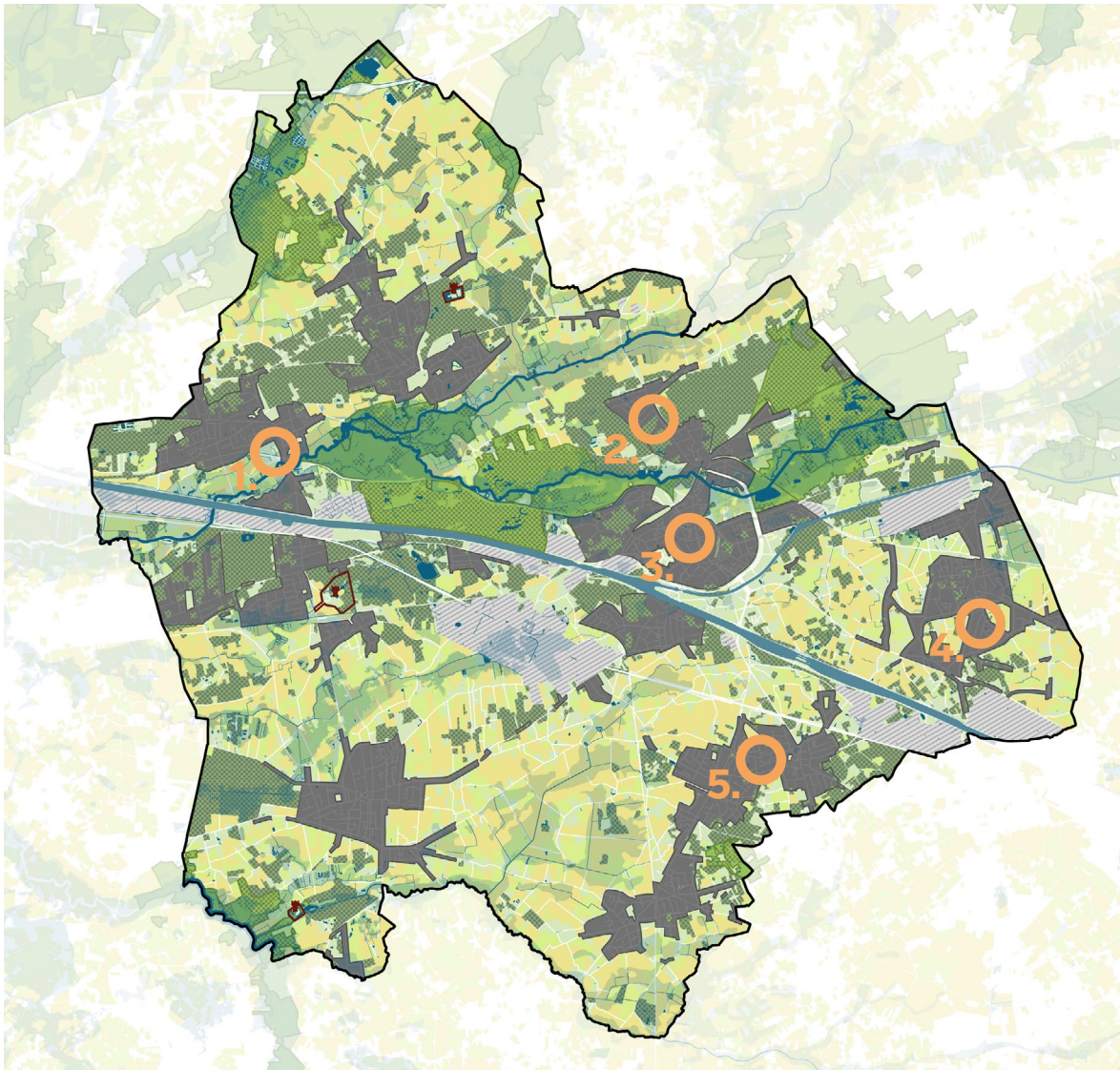
Doorzichten groen

3

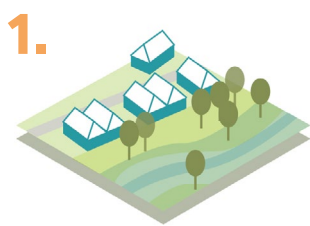
**type-  
omgevingen**



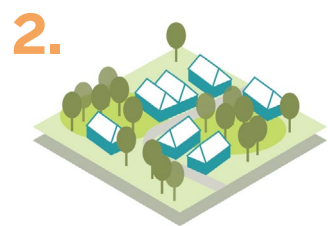
# type-omgevingen



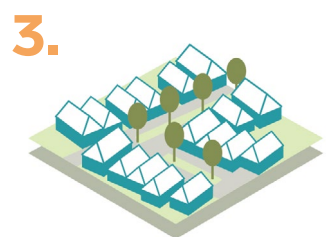
TYPE  
OMGEVING



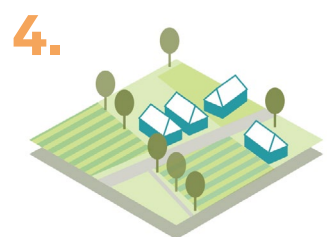
Wonen aan de vallei



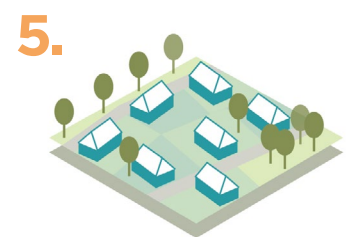
Wonen in het bos



Wonen in de kern



Wonen tussen de velden



Wonen in een groene woonwijk

# Wonen in vijf typische Netelandse landschappen

Het engagement dat voor de groenblauwe beleving van het Neteland vooruitgeschoven wordt, kan doorvertaald worden in enkele heldere thema's. We zien **volgende thema's als basis voor een toetskader** dat projecten screent op de groenblauwe kwaliteiten (voor de uitwerking van het toetskader zelf, verwijzen we naar hoofdstuk 5):

- » **Bomen**, met bepalingen over kruindekking, behoud van bestaand hoogstammig groen, groen straatbeeld, enz.
- » **Bepanting**, met een focus op biodiverse en gelaagde aanplantingen
- » **Water**, waarbij ingezet wordt op ruimte voor water en infiltratie
- » **Verhardingen**, waarbij o.m. het beperken van verhardingen en compact bouwen aan de orde zijn
- » **Verbindingen**, met bepalingen over het creëren van bovenlokale verbindingen en kansen voor migratie van diersoorten.

Op deze manier komt een **toetskader tot stand, waaraan ieder initiatief in het Neteland zou moeten voldoen** om de vooropgestelde kwaliteiten te kunnen veilig stellen.

We zien dat er binnen het Neteland ook **heel verschillende landschappen** / type-omgevingen aanwezig zijn. Allemaal met hun eigen kwaliteiten en kenmerken. De groenblauwe beleving binnen een beboste woonomgeving is nu eenmaal heel anders dan deze in woonomgevingen in valleigebieden of tussen de velden. Deze verschillende klemtonen willen we ook in ons toetskader goed en wel vervat krijgen, dit om te vermijden tot generieke oplossingen te komen. Daarom gaan we in volgend hoofdstuk in op de verschillende type-omgevingen, noem het maar 5 typische Netelandse landschappen, met hun eigenheden en de specifieke kansen die hier liggen om de groenblauwe beleving te versterken. Van hieruit kunnen we dan bijkomende **specifieke elementen toevoegen aan het toetskader**, die ons in staat stellen de **eigenheid van deze verschillende omgevingen te bewaren én te versterken**.





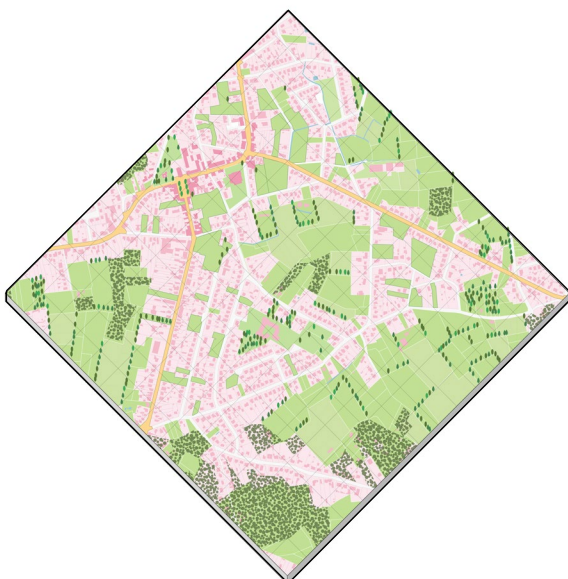
Wonen aan de vallei



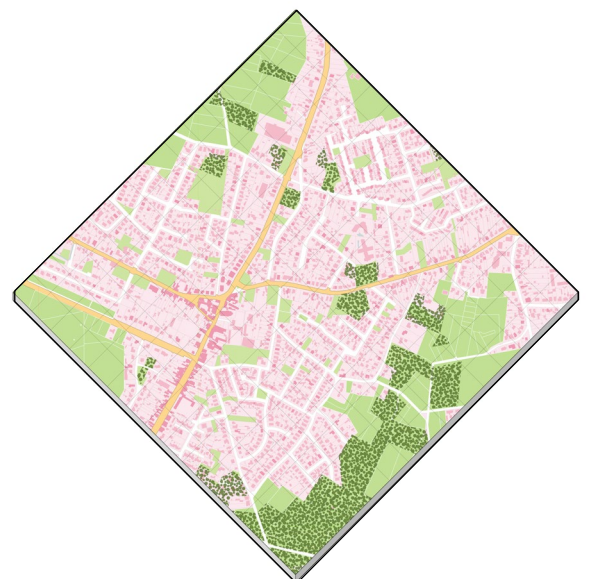
Wonen in de kern



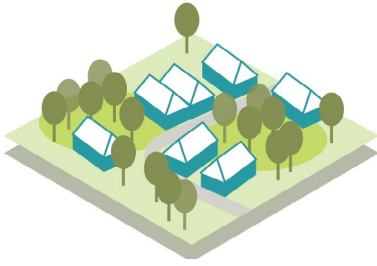
Wonen in het bos



Wonen tussen de velden



Wonen in een groene woonwijk



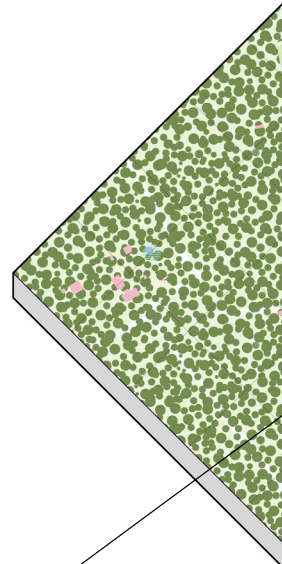
# Wonen in het bos nu

## Kenmerken en kwaliteiten

- Woongebieden maken deel uit van de bosstructuur (bosrug), en zijn aangrenzend aan bestaande bossen.
- Hiertoe horen ook beboste kavels en binnengebieden
- In tuinen, in de publieke ruimte en op onbebouwde percelen zijn er meer bomen en bosjes te zien dan in andere wijken, maar er is een tendens van achteruitgang van boomstructuren.

## Aandacht voor

- Verder verdwijnen van bosstructuren en bomen in het algemeen
- Verlies aan biodiversiteit door gazon, verhardingen, intensief beheer en invasieve exoten
- Doorzichten (en evt. toegangen) naar de grotere bosstructuren



Overgangen  
landschap



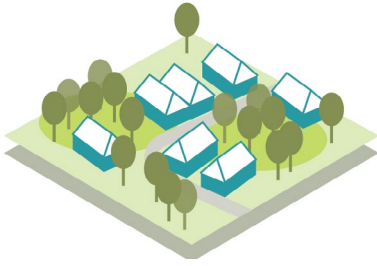
Verdwenen bos



TYPE  
OMGEVING

Beboste kavels





# Wonen in het bos straks

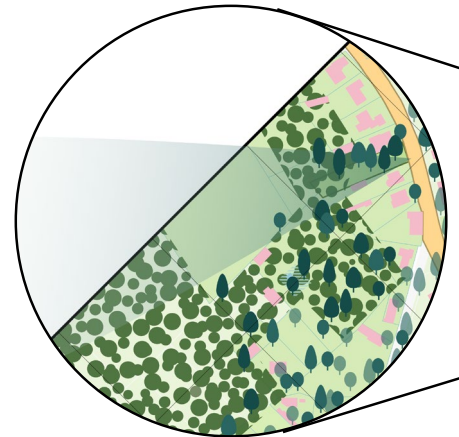
## We zetten extra in op

- Verbinden van groenstructuren doorheen de woongebieden
- Koppelen van bosbehoud met lokale verdichting
- Doorzichten naar het bos
- Vergroening private kavels en openbaar domein

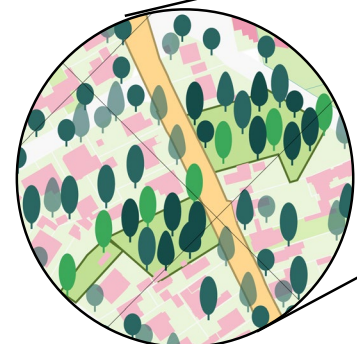
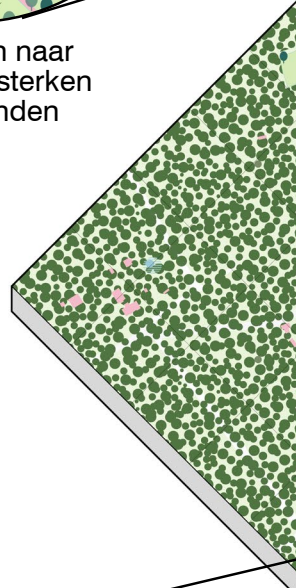
### Dit nemen we mee naar het toetskader

alle algemene principes + specifiek 'aan bosrug':

- ambitieuzere % kruindekking
- aandacht voor doorzichten
- afstemmen beplanting ecosysteem



Doorzichten naar groen en versterken van bosranden



Koppelen van publieke projecten met bosversterkende ingrepen



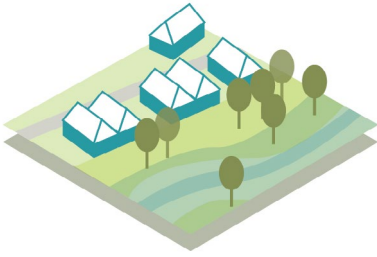


Compacte nieuwbouw met behoud van bos

Versterken van groen in tuin en openbaar domein

Braakliggende kavels aanplanten





# Wonen in de vallei nu

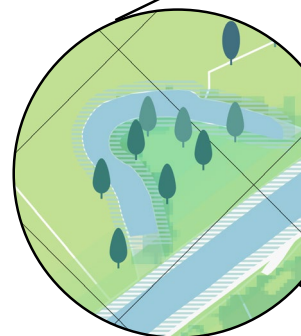
## Kenmerken en kwaliteiten

- Gelegen aan de grootschalige valleien
- Vergezichten naat het vallei landschap
- Aangrenzend vaak bijzondere (beschermde) natuur

## Aandacht voor

- Ruimte voor water
- Ligging en overgang van privetuinen naar vallei
- Toegankelijkheid water
- Woonfragmenten in overstroombaar gebied
- Recreatieve routes

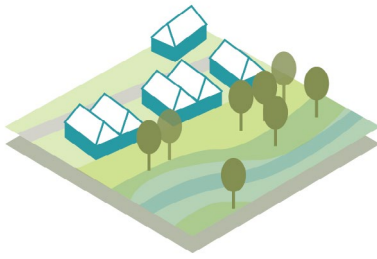
Beperkte zichten en de  
naar vallei



Relatie water-ecologie be





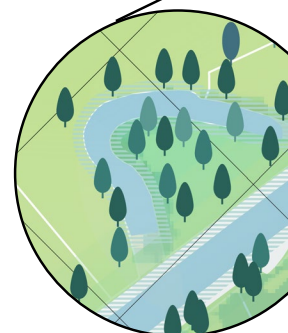


Uitzichten en verbinding

# Wonen in de vallei straks

## We zetten extra in op

- Open vallei landschap met ruimte voor water
- Doorzichten naar vallei
- Overstroombaar gebied
- Vrijwaren van bebouwing
- Koppeling water en ecologie



Versterking  
ecosysteem  
langs water

### Dit nemen we mee naar het toetskader

alle algemene principes + specifiek 'aan waterrijk gebied':

- inrichtingsprincipes infiltratie en buffering
- ambitieuzere ontharding
- afstemming beplanting ecosysteem

en naar de vallei

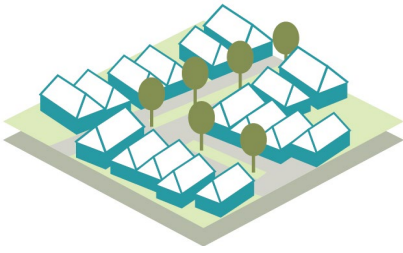
Ruimte voor  
water maken



Lager gelegen gebieden  
uitdoven, nieuwe kavels niet  
bebouwen

TYPE  
OMGEVING





# Wonen in de kern nu

## Kenmerken en kwaliteiten

- Stedelijk groen
- Hogere verhardingsgraad en densiteit
- Dynamiek, diversiteit, voorzieningen
- Stads karakter en identiteit

## Aandacht voor

- Verder verdwijnen van groen
- Geïsoleerde groenplekjes, afwezigheid groen-blauw netwerk
- Verharding, hittestress en verkoeling
- Hemelwateropvang en waterhuishouding
- Gezonde lucht
- Verbindende plekken sociale cohesie

Verharding  
bouwblokk





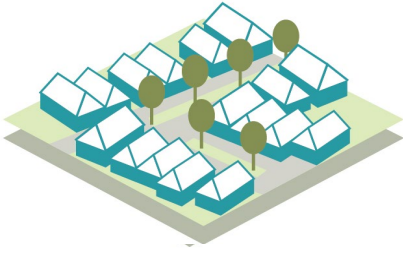
van  
ken

Versteende omgeving,  
afwezigheid groen publiek  
domein

Beperkte groene  
plekjes

TYPE  
OMGEVING





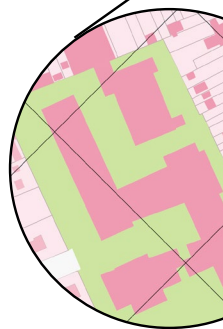
# Wonen in de kern straks

## We zetten extra in op

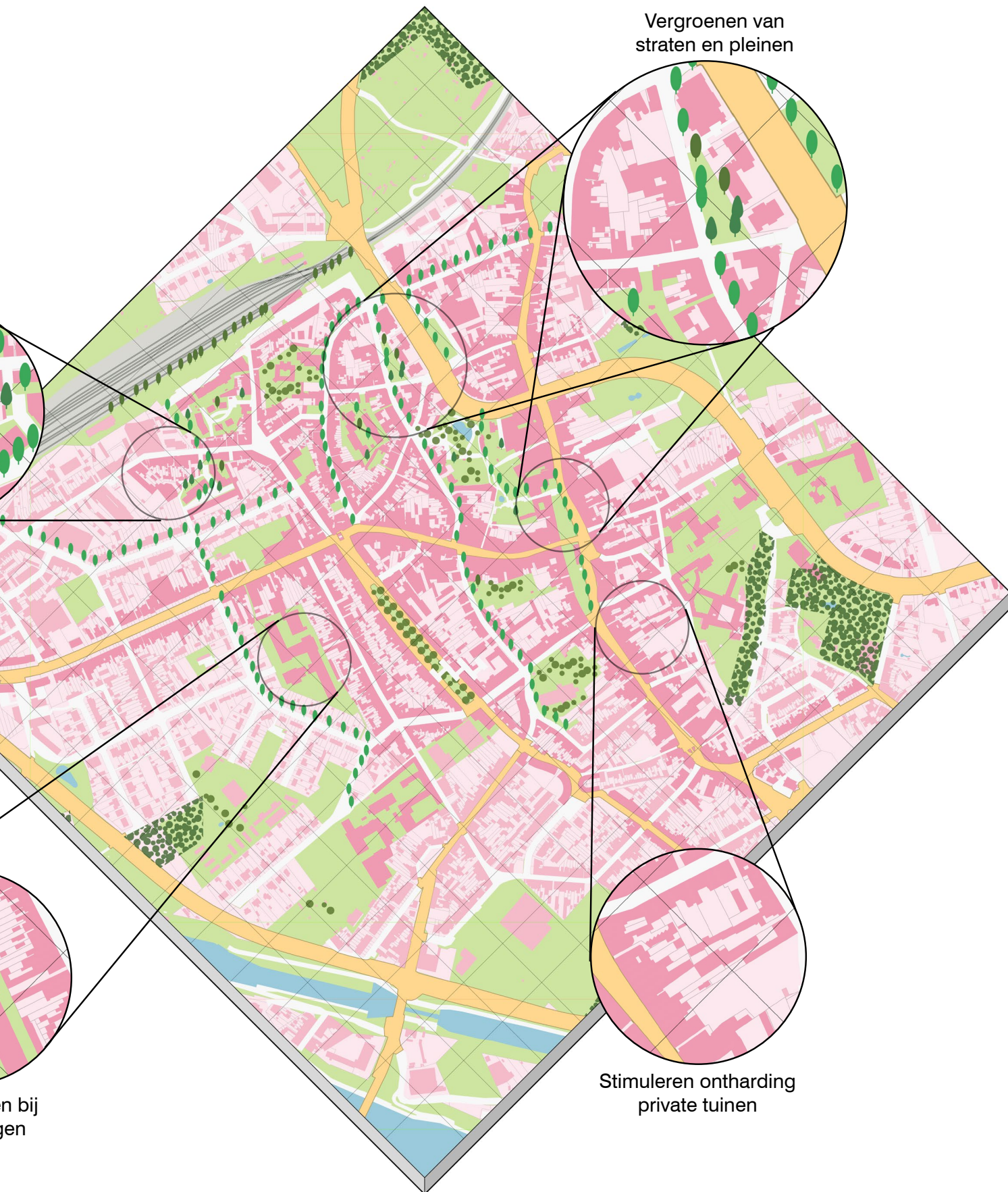
- Ontpitten van bouwblokken
- Vergroening van private kavels en straten en pleinen
- Stimuleren private onthardingsprojecten
- Vergroening als wapen tegen klimaatstress

**Dit nemen we mee naar het toetskader**  
alle algemene principes

Ontpitten van  
bouwblok



Publiek groe  
voorziening

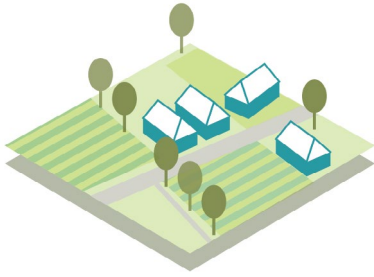


Vergroenen van straten en pleinen

Stimuleren ontharding private tuinen

n bij  
gen





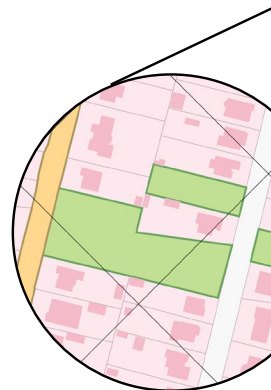
# Wonen tussen de velden nu

## Kenmerken en kwaliteiten

- Relatie dorp en streek
- Lappendeken structuur wonen en agrarisch landschap
- Lineaire landschapselementen

## Aandacht voor

- Relatie open landschap
- Doorzichten (en toegang) landschap
- Onbebouwde percelen met agrarische invulling



Kleine weides en akkerland in bebouwd gebied

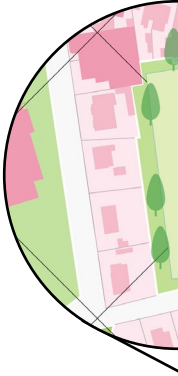
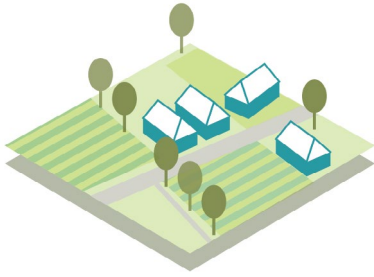
Bomen rijen, houtkanten en  
struwelen in open landschap



Vergezichten in het landschap

r  
ed





# Wonen tussen de velden straks

## We zetten extra in op

- Zuinige en zorgvuldige inpassing nieuwe ontwikkelingen
- Versterken landschapsstructuren en -elementen
- Toegankelijk maken van de open binnengebieden met evt ruimte voor ontmoeting



### Dit nemen we mee naar het toetskader

alle algemene principes + specifiek 'aan open ruimte':

- aandacht voor doorzichten
- afstemmen beeldkwaliteit beplanting agrarisch landschap
- aandacht voor afsluitingen

Afbouwen randen en consolideren weides

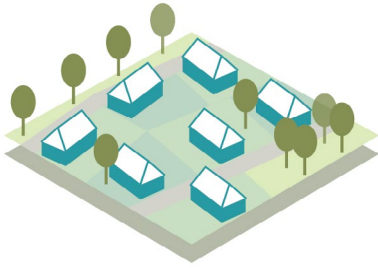
Binnengebieden toegankelijk maken



TYPE  
OMGEVING

Versterken landschapsstructuur





# Wonen in een groene woonwijk nu

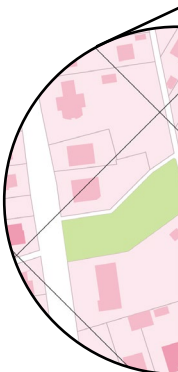
## Kenmerken en kwaliteiten

- Monofunctioneel woongebied zonder specifieke landschappelijke kwaliteiten
- Veel voortuinen met kans voor opwaarderen groen van wijk
- Beeldbepalend groen behouden

## Aandacht voor

- Groene inrichting openbaar domein
- Toevoegen kleine buurt- en ontmoetingsvoorzieningen
- Leesbaarheid hoofdstructuren en woonstraten

Afwezige hiërarchie wegenstru



Onderho  
inrichting ope

ctuur

Versnipperde  
groenstructuur

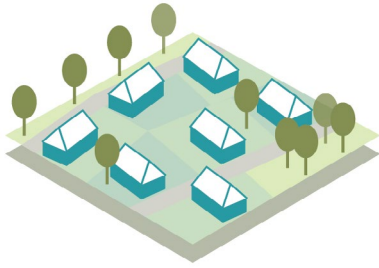
budsarme  
enbaar domein

Monotoom  
straatbeeld

TYPE  
OMGEVING







# Wonen in een groene woonwijk straks

## We zetten extra in op

- Boomlanen als hoofdas voor groenstructuur en buurtfuncties
- Voortuinen als onderdeel van een groene wijkinrichting
- Aangepast beheer van openbare delen
- Integreren ontmoetingsplekken in buurtgroen (publiek karakter)

### Dit nemen we mee naar het toetskader

alle algemene principes  
+ voor kavels grenzend aan open landschap  
(vb in de linten) specifiek 'aan open ruimte':

- aandacht voor doorzichten
- afstemmen beeldkwaliteit landschap
- aandacht voor afsluitingen

Verbindingen door groenstructuur



Aang  
groen





Toevoegen  
wijkfuncties

TYPE  
OMGEVING

gepast  
beheer

Laanbeplanting en inrichting  
voortuinen



4

dialog-  
model

# doel

Om de bovengenoemde ambities tastbaar te maken naar de ruimte, dienen we te komen tot instrumenten die helpen om de principes door te vertalen naar de bouwpraktijk. Binnen voorliggend ambitiehandboek, wordt daarvoor ingezet op een tweeledig spoor.

Eenzijds wordt gewerkt aan een zeer concreet toetskader, dat een concreet overzicht geeft van de vereiste ingrepen op het terrein om tot een degelijke groenblauwe dooradering van de Netekernen te komen. Daarnaast gaat het om meer dan een afvinklijst, maar dienen we ook tot dialoog te komen met initiatiefnemers, om zo te kunnen praten over de vooropgestelde en gerealiseerde kwaliteiten.

In voorliggend hoofdstuk wordt daarom het dialoogmodel behandeld, het volgende hoofdstuk gaat dieper in op het toetskader.

Het **dialoogmodel** vormt een instrument om in dialoog te treden met initiatiefnemers en eenzelfde taal te spreken over de kwaliteit van bouwprojecten. De dialoog dient daarbij zinvol en efficiënt te zijn en gaat vooraf aan de eigenlijke omgevingsvergunningaanvraag.



# doel

Het **dialogmodel** vormt een instrument om in dialoog te treden met initiatiefnemers en **eenzelfde taal te spreken over de kwaliteit van bouwprojecten**. Het is de kans om met elkaar in gesprek te gaan en reeds op eenzelfde lijn te komen in een vroeg stadium van het proces. Op deze manier kunnen zaken afgetoetst en bijgestuurd worden, kunnen alternatieve oplossingen op tafel gelegd worden, enz. waardoor ook het risico naar de vergunningfase zowel voor overheid als voor initiatiefnemer daalt.

De dialoog dient daarbij zinvol en efficiënt te zijn, dus op maat van het type project, en **gaat vooraf aan de eigenlijke omgevingsvergunningsaanvraag**. Want eens in de fase van de vergunningsaanvraag, is er reeds een grote investering gebeurd door de initiatiefnemer, en komt het gesprek in principe te laat.

We zetten in op het uitstippelen van een proces en stappenplan tussen initiatiefnemer en lokaal bestuur.

# voor wie?

Ieder woonproject in het Neteland dient te voldoen aan de ambities uit voorliggend ambitiehandboek groenblauwe beleving van de Netedorpen. **We vatten dus de dialoog aan met iedereen!** Dat betekent dat deze principes gelden voor zowel private initiatiefnemers (professionelen en niet-professionelen), als overheden. Ook dienen de principes een doorwerking te krijgen bij zowel nieuwbouwprojecten als ingrijpende renovaties.

De manier hoe een antwoord geboden wordt op de gestelde ambities, wordt verwerkt binnen de motivering van de vergunningsaanvraag.



# intensiteit dialoog i.f.v. schaal en complexiteit

We wensen in het Neteland met iedere initiatiefnemer de dialoog aan te gaan over de ambities op vlak van groenblauwe beleving, alvorens het vergunningetraject aanvat.

Het spreekt vanzelf dat dat niet voor ieder project even intensief gebeurt. Daarom maken we onderscheid tussen 3 categorieën van projecten, die elk een eigen dialoog-traject volgen. We onderscheiden de individuele kavel, de perceeloverschrijdende ontwikkelingen van beperkte schaal en de betekenisvolle en complexe ontwikkelingen. Wanneer een project onder één van deze types valt, kan in het afwegingskader op volgende pagina terugvinden. Dit afwegingskader is gebaseerd op de bestaande kaders die reeds van toepassing zijn binnen de Neteland-gemeenten.

Volgende dialoogtrajecten worden vooropgesteld:

## DE INDIVIDUELE KAVEL

- o de visie en de waarden van de Netelandgemeenten worden duidelijk meegegeven aan initiatiefnemers via het “toetskader”.
- o binnen het vergunningentraject wordt de integratie van de gestelde ambities uit het toetskader verwerkt en gemotiveerd.

## DE PERCEELSOVERSCHRIJDENDE ONTWIKKELING VAN BEPERKTE SCHAAL

- o de visie en de waarden van de Netelandgemeenten worden duidelijk meegegeven aan initiatiefnemers via het “toetskader”
- o er gebeurt een vooroverleg waarin de analyse aan de gemeente wordt toegelicht. Hier wordt ingegaan op de kansen en uitdagingen er gezien worden vanuit de ambities en principes uit het ambitiehandboek. Voor projecten in stedelijke context kan deze stap evt. overgeslagen worden op aangeven van de gemeente.
- o er gebeurt een vooroverleg met de gemeente over concept en visie. Hier wordt ingegaan op de manier waarop de vooropgestelde ambities uit voorliggend ambitiehandboek worden geïntegreerd.
- o de kwaliteit van het project wordt opgevolgd door de gemeentelijke adviesgroep, conform de gemeentelijke bepalingen.

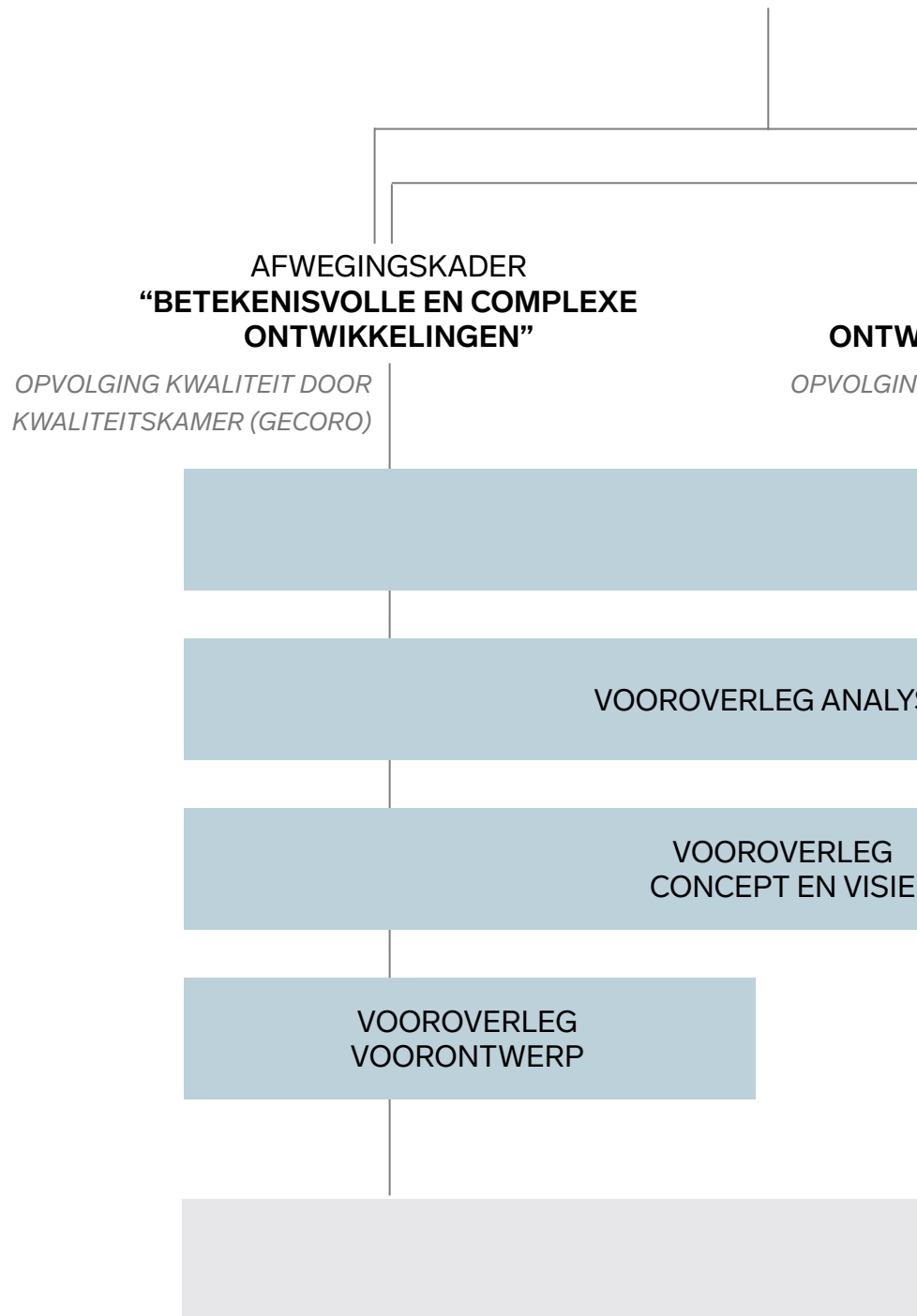
## DE BETEKENISVOLLE EN COMPLEXE ONTWIKKELING

- o de visie en de waarden van de Netelandgemeenten worden duidelijk meegegeven aan initiatiefnemers via het “toetskader”
- o er gebeurt een vooroverleg waarin de analyse aan de gemeente wordt toegelicht. Hier wordt ingegaan op de manier waarop de vooropgestelde ambities uit voorliggend ambitiehandboek worden geïntegreerd.
- o er gebeurt een vooroverleg met de gemeente over concept en visie. Hier wordt ingegaan op de manier waarop de vooropgestelde ambities uit voorliggend ambitiehandboek worden geïntegreerd.
- o de kwaliteit van het project wordt opgevolgd door de gemeentelijke adviesgroep, conform de gemeentelijke bealingen.



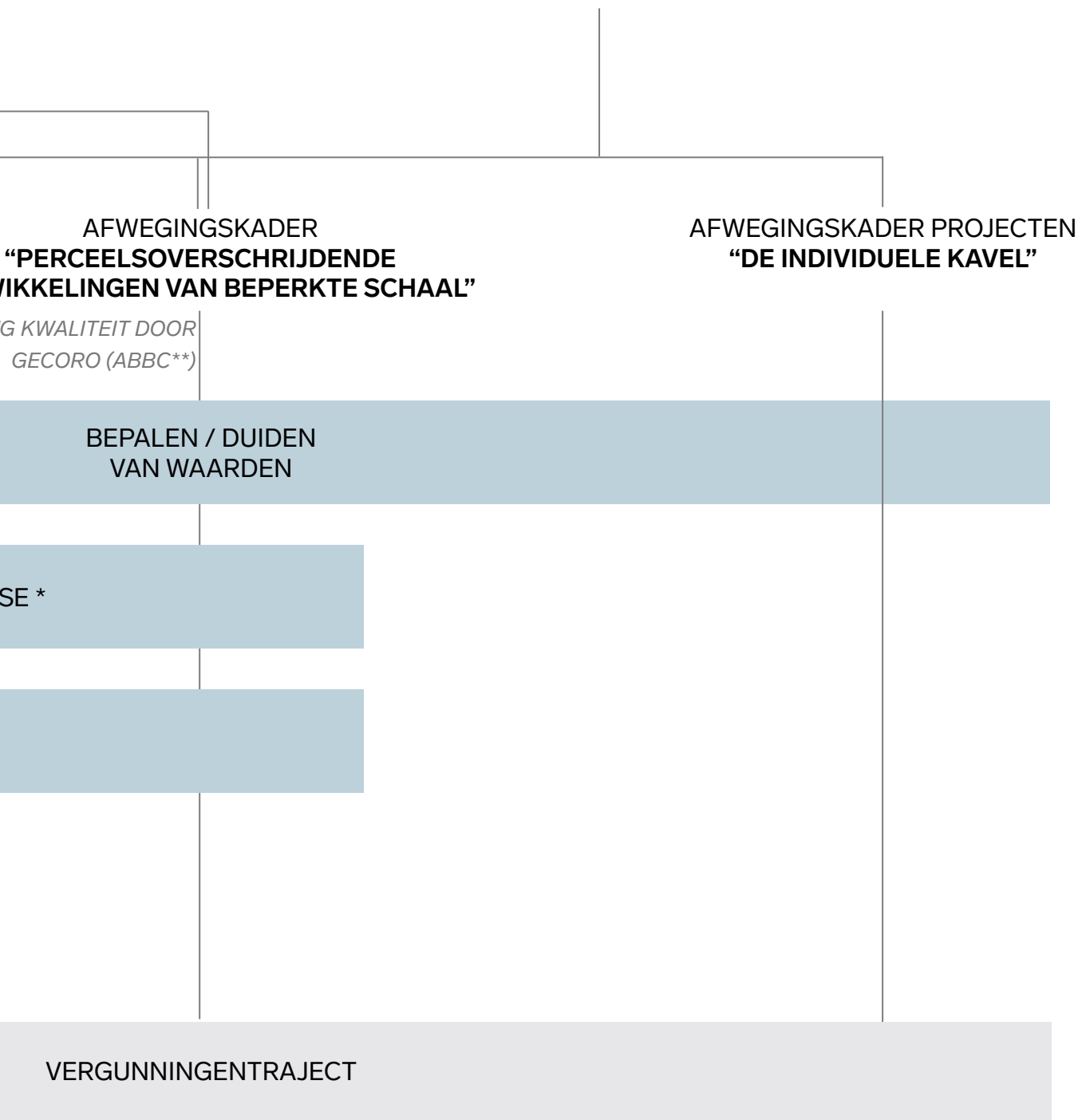
# dialogoog-trajecten

PUBLIEKE INITIATIEF



# NEMERS

# PRIVATE INITIATIEFNEMERS



AFWEGINGSKADER  
"PERCEELSOverschrijdende  
Ontwikkelingen van Beperkte Schaal"

AFWEGINGSKADER PROJECTEN  
"DE INDIVIDUELE KAVEL"

G KWALITEIT DOOR  
GECORO (ABBC\*\*)

BEPALEN / DUIDEN  
VAN WAARDEN

SE \*

VERGUNNINGENTRAJECT

\*ifv context (stedelijk versus dorpse context) kan deze stap evt overgeslagen worden op aangeven van de gemeente voor "perceeloverschrijdende ontwikkelingen van beperkte schaal".

\*\* Architectuur begeleidings en beoordelingscommissie in Olen



# afwegingskaders schaal en complexiteit projecten

Om te weten binnen welke categorie een bepaald project valt, werden afwegingskaders opgesteld. Deze afwegingskaders zijn opgemaakt op basis van de bestaande categorisering die reeds door de verschillende Neteland-gemeenten gehanteerd worden (o.m. afwegingskader projectdagboek Herentals, afwegingskader kwaliteitskamer Herentals, afwegingskader leidraad Olen). Ze vormen het kader om te bepalen welk type dialoog opgezet wordt en welk toetskader (zie volgend hoofdstuk) van toepassing is.

## BETEKENISVOLLE EN COMPLEXE PROJECTEN

- Zijn gelegen op een strategische of zichtlocatie
- Hebben een hoge complexiteit
- Hebben een grote ruimtelijke impact:
  - Bij ontwikkeling van (woon)projecten met een oppervlakte van meer dan 0,5ha,
  - Bij ontwikkeling van (woon)projecten of verkavelingen vanaf 10 loten,
  - Bij grondgebonden groepswoningbouwprojecten (incl. assistentiewoningen) vanaf 10 wooneenheden,
  - Bij appartementsgebouwen (incl. serviceflats, studentenkamers of studio's) vanaf 20 wooneenheden.
- Zijn beeldbepalend
- Zijn grootschalig op lokaal niveau
- Hebben een specifieke functie
- Hebben een belangrijke erfgoedwaarde
- Creëren nieuw openbaar domein
- Zijn bepalend voor de globale ontwikkeling van een groter gebied, ongeacht de schaal van het project enz.

## DE PERCEELSOVERSCHRIJDENDE ONTWIKKELING VAN BEPERKTE SCHAAL

- Bij ontwikkeling van verkavelingen vanaf 2 loten,
- Bij grondgebonden groepswoningbouwprojecten (incl. assistentiewoningen) vanaf 4 wooneenheden,
- Bij appartementsgebouwen (incl. serviceflats, studentenkamers of studio's) vanaf 4 wooneenheden



5

toetsings-  
kader

# drieledig toetsingskader

Om de ambities en strategieën uit de eerste hoofdstukken zeer tastbaar en concreet te maken, werd gewerkt naar een toetskader waaraan ieder project in het Neteland zou moeten voldoen. Dit toetskader geeft een concrete set van aanbevelingen ten aanzien van ieder project.

We maakten ook hier een opdeling in functie van het type project, omdat de hefboom om zaken te realiseren anders is voor een eengezinswoning, dan voor een grootschalig project waarin 20 wooneenheden in 1 keer gerealiseerd worden. Daarom maakten we opnieuw het onderscheid tussen de individuele kavel, de perceeloverschrijdende ontwikkelingen van beperkte schaal en de betekenisvolle en complexe ontwikkelingen.

Voor elk van de categorieën werden aparte ‘fiches’ opgemaakt, die dezelfde opbouw kennen, maar andere klemtonen leggen omwille van de schaal en complexiteit van de ontwikkelingen.

De fiches bestaan uit:

- » een **algemene inleiding**, met antwoorden op de vragen waarom, voor wie en hoe te gebruiken?
- » het **toetskader waaraan iedere ontwikkeling binnen het Neteland dient te voldoen**, met een onderscheid tussen ‘must haves’ en ‘nices to haves’
- » het **bijkomend toetskader voor projecten die op een bijzondere plek gelegen zijn**, met eveneens een onderscheid tussen musthaves en nice to haves
- » een **inspiratiepagina**, die je leidt naar de website van het Neteland en de link naar voorliggend rapport, interessante websites voor bijkomende relevante informatie en de contactgegevens van de gemeentes van het Neteland.

De principes die hierin opgenomen staan, kunnen beschouwd worden als code van goede praktijk voor de Netelandgemeenten.

# fiches

# toetskader

## Individuele kavel

Dit toetsingskader is gericht op een nieuwe ontwikkeling van een eengezinswoning op een individuele kavel of wanneer er vergunningsplichtige werken worden uitgevoerd.

## Grensoverschrijdende ontwikkeling

Gericht op volgende projecten:

- verkavelingen vanaf 2 loten
- grondgebonden groepswoningbouwprojecten (incl. assistentiewoningen) vanaf 2 wooneenheden,
- appartementsgebouwen (incl. serviceflats, studentenkamers of studio's) vanaf 2 wooneenheden

## Complexe en betekenisvolle ontwikkeling

Gericht op volgende projecten:

- Zijn gelegen op een strategische of zichtlocatie en/of zijn beeldbepalend
- Zijn grootschalig op lokaal niveau
- Hebben een specifieke functie en/of een belangrijke erfgoedwaarde
- Creëren nieuw openbaar domein
- Zijn bepalend voor de globale ontwikkeling van een groter gebied, ongeacht de schaal van het project enz.
- Hebben een hoge complexiteit en/of hebben een grote ruimtelijke impact
- Ontwikkeling van (woon)projecten of verkavelingen vanaf 10 loten
- Grondgebonden groepswoningbouwprojecten (incl. assistentiewoningen) vanaf 10 w.e.
- Appartementsgebouwen (incl. serviceflats, studentenkamers of studio's) vanaf 20 w.e.



# Individuele kavel

### Charter groen-blauwe kernen

Wij Nieuwlanders zetten in op groen-blauwe kernen, omdat deze zorgen voor:

- Lokale identiteit
- Gezond (samen)leven
- Klimaatadaptatie

Waarom een toetskader?

Voor wie is dit toetskader?

Hoer gebruik ik dit toetskader?

### Toetsing individuele kavel

VUL IN VOOR JUIW AANRAAG

Iedereen draagt bij

BOEMEN

BEREIKBAARHEID

WATER

VERHARDING

VERBODEN

### Zit ik op een bijzondere plek?

Bijkomend voor iedere Nieuwlander met deze content

ROSKRIJG GEBIED

AAN OPEN RUIMTE

WATERRIJK GEBIED

### Laat je inspireren

Het Ambtelingshandboek Nieuwland

De 5 gemeentes Groenboudk, Herentals, Herenthout, Olen en Vorselaar maken samen met de provincie een ambtelingshandboek groenblauwe beleving van de woonkernen in het Nieuwland. Het ambtelingshandboek beschrijft de ambities voor het Nieuwland, verwoordt de perspectieven voor de woonkernen en stelt concrete strategieën en maatregelen voor waar alle bouwopties aan dienen bij te dragen.

De website

Vragen? Neem contact op met uw gemeente!

# Perceelsoverschrijdende ontwikkeling

### Charter groen-blauwe kernen

Wij Nieuwlanders zetten in op groen-blauwe kernen, omdat deze zorgen voor:

- Lokale identiteit
- Gezond (samen)leven
- Klimaatadaptatie

Waarom een toetskader?

Voor wie is dit toetskader?

Hoer gebruik ik dit toetskader?

### Toetsing perceelsoverschrijdende ontwikkeling

CEK DIT VOOR JUIW KAVEL

Iedereen draagt bij

BOEMEN

BEREIKBAARHEID

WATER

VERHARDING

VERBODEN

### Zit ik op een bijzondere plek?

Bijkomend voor iedere Nieuwlander met deze content

ROSKRIJG GEBIED

AAN OPEN RUIMTE

WATERRIJK GEBIED

### Laat je inspireren

Het Ambtelingshandboek Nieuwland

De 5 gemeentes Groenboudk, Herentals, Herenthout, Olen en Vorselaar maken samen met de provincie een ambtelingshandboek groenblauwe beleving van de woonkernen in het Nieuwland. Het ambtelingshandboek beschrijft de ambities voor het Nieuwland, verwoordt de perspectieven voor de woonkernen en stelt concrete strategieën en maatregelen voor waar alle bouwopties aan dienen bij te dragen.

De website

Vragen? Neem contact op met uw gemeente!

# Complexe en betekenisvolle ontwikkeling

### Charter groen-blauwe kernen

Wij Nieuwlanders zetten in op groen-blauwe kernen, omdat deze zorgen voor:

- Lokale identiteit
- Gezond (samen)leven
- Klimaatadaptatie

Waarom een toetskader?

Voor wie is dit toetskader?

Hoer gebruik ik dit toetskader?

### Toetsing complexe en betekenisvolle ontwikkeling

CEK DIT VOOR JUIW KAVEL

Iedereen draagt bij

BOEMEN

BEREIKBAARHEID

WATER

VERHARDING

VERBODEN

### Zit ik op een bijzondere plek?

Bijkomend voor iedere Nieuwlander met deze content

ROSKRIJG GEBIED

AAN OPEN RUIMTE

WATERRIJK GEBIED

### Laat je inspireren

Het Ambtelingshandboek Nieuwland

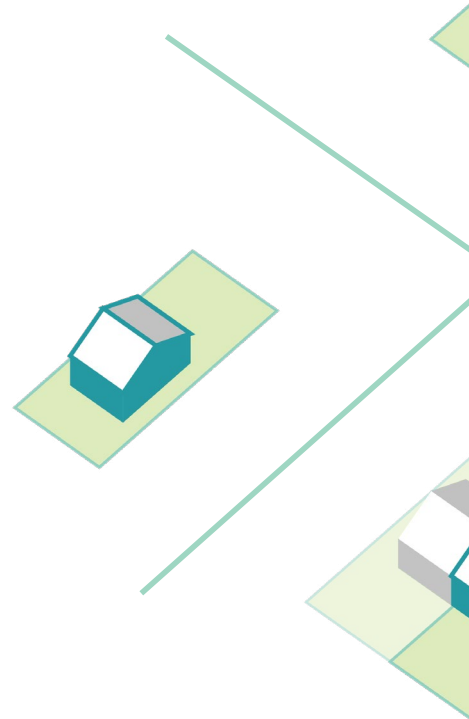
De 5 gemeentes Groenboudk, Herentals, Herenthout, Olen en Vorselaar maken samen met de provincie een ambtelingshandboek groenblauwe beleving van de woonkernen in het Nieuwland. Het ambtelingshandboek beschrijft de ambities voor het Nieuwland, verwoordt de perspectieven voor de woonkernen en stelt concrete strategieën en maatregelen voor waar alle bouwopties aan dienen bij te dragen.

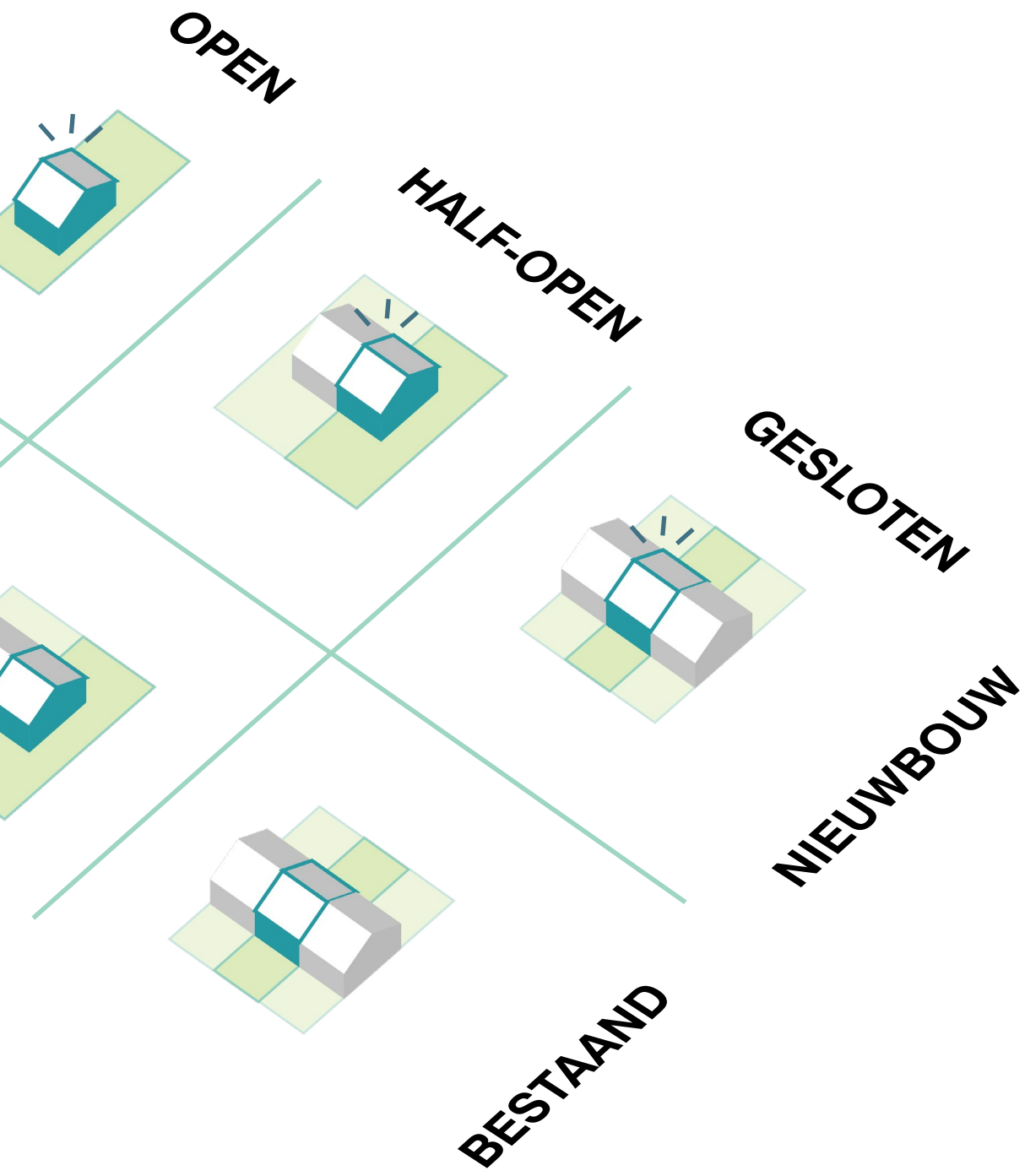
De website

Vragen? Neem contact op met uw gemeente!

# typekavels voor iedereen

Om de Netelanders te prikkelen om zelf in hun tuin aan de slag te gaan is er voor de meest voorkomende situaties een stappenplan samengesteld. Toegespitst op de woonsituatie worden er een aantal maatregelen voorgesteld om de ambities in de praktijk te brengen. Er is daarbij onderscheid gemaakt tussen nieuwbouw (een onbebouwde kavel) en bestaande situaties (bij een renovatie of herinrichting van de tuin). Ook in het type bebouwing wordt onderscheid gemaakt tussen open, half-open en gesloten bebouwing. Afhankelijk van de context kiest men het meest toepasselijke traject.





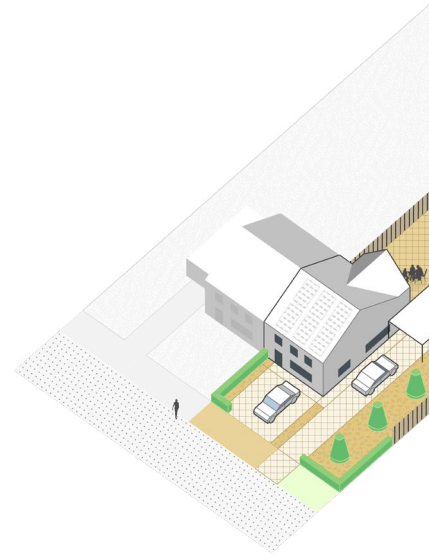


# 0 huidige situatie

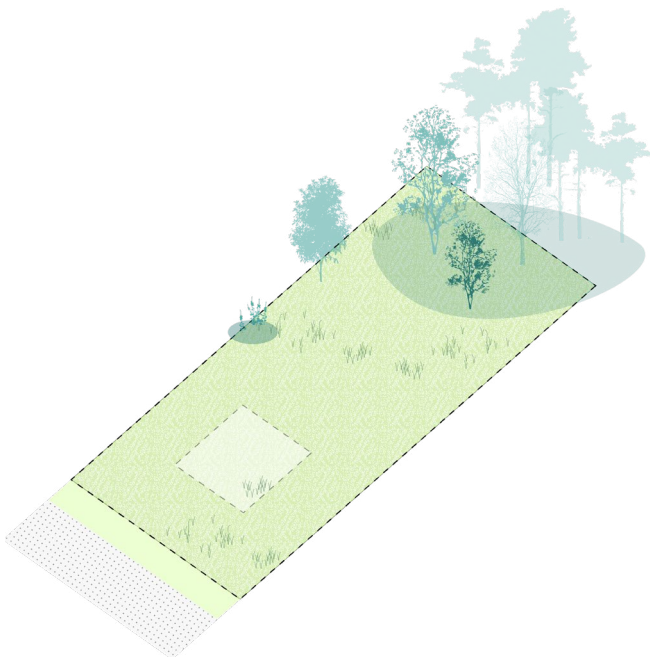
## Bestaande open bebouwing



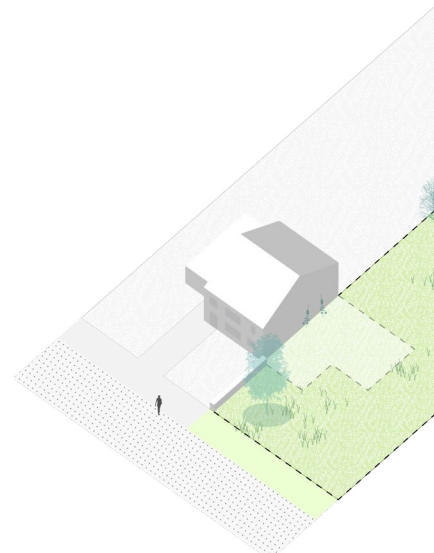
## Bestaande half-open bebouwing



## Nieuwe open bebouwing

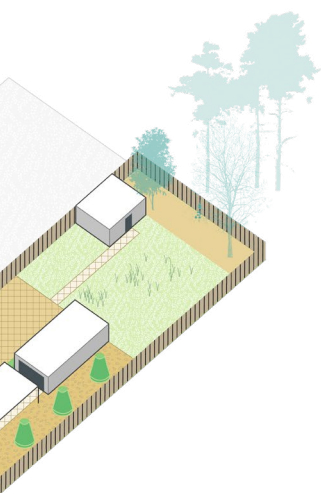


## Nieuwe half-open bebouwing

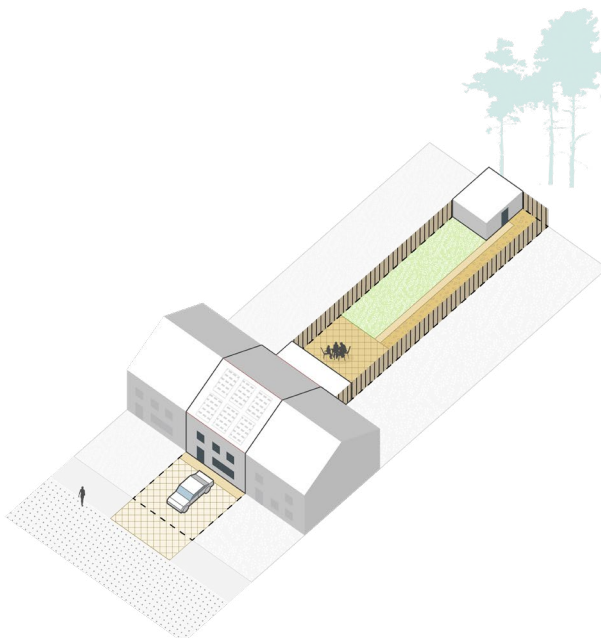


*De huidige situatie is het vertrekpunt om aan de slag te gaan met de ambities. Er is daarbij onderscheid gemaakt tussen bestaande situaties en een onbebouwde kavel.*

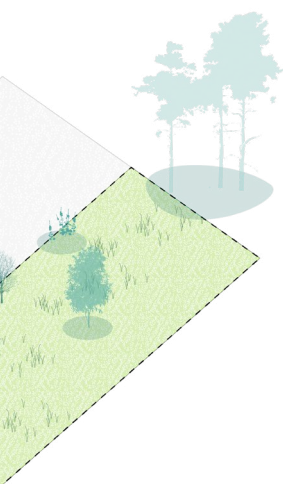
## **bouwing**



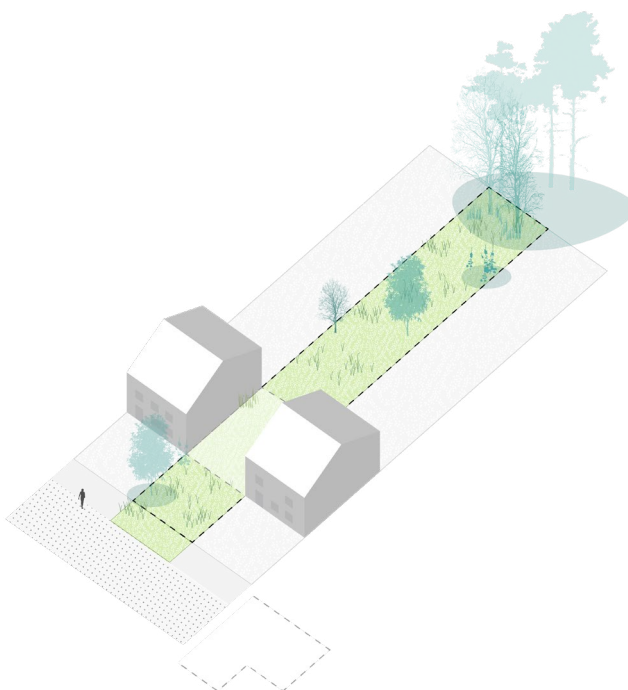
## **Bestaande gesloten bebouwing**



## **uwing**

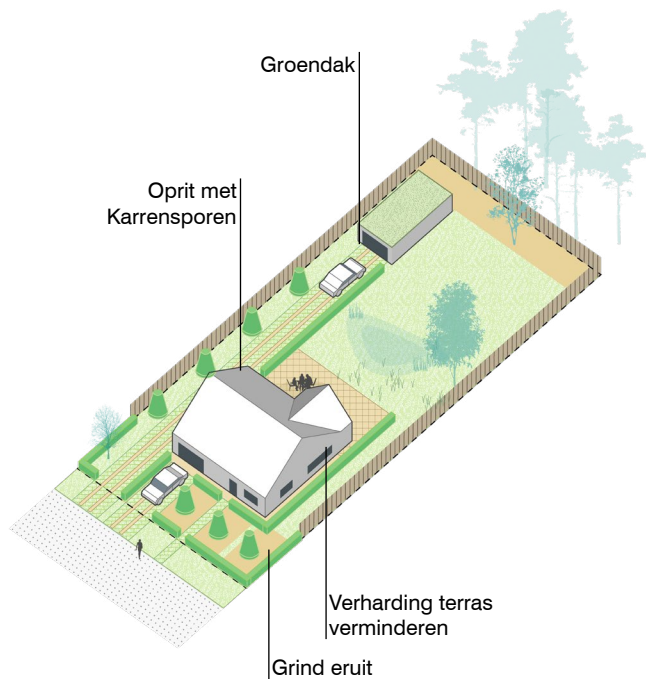


## **Nieuwe gesloten bebouwing**

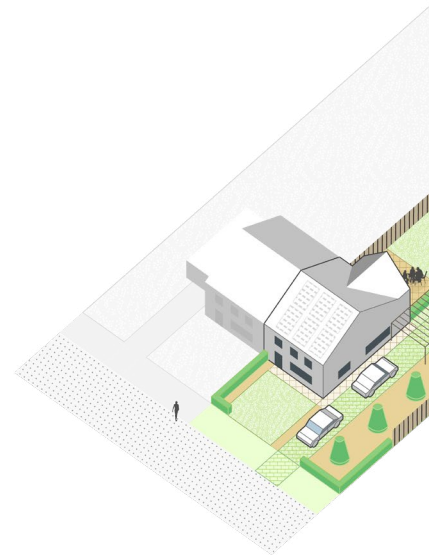


# 1 verharding beperken tot hoo

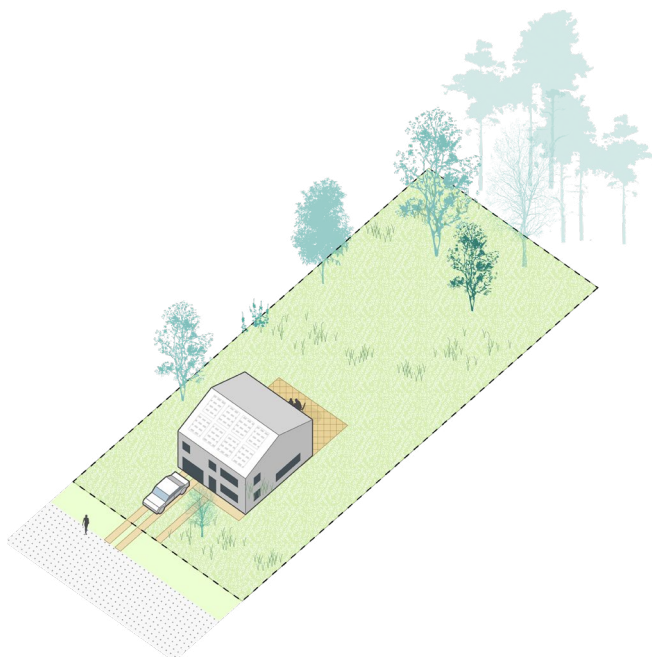
## Bestaande open bebouwing



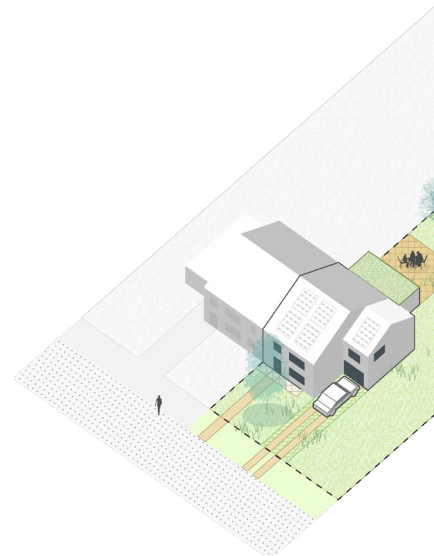
## Bestaande half-open be



## Nieuwe open bebouwing



## Nieuwe half-open bebouwing

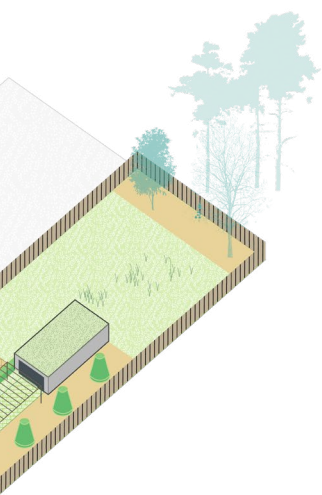




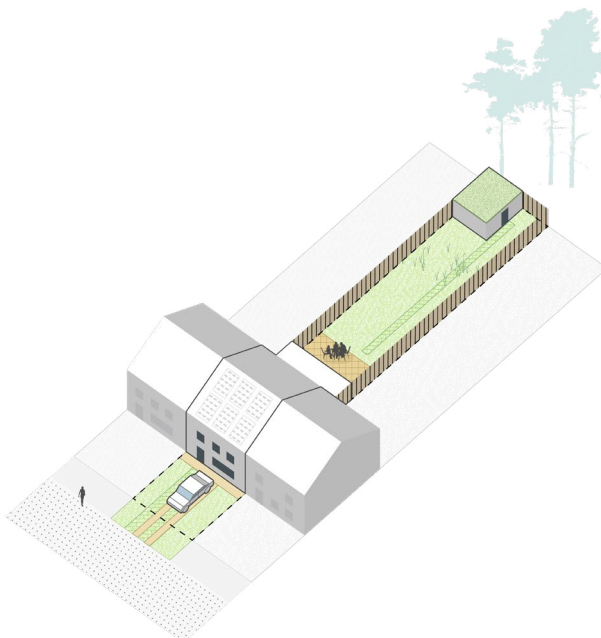
# of noodzakelijke

Stap met als doel om water zo veel mogelijk in de bodem te laten infiltreren te zorgen voor verkoeling en ruimte te maken voor groen

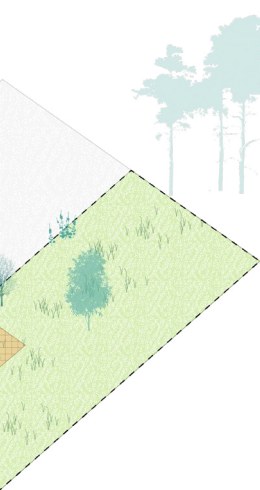
## bouwing



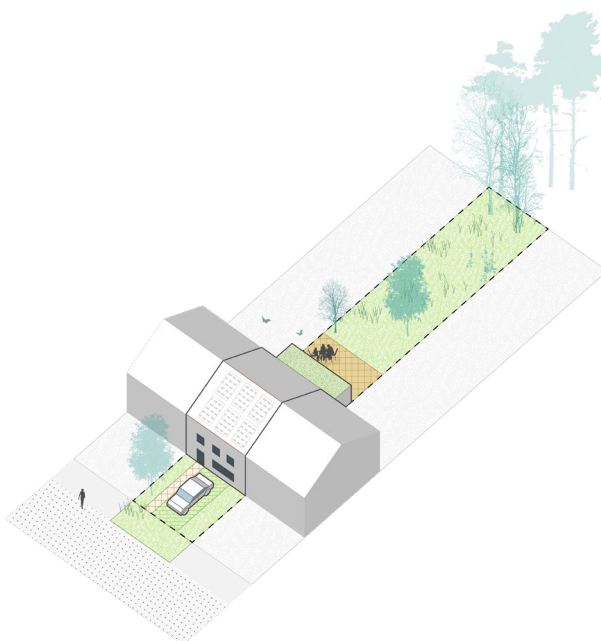
## Bestaande gesloten bebouwing



## uwing

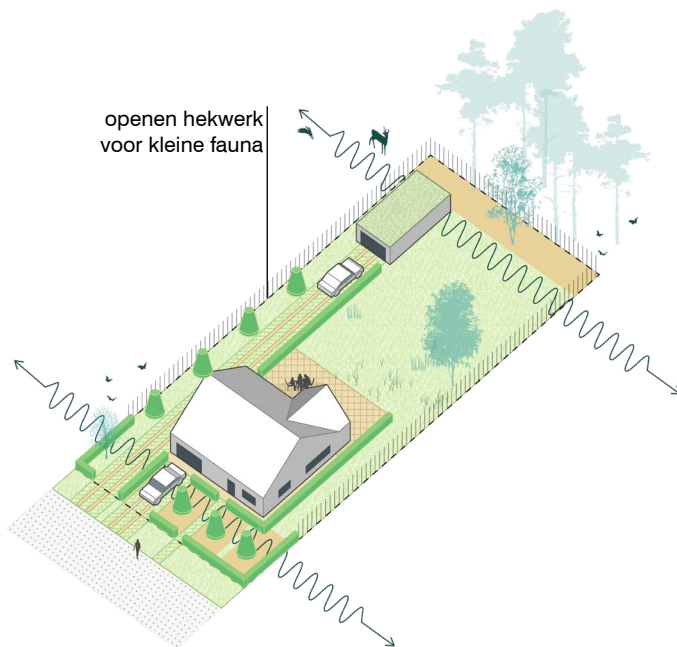


## Nieuwe gesloten bebouwing

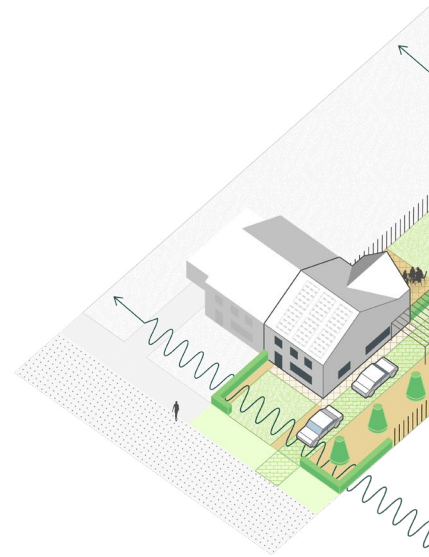


# 2 tuinen doorwaadbaar inricht

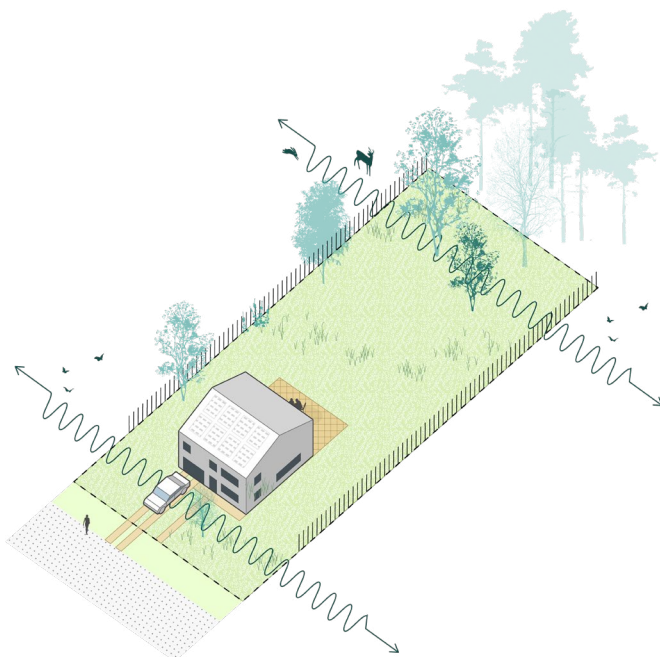
## Bestaande open bebouwing



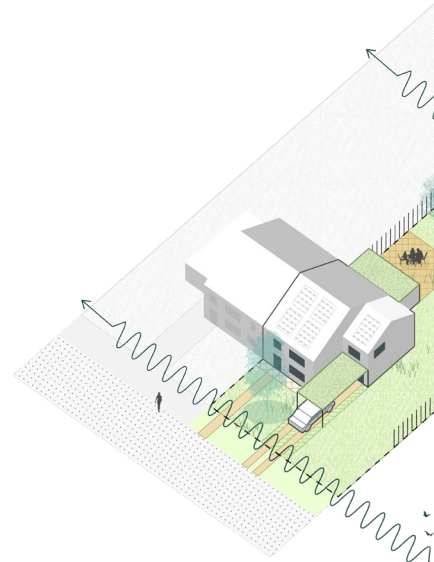
## Bestaande half-open be



## Nieuwe open bebouwing



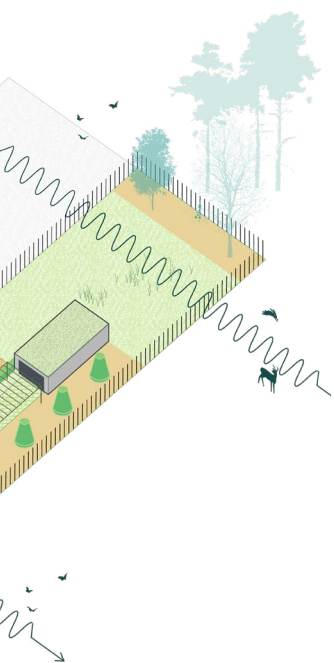
## Nieuwe half-open bebouwing



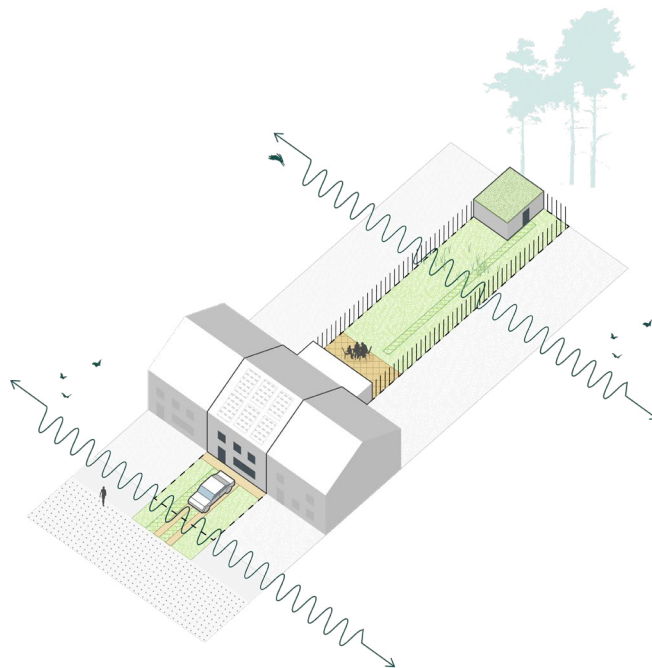
# ten voor natuur

Stap met als doel de tuin geschikt te maken voor kleine zoogdieren door hen te laten passeren door de tuin en habitat mogelijkheden te voorzien.

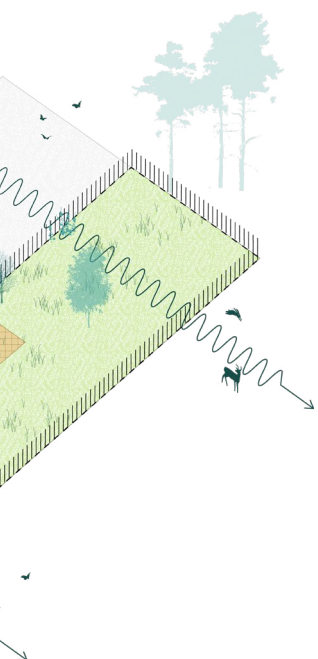
## bouwing



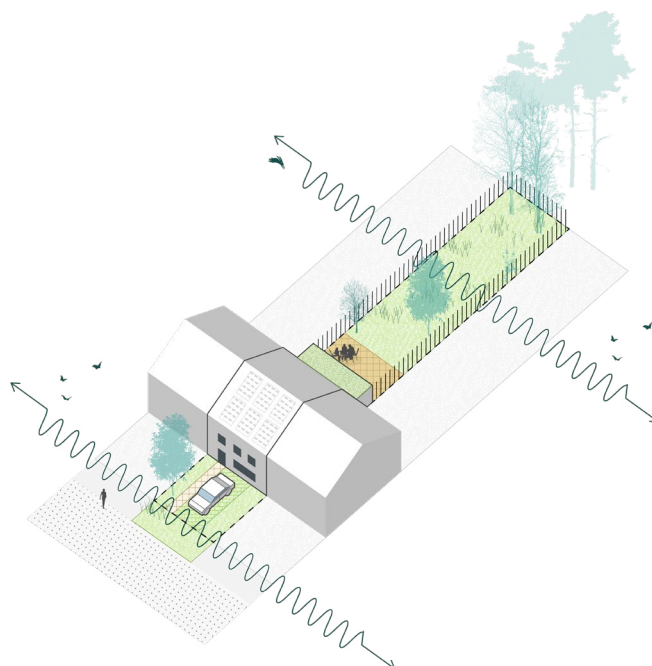
## Bestaande gesloten bebouwing



## uwing



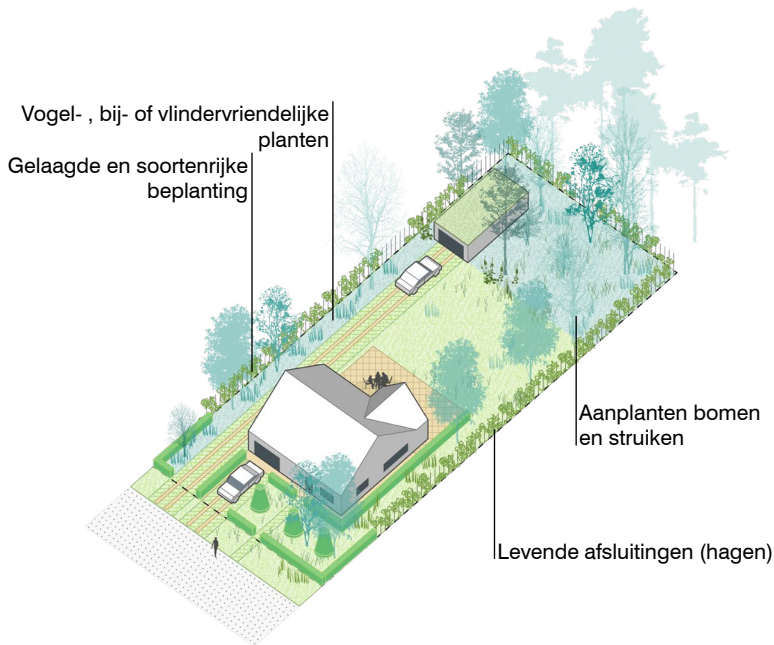
## Nieuwe gesloten bebouwing



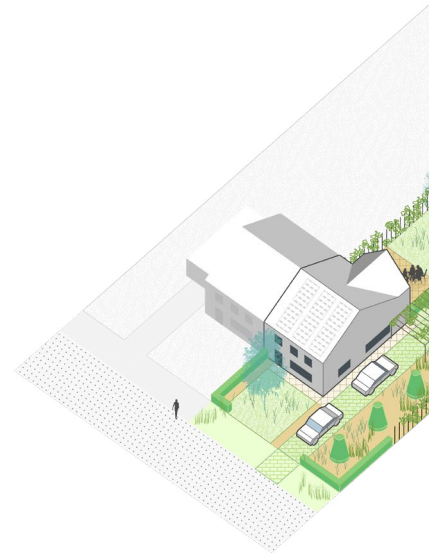


# 3 bomen en struiken planten

## Bestaande open bebouwing



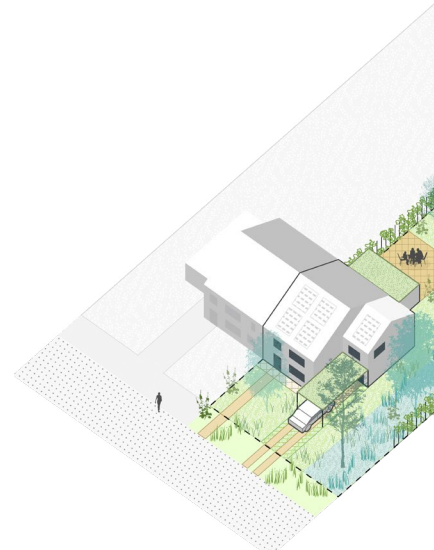
## Bestaande half-open bebouwing



## Nieuwe open bebouwing

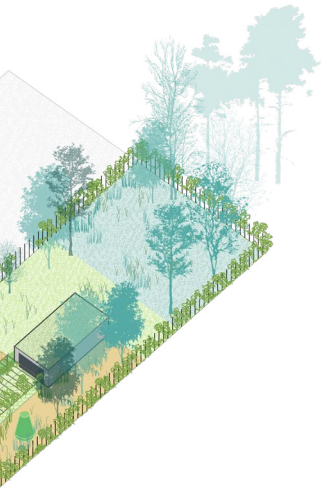


## Nieuwe half-open bebouwing



*Stap met als doel neerslag zoveel mogelijk water te laten verdampen, schaduw te voorzien en inzetten we in op meer biodiversiteit. We streven naar 30% kruindekking op elk perceel en 3 bomen zichtbaar vanuit elke woning.*

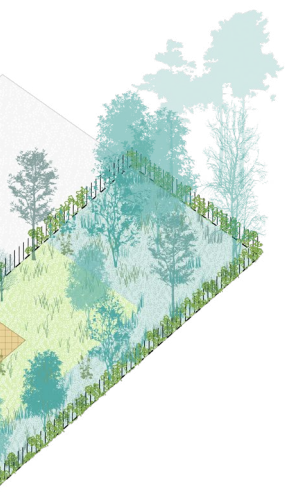
## bouwing



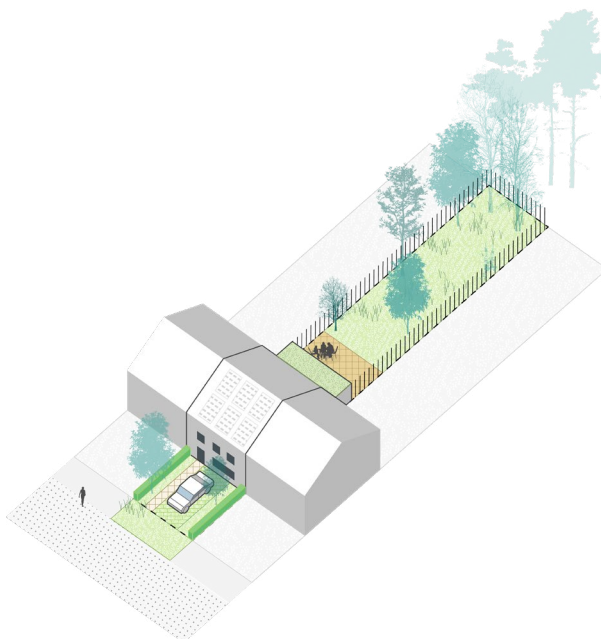
## Bestaande gesloten bebouwing



## uwing

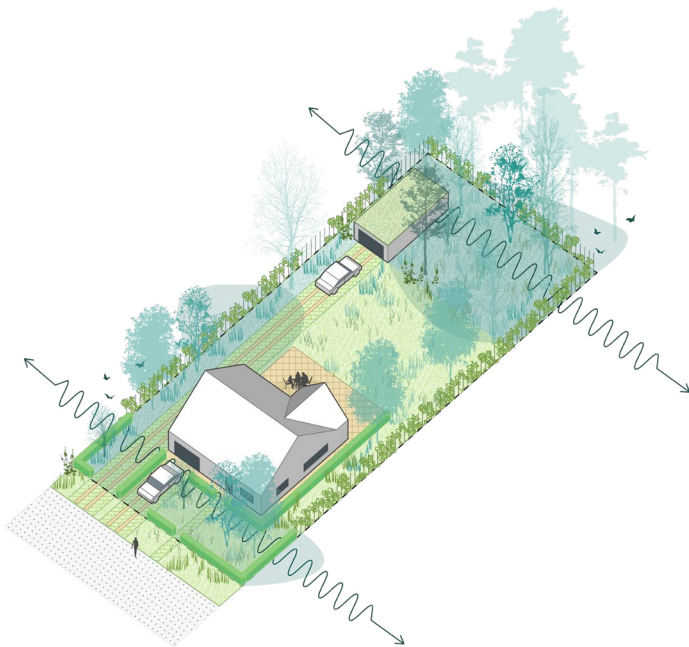


## Nieuwe gesloten bebouwing

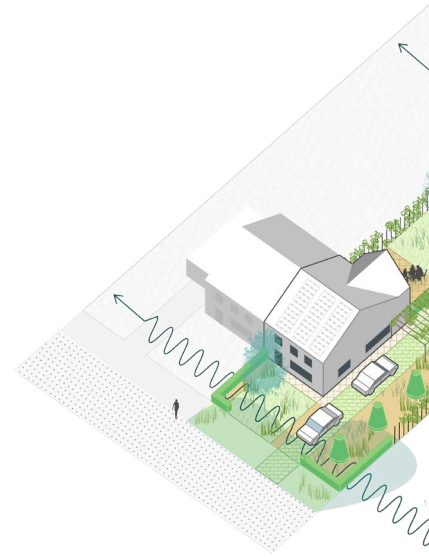


# 4 laat een deel van je tuin groe

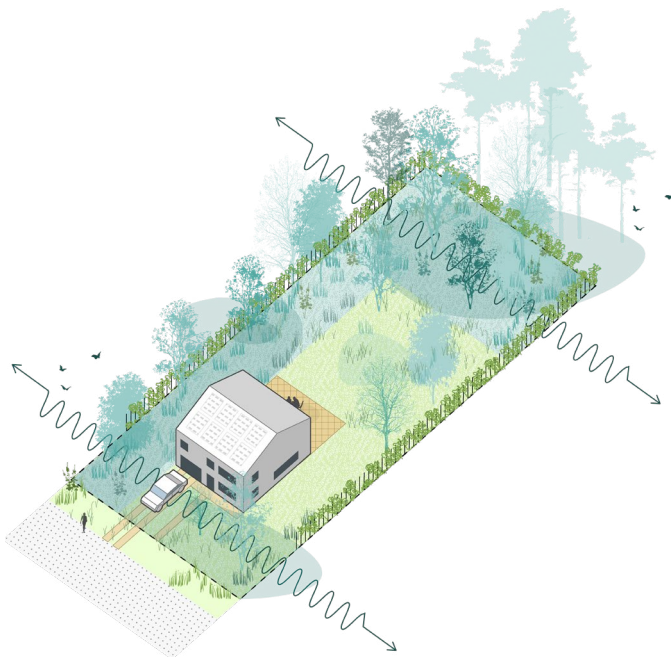
**Bestaande open bebouwing**



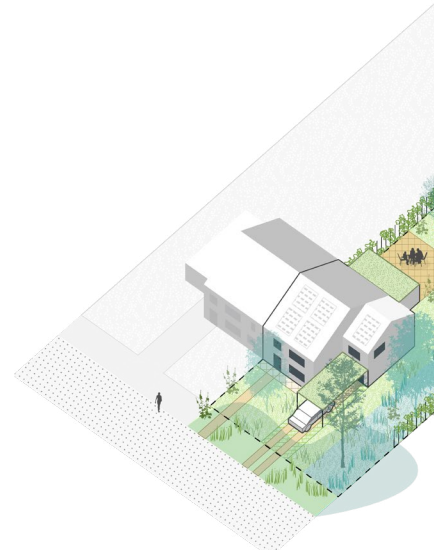
**Bestaande half-open be**



**Nieuwe open bebouwing**



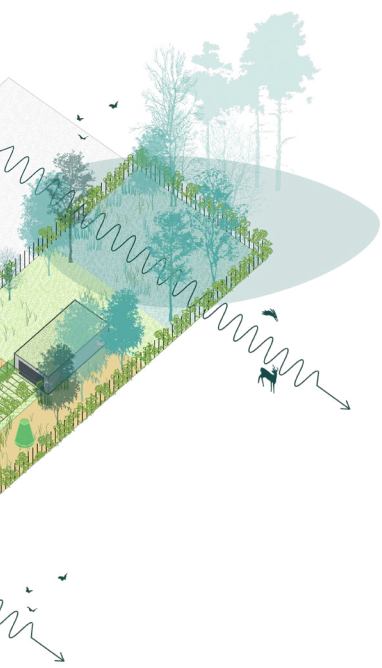
**Nieuwe half-open bebouwing**



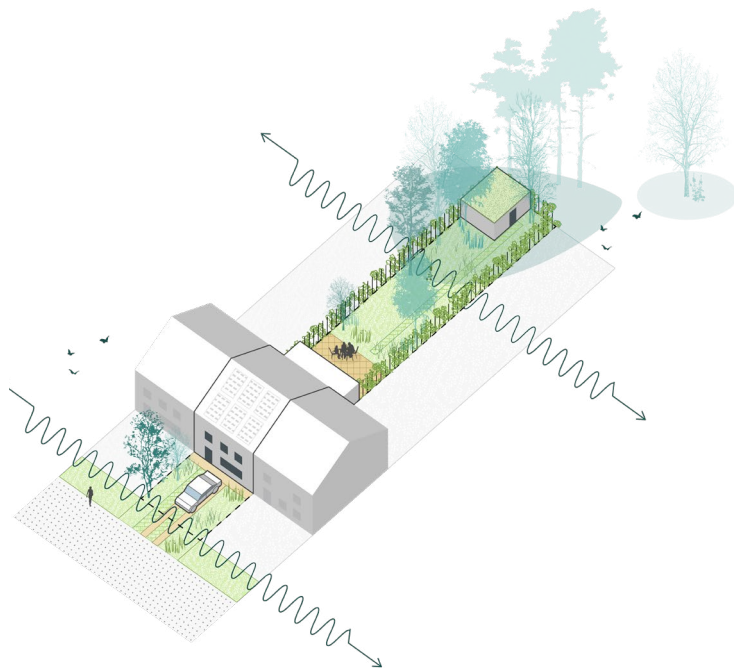


*Stap met als doel om in een deel van je tuin de natuur haar gang te laten gaan.*

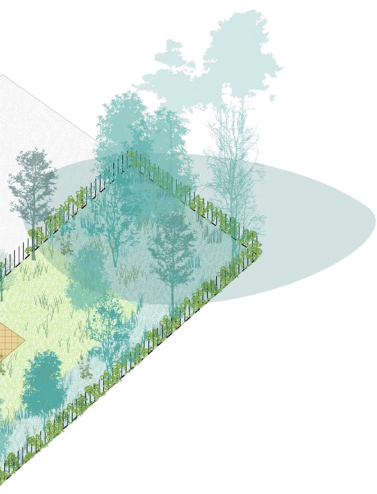
## bouwing



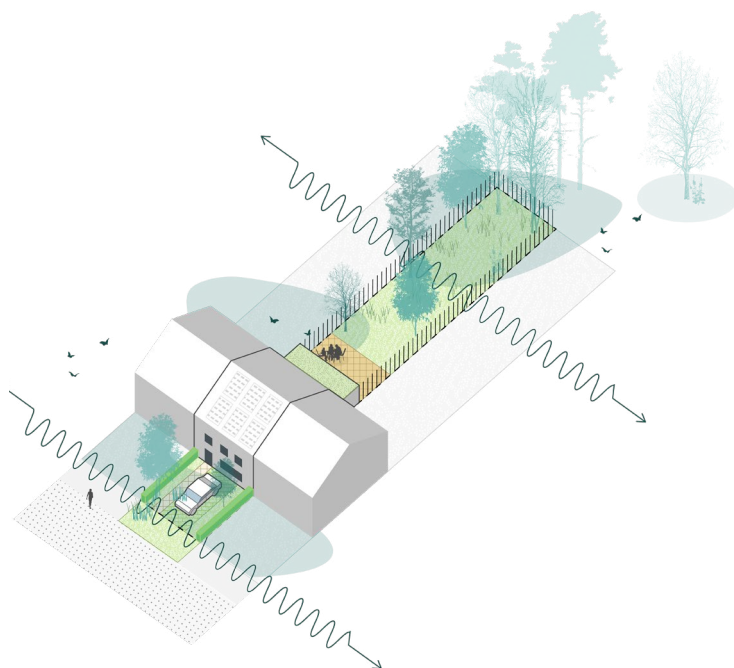
## Bestaande gesloten bebouwing



## uwing



## Nieuwe gesloten bebouwing



6

**mogelijke  
vervolgstappen**

# vervolgstappen

Het ambitiehandboek voor de groenblauwe beleving van de Netelandse woonomgevingen stopt hier niet. Om nog meer kansen te geven aan de doorvertaling van de principes die benoemd worden in dit handboek zijn er nog een aantal mogelijk te ondernemen stappen. Deze zetten we graag op een rijtje. Het spreekt vanzelf dat deze lijst niet limitatief is. Ook is het overzicht niet bindend, de gemeenten kunnen deze stappen ondernemen / initiëren wanneer zij hiervoor de noodzaak zien.

## Planning

- Opmaak van beleidsplan ruimte
- Evaluatie van vrijstellingen en meldingen met betrekking tot verharden, ontharden en het kappen van bomen
- Opmaken van structuurvisies ten aanzien van groene verbindingen die richtinggevend zijn voor de 'complexe en betekenisvolle' ontwikkelingen
- Aanpassing van parkeerverordeningen en stedenbouwkundige verordeningen
- In kaart brengen bestaande (grote) bomen en waardevolle groenelementen
- Opmaak van beheersplannen
- Verwerken van de principes in standaard lastenboeken voor de aanleg van het publiek domein
- Opmaken van RUP's indien men groene binnengebieden op bepaalde plaatsen volledig wil vrijwaren van bebouwing



## **Financiële instrumenten**

- Waardebepaling doen van waardevolle bomen

## **Opvolging en handhaving**

- Kortere opvolging van werfinrichtingen
- Handhaving bij vastgestelde overtredingen

## **Toegang tot informatie**

- Opmaak van één website voor het Neteland
- Verwijzingen naar plantenlijsten



**7**

**definitives**



# definities

## Biodiversiteit

Biodiversiteit is kortweg de verscheidenheid aan leven. Het omvat alle soorten planten, dieren en micro-organismen, maar ook de enorme genetische variatie binnen die soorten en de variatie aan ecosystemen waarvan ze deel uitmaken, van weiland tot wetland, van rivier tot estuarium en van bos tot woonwijk. Het gaat dus lang niet alleen over bloemen, bomen, koralen en aaibare beesten. Het begrip omvat het totaalpakket aan levende organismen en systemen – en de interacties daartussen.

*Bron: [www.wur.nl/nl/show-longread/biodiversiteit-longread.htm](http://www.wur.nl/nl/show-longread/biodiversiteit-longread.htm)*

## Boomkruidekking

Kruidekking, ook wel bekend als bladerdak, wordt gedefinieerd als het deel van de bomen dat wordt bedekt door de verticale projectie van de boomkruinen.

*Vertaald van: [ec.europa.eu/eurostat/statistics-explained/index.php?title=Glossary:Canopy\\_cover](http://ec.europa.eu/eurostat/statistics-explained/index.php?title=Glossary:Canopy_cover)*

## Boomspiegel

Een boomspiegel is het stuk grond rondom de stam van een boom dat van boven toegankelijk is voor lucht en water, en in de ideale situatie minstens zo groot is als de kruin van de boom.

*Bron: [nl.wikipedia.org/wiki/Boomspiegel](http://nl.wikipedia.org/wiki/Boomspiegel)*

## Ecosysteemdienst

Ecosysteemdiensten zijn voor de mens waardevolle goederen en diensten die door ecosystemen worden voortgebracht, zoals waterzuivering, bescherming tegen overstromingen, hout, recreatie en esthetische waarde.

*Bron: [www.ecopedia.be/encyclopedie/ecosysteemdiensten](http://www.ecopedia.be/encyclopedie/ecosysteemdiensten)*

*Zie ook: <https://www.provincieantwerpen.be/lokale-besturen/duurzame-gemeenten/begeleiding/ecosysteemdiensten.html>*

## **Evapotranspiratie**

Evapotranspiratie is de som van evaporatie (verdamping door zonnewarmte) en transpiratie (verdamping door organismen). Deze kan groter zijn dan de hoeveelheid water beschikbaar door neerslag of grondwater, bijvoorbeeld in de zomer wanneer gedurende lange tijd geen regen valt, maar er wel veel water verdampt wordt door de hitte van de zon. Tijdens zulke tijden kunnen planten tijdelijk uitdrogen of gewoonweg afsterven.

*Bron: [www.ecopedia.be/encyclopedie/evapotranspiratie-0](http://www.ecopedia.be/encyclopedie/evapotranspiratie-0)*

## **Extensief-intensief beheer**

De mate en frequentie waarin groenonderhoud gepleegd wordt voor openbare en private delen. Ontwerp en inrichting afgestemd op de locatie en omgevingsvariabelen beperken de noodzaak aan intensief beheer. De juiste plant op de juiste plaats en maatregelen zoals bodembedekking onderdrukken intensieve beheersingrepen.

## **Kruidlaag-struiklaag-boomlaag**

De kruidlaag is de laag met kruidachtige gewassen en verjonging van stuik- en boomsoorten tot 2 m hoogte; de struiklaag is de laag met houtige gewassen groter dan 2 m maar met een diameter op borsthoogte kleiner dan 7 cm; de boomlaag is de laag met houtige gewassen groter dan 2 m met een diameter op borsthoogte groter dan 7 cm.

*Bron: [www.ecopedia.be/encyclopedie/verticale-bosstructuur](http://www.ecopedia.be/encyclopedie/verticale-bosstructuur)*

## **Inheemse beplanting**

Zie streekeigen beplanting.

## **Streekeigen beplanting**

Bij fauna en flora van een bepaald gebied spreekt men van inheemse soorten als deze er sinds langere tijd (meestal sinds de laatste ijstijd) van nature voorkomen.

Zie voor streekeigen soorten in de Kempen:

*[www.iok.be/compost-tuin/behaag-onze-kempen/aanbod-soorten](http://www.iok.be/compost-tuin/behaag-onze-kempen/aanbod-soorten)*

## **Types projecten (individuele - perceeloverschrijdend - betekenisvol / complex)**

Zie deel 5 van dit handboek.

## **Verharde ruimte**

Een verharding bestaande uit minerale oppervlakken en dus niet of slecht waterdoorlatend. Halfverhardingen of afwerkingen die een onderlaag in stabilisé/steenslag vereisen worden ook beschouwd als verhardingen.

## **Wadi**

Een wadi is een laag gelegen gebied waar het regenwater zich bij overvloedige regenval kan verzamelen, en dat zo dienstdoet als een buffer om overbelasting van het waterafvoernetwerk en overstroming te vermijden. Een wadi staat een groot deel van de tijd droog is vaak begroeid met gras of kruiden

*Bron: [www.ecopedia.be/encyclopedie/wadi](http://www.ecopedia.be/encyclopedie/wadi)*



